



Отчет инжиниринговой компании в сфере долевого участия в жилищном строительстве о результатах мониторинга за ходом строительства жилого дома (жилого здания)

«Многоквартирные жилые дома в г. Капшагай, Алматинской области. Блок 3 (без наружных инженерных сетей)», по адресу: Республика Казахстан, Алматинская область, г. Қонаев, микрорайон №4, участок №62

Код: ДПГ-22-05-031 (д/с №2)

Отчетный период: Февраль 2023 года

Индекс: 1-ОИК

Отчетный период мониторинга: с 01.02.2023 года по 28.02.2023 года

Периодичность: ежемесячно

Круг лиц представляющих: ТОО "Мегалиты Алматы", БИН 110140004127

Куда предоставляется: АО «Казахстанская Жилищная Компания», ТОО «JK Sun City»

Сроки предоставления: ежемесячно к 15-му числу месяца, следующего за отчетным месяцем

Порядковый номер отчета: ДПГ-22-05-031 (д/с №2)/202302

Информация по проекту: «Многоквартирные жилые дома в г. Капшагай, Алматинской области. Блок 3 (без наружных инженерных сетей)», по адресу: Республика Казахстан, Алматинская область, г. Қонаев, микрорайон №4, участок №62

Общие сроки реализации проекта:

Начало строительно-монтажных работ: 2022-09-30 года

Ввод объекта в эксплуатацию: 2023-09-30 года

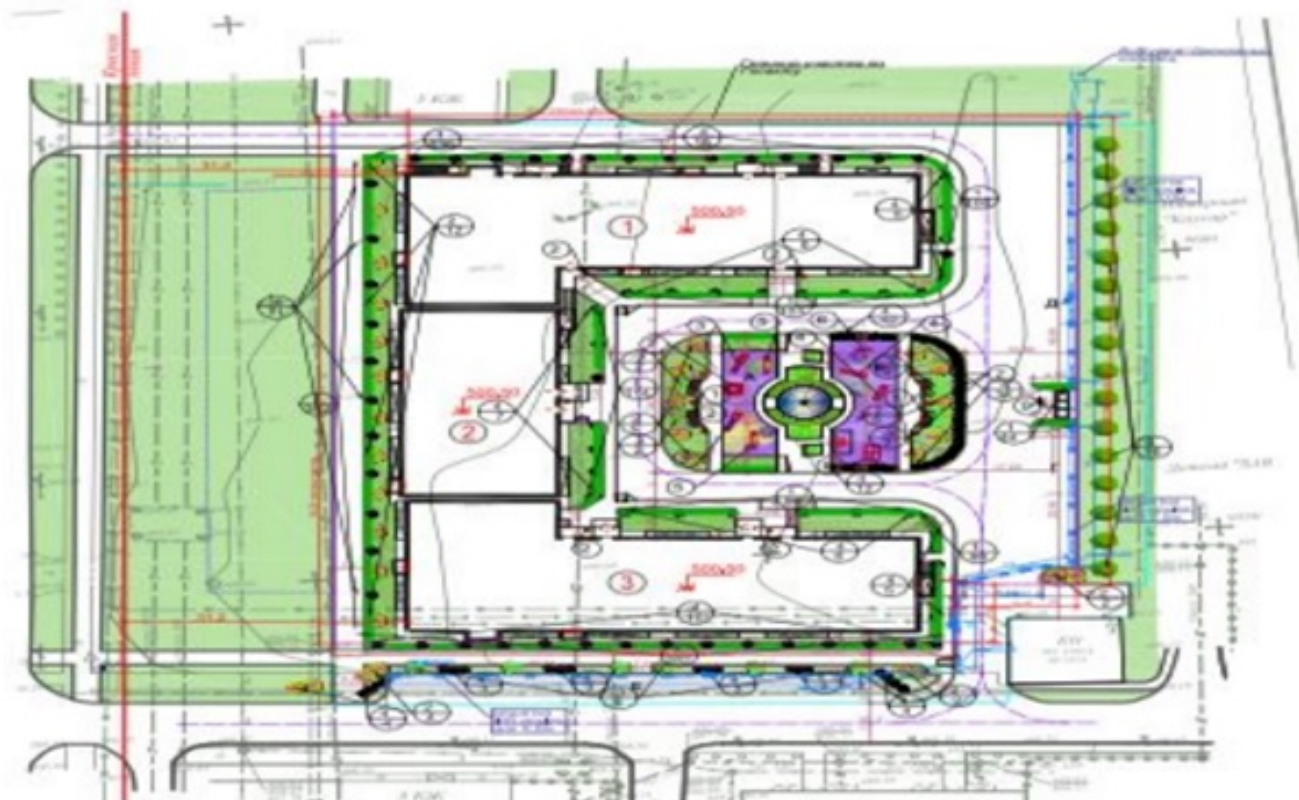
Нормативный срок строительства: 12 месяцев

Заключение экспертизы рабочего проекта: 18-0067/20 от 2020-05-15 года

1. Участники проекта

#	Участники процесса	Наименование организаций	Основания деятельности организации	Взаимоотношения участников по Договору (номер, дата)	ФИО	Должность	Контактные данные (телефон электронная почта)
1	2	3	4	5	6	7	8
1	Заказчик	150840000513 - ТОО «JK Sun City»	Строительство	ДИУ-22-02-025/111, от 08.11.2022 года	Кулинов Исмаилжан Имбраимджанович	Директор	+77718507777, suncity15@mail.ru
2	Подрядчик	120240021628 - ТОО «KIK-Qurylys»	Строительство	SC-03/22-П, от 21.06.2022 года	Джакупов Азамат Науканович	Зам. директора	+77027007777, null
3	Авторский надзор	030340001678 - ТОО «ГорПроектСтрой»	Осуществление авторского надзора	07/06-22, от 07.06.2022 года	Мұхтар Руслан Әлиханұлы	Эксперт автор. надзора	+77474790126, null
4	Инжиниринговая компания	110140004127 - ТОО "Мегалиты Алматы"	Оказание инжиниринговых услуг	ДИУ-22-02-025/111, от 08.11.2022 года	Шыныбаев Айдос Сапаргалиевич	Директор	+77783764035, megalityalmaty@mail.ru
5	Генеральный проектировщик	030340001678 - ТОО «ГорПроектСтрой»	Разработка проектно-сметной документации	01, от 11.03.2019 года	Папловский В.О.	ГИП	+77272739045, null

2. Месторасположение объекта (ситуационная схема)



Участок работ расположен в Алматинской области, г. Капшагай, микрорайоне №4, участок.

3. Краткое описание проекта (состав проекта)

Согласно ПДП и заданию на проектирование на выделенном участке предусмотрено размещение следующих зданий, сооружений и площадок:

Архитектурное и цветовое решение фасада соответствует утвержденному эскизному проекту. Здание П-образной формы, состоящее из трех блоков 1, 2, 3, прямоугольной формы, разделенных антисейсмическими швами на всю высоту жилого дома, включая фундаменты. В данном отчете рассматривается только Блок 3.

Блок 3 – 12 этажные, с подвалами и техэтажами, Г-образной формы в плане с размерами в осях «1/1-10», «А/1-Д/1 (А/3-Д/3)» - 56,1х23,1 м. Высота подвального и первого этажей 3,3 м, остальных этажей 3,0 м, высота технического этажа 2,35 м. В подвальных этажах блоков расположены технические помещения, машинные помещения лифтов, лестничные клетки. Южная и западная стороны комплекса, выходящие на улицы Жамбыла и Алматинская, в пределах и за красными линиями дорог благоустраиваются путем организации пешеходных тротуаров, входных зон для объектов обслуживания и т.д. В дворовой части запланированы площадки для детей и зоны отдыха для взрослых и МГН. На территории имеется возможность противопожарного проезда вокруг всех блоков, а так же зоны автопарковок (43 машиноместа). Участок общей площадью 0,7549 га имеет три въезда с улиц местного и магистрального значения. Расстояние от красных линий до стен жилых домов не менее 3,0 м со стороны улиц местного значения и не менее 6,0 м со стороны магистральных улиц. К зданиям обеспечен пожарный подъезд для автотехники. Проектом благоустройства предусматривается устройство проездов, пешеходных дорожек, игровых и хозяйственных площадок. Покрытие проездов, парковок - асфальтобетонное с установкой бортовых камней; дорожек и тротуаров – тротуарная плитка; детские игровые площадки – наплавляемое покрытие «Эластурм-К».

На площадках устанавливаются малые архитектурные формы в соответствии с назначением. Детские игровые площадки ограждаются от проездов посадкой живой изгороди. Вся территория, за исключением застройки и покрытий, благоустраивается с использованием современных материалов по озеленению. Озеленение участка предполагает устройство газонов, посадку кустарников. Мероприятия по адаптации территории для маломобильных групп населения выполнены с учетом нормативных документов, действующих на территории РК. На территории участка для МГН предусмотрены: место для автотранспорта на гостевой парковке; проложены указательные тактильные плитки по тротуарам и крыльцам; выполнены пандусы для подъема на крыльцо с тротуара; предусмотрено место для отдыха на площадке для отдыха взрослого населения; предусмотрены уклоны по тротуарам: продольные - не более 5%. Здания и прилегающая территория оснащены устройствами и приспособлениями по облегчению передвижения для маломобильных групп населения – инвалидов, пожилых людей, матерей с детскими колясками. Траектория движения для инвалидов предусмотрена по наименее короткому пути, в местах перепадов высот между проездами и тротуарами устраиваются съезды, а также устанавливаются информационные знаки.

Доступ в здание осуществляется с прилегающей территории непосредственно снаружи через тамбуры. Естественное освещение помещений осуществляется посредством окон с открывающимися створками, соотношение площади окон к площади пола не менее 1:8.

Жилые квартиры обеспечены продолжительностью инсоляции не менее 2,5 часа.

Шумоизоляция помещений достигается посредством планировочных мероприятий, применением металлопластиковых окон со стеклопакетами и эффективных шумоизолирующих материалов в конструкциях стен и перекрытий.

Наружная отделка. В отделке фасадов применены современные, экологически чистые материалы. Стены – штукатурка по сетке, фасадная окраска; утепление наружных стен подвала – минераловатные плиты ПТЭ-150, толщиной 100 мм; декоративные элементы – экструдированный пенополистирол с акриловой пропиткой, с последующей штукатуркой и покраской фасадными красками. Цоколь и боковые поверхности крылец – облицовка керамогранитом. Козырек над балконами – из монолитной железобетонной плиты с покрытием двухслойным гидроизоляционным ковром Техноэласт-К, Техноэласт-П, уклонообразующий слой из керамзита. Ограждения балконов – металлические решетчатые из оцинкованной стали, окрашенной в заводских условиях, основа – профлист.

Входная группа: железобетонная балконная плита; кровля скатная с покрытием из профнастила по деревянным конструкциям.

Крыльца, пандусы – отделка керамогранитом с шероховатой поверхностью, ограждения пандусов – металлические.

Окна – металлопластиковые, с однокамерным стеклопакетом в одинарном переплете, с заполнением энергосберегающими стеклами по ГОСТ 24866-99.

Двери: в подъезды – металлические утепленные, противопожарные; входы в подвалы, выходы на кровлю – металлические утепленные; в инженерные помещения – металлические, не утепленные; входные двери в квартиры – металлические утепленные, внутренние – деревянные; выходы на балкон: металлопластиковые с остеклением однокамерными стеклопакетами в одинарном переплете.

Крыша – плоская вентилируемая с техническим чердаком и внутренним водостоком; покрытие кровли – двухслойный гидроизоляционный ковер Техноэласт ЭКП+ЭПП.

Утеплитель перекрытия техэтажа – из минераловатных плит ППЖ-150 – толщиной 100 мм; керамзитобетон переменной толщины.

Внутренняя отделка. Во внутренней отделке помещений с учетом их назначения, санитарногигиенических и противопожарных требований используются современные отделочные материалы. Стены, перегородки: левкас, водоэмульсионная покраска; подвал – затирка, водоэмульсионная покраска; жилые помещения, лестничные клетки, коридор, тамбуры – по бетону, пеноблоку: грунтовка, левкас, водоэмульсионная покраска; по гипсокартону – левкас, водоэмульсионная покраска; облицовка кафельной плиткой в санузлах, в кухнях в рабочей зоне на высоту 0,6 м; техэтаж – по бетону: затирка, водоэмульсионная покраска; по кирпичу – простая штукатурка, левкас, водоэмульсионная покраска.

Потолки: затирка, левкас, водоэмульсионная покраска; в техпомещениях – известковая окраска.

Полы: подвал – цементно-песчаная стяжка с железнением; жилые помещения – линолеум, керамические.

Конструктивная система здания – перекрестно-стеновая, с поперечными и продольными монолитными железобетонными несущими стенами, объединенными для совместной работы горизонтальными дисками монолитных железобетонных перекрытий, воспринимающими всю совокупность вертикальных и горизонтальных нагрузок.

Вертикальные несущие конструкции выполняются непрерывно по высоте здания.

Фундаменты – монолитные железобетонные плиты толщиной 1,000 м. Отметка низа подошвы фундамента – минус (-) 4,400 м. Фундаменты выполнены из бетона класса В25/Ф75/В8. Армирование фундаментных плит выполняется горизонтальными сетками из отдельных стержней класса А400С по ГОСТ 34028-2016.

Стены выполняются из бетона класса В25/Ф75 (стены ниже отм.0.000 из бетона В25/Ф75/В8). Армирование монолитных железобетонных стен выполняется отдельными стержнями класса А400С по ГОСТ 34028-2016 в вертикальном и горизонтальном направлении с шагом 0,200 м.

Плиты перекрытий и покрытий выполнены из бетона класса В25. Армирование плит выполняется в нижней и верхней зоне сетками из отдельных стержней класса А400С.

Лестницы – монолитные железобетонные марши и площадки. Армирование маршей и площадок выполняется стержнями класса А400С по ГОСТ 34028-2016 и А-I по ГОСТ 5781 - 82*. Лестничные марши и площадки выполняются из бетона класса В25.

Кладка теплоблоков выполняется на клеевом растворе, усиливается вертикальными металлическими стойками, с шагом не более 1,80 м, из металлического гнутого оцинкованного профиля по ГОСТ 8278-83* и ГОСТ 19771-93 с элементами крепления и соединительными элементами. Металлические стойки крепятся к несущим конструкциям здания.

Крыльца, пандусы, прямки – монолитные железобетонные площадки и ступени по утрамбованному грунту из бетона класса В25/Ф50, армированные сеткой класса А400С по ГОСТ 34028-2016.

Защита строительных конструкций. Защита строительных конструкций от коррозии производится в соответствии с требованиями СП РК 2.01-101-2013 «Защита строительных конструкций от коррозии». Боковые поверхности подземных бетонных и железобетонных конструкций, соприкасающиеся с грунтом, покрываются горячим битумом за два раза.

Антикоррозионная защита арматуры в монолитных конструкциях обеспечивается соблюдением требуемой рабочим проектом толщины защитного слоя бетона. Все металлоконструкции окрашиваются антикоррозийным покрытием.

Антисейсмические мероприятия. Разработка проектной документации выполнена с учетом сейсмичности площадки строительства, категории грунтов по сейсмическим свойствам и требований СП РК 2.03- 30-2017 «Строительство в сейсмических зонах (районах) Республики Казахстан».

4. Основные технико-экономические показатели проекта по рабочему проекту

Наименование показателя	Единица измерения	Показатель
1	2	3
Количество жилых домов	шт.	1
Этажность зданий	этаж	12
Класс комфортности жилого здания	-	II, III
Уровень ответственности здания	-	II (нормальный)
Степень огнестойкости здания	-	II
Высота жилых этажей	метр	3
Площадь застройки здания	квадратный метр	1142,84
Общая площадь здания	квадратный метр	13498,53
Общая площадь квартир	квадратный метр	9071,92
Площадь встроенно-пристроенных помещений	квадратный метр	
Строительный объем здания	кубический метр	46 234,09
Количество квартир	шт.	144
в том числе: однокомнатные	шт.	48
в том числе: двухкомнатные	шт.	96
в том числе: трехкомнатные	шт.	
в том числе: четырехкомнатные	шт.	
в том числе: пятикомнатные	шт.	
Количество машино-мест	шт.	
Общая сметная стоимость строительства	миллион тенге	4087,535
в том числе: СМР	миллион тенге	3465,118
в том числе: оборудование	миллион тенге	61,739
в том числе: прочие	миллион тенге	560,678
Продолжительность строительства	месяц	12

5. Анализ исходно–разрешительной документации

Анализ исходно-разрешительной документации:

1) Перечень имеющейся документации и согласований:

- 1.1. задание на проектирование, утвержденное заказчиком Товариществом с ограниченной ответственностью «HAMMER BAU»;
- 1.2. договор купли-продажи земельного участка от 07.08.2015 года между ТОО «КазЖилСтройТрест» и ТОО «HAMMER BAU»;
- 1.3. постановление №250 от 21.04.22г. об изменении целевого назначения земельного участка, выданное Акиматом г.Капшагая Алматинской области;
- 1.4. акт на на земельный участок кадастровый номер участка 03-055-001-545, выданный Капшагайским городским отделом по регистрации и земельному кадастру филиала некоммерческого акционерного общества – Государственная корпорация «Правительство для граждан» по Алматинской области, площадь 0,7549 га, для обслуживания объекта – многоквартирные жилые дома с автопаркингом;
- 1.5. архитектурно-планировочное задание (АПЗ) на проектирование № KZ41VUA00093140 от 08.08.2019 года, выданное ГУ «Отдел архитектуры и градостроительства города Капшагай»; письмо акима города Капшагай №88-01-88/2618 от 07.10.2019 года о количестве парковочных мест;
- 1.6. заключение (положительное) №18-0067/20 от 15.05.20г. от госэкспертиза по рабочему проекту «РП Многоквартирные жилые дома в г.Капшагай, Алматинской области» (без наружных инженерных сетей);
- 1.7. локальное экспертное заключение №08/2022 от 29.04.2022г. по рабочему проекту «Многоквартирные жилые дома в г.Капшагай, Алматинской области. 3 очередь строительства. Блок 3» (без наружных инженерных сетей), (сметная документация) от ТОО «Казах эксперт центр»;
- 1.8. эскизный проект, согласованный главным архитектором города Капшагай от 20.08.2019 года, заказчиком ТОО «HAMMER BAU»;
- 1.9. решение №2 Единственного участника ТОО «HAMMER BAU» о смене наименования ТОО;
- 1.10. справка о государственной перерегистрации юридического лица ТОО ЖК «Sun City» от 03.08.15г.;
- 1.11. акт разграничения балансовой принадлежности и эксплуатационной ответственности между Потребителем и Энергопередающей организацией, определения категоричности электроприемников №25.1-3361 от 01.06.22г;
- 1.12. акт разграничения балансовой принадлежности и эксплуатационной ответственности между Потребителем и Энергопередающей организацией, определения категоричности электроприемников №25.1-3369 от 01.06.22г;
- 1.13. заявление о предоставлении исходных материалов на новое строительство/АПЗ и ТУ/исходных материалов реконструкции (перепланировки, переоборудования) помещений (отдельных частей) существующих зданий и сооружений, связанных с изменением несущих

и ограждающих (наружных) конструкций, инженерных систем и оборудования №KZ69RUA00537872 от 05.07.22г. выданное ГУ «Отдел строительства, архитектуры и градостроительства г. Конаев»;

1.14. архитектурно-планировочное задание (АПЗ) на проектирование №KZ28VUA00710973 от 26.07.22г., ГУ «Отдел строительства, архитектуры и градостроительства г. Конаев»;

1.15. ТУ №25.1-3369 от 01.06.22г. на временное электроснабжение многоквартирных жилых домов, расположенных по адресу: Алматинская обл., г. Капшагай, 4 мкр., участок 62, выданное АО «Алатау Жарык Компаниясы» (АО «АЖК»);

1.16. ТУ №25.1-3361 от 01.06.22г. года на постоянное электроснабжение многоквартирных жилых домов, расположенных по адресу: Алматинская обл., г. Капшагай, 4 мкр., участок 62, выданное АО «Алатау Жарык Компаниясы» (АО «АЖК»);

1.17. ТУ №6419 от 02.06.22г. (взамен ТУ №4995 от 25.09.17г.) на подключение объекта к водопроводной и канализационной сети, выданное ГКП «Қапшағай су Арнасы»;

1.18. ТУ №32.2-503 от 21.07.22г. на временное электроснабжение по объекту «Строительства многоквартирного жилого дома», расположенного по адресу: Алматинская обл., г. Конаев, 4 мкр., участок 62, выданное АО «Алатау Жарык Компаниясы» (АО «АЖК»);

1.19. технические условия №327 от 07.06.22г. (обновления ТУ от 05.07.19г.) на подключение к городским тепловым сетям по адресу 4 мкр., участок 62, выданное ГУ «Отдел ЖКХ ПТАД и ЖИ г.Конаев»;

1.20. Уведомление о начале производства №KZ44REA00306306 18.11.2022 г.;

1.21. Талон о приеме уведомления о начале или прекращении осуществления деятельности или определенных действий;

1.22. Договор №01 от 11.03.2019г. на разработку проектной документации ТОО «ГорПроектСтрой»;

1.23. Договор на выполнение авторского надзора №07/06-22 от 07.06.22г. ТОО «ГорПроектСтрой»;

1.24. Договор подряда №SC-03/22-П от 21.06.2022г. ТОО «KIK-Qurylys»;

1.25. Рабочий проект (предоставлен в электронном виде);

1.26. Сметная документация (предоставлена в электронном виде).

2) Перечень отсутствующей документации: документация предоставлена в полном объеме.

3) Выводы исполнителя с указанием рисков и рекомендаций относительно приведения исходно-разрешительной документации в соответствии с требованиями Законами Республики Казахстан от 16 июля 2001 года «Об архитектурной, градостроительной и строительной деятельности в Республике Казахстан»:

По итогу проведенного анализа инжиниринговой компании ТОО «Мегалиты Алматы» по предоставленной исходно-разрешительной документации, со стороны Заказчика и Генерального подрядчика нарушений законодательства в сфере строительства не обнаружены. В связи с чем, рекомендации и риски к проекту отсутствуют.

6. Анализ исполнительной и приемо-сдаточной документации

1) Перечень предоставленной документации (при необходимости сопровождается ссылкой на приложение со сканированной версией необходимых документов):

-Журнал производства работ;

2) Перечень отсутствующих необходимых документов, выводы Исполнителя с указанием рисков и рекомендаций относительно приведения исполнительной и приемо-сдаточной документации в соответствии с требованиями действующего законодательства Республики Казахстан: замечаний нет, все необходимые документы предоставлены в полном объеме.

7. Анализ проектной документации

1) Вводная информация о договоре на проектирование (указание наименования проектной организации, номера и даты заключения договора, планируемый срок выполнения проектных работ), планируемых сроках выдачи документации с указанием статуса комплектности и достаточности полученной документации для выполнения СМР на дату составления отчета:

1.1 Договор №01 от 16.08.2019г. на разработку проектной документации ТОО «ГорПроектСтрой»;

1.2 Договор на выполнение авторского надзора №07/06-22 от 07.06.2022г. ТОО «ГорПроектСтрой»;

На дату составления первого отчета Заказчиком на электронном носителе предоставлены: рабочий проект, положительные заключения РГП «Госэкспертиза» №18-0067/20 от 15.05.2020г.

2) Информация о принятых изменениях проектных решений, информация о выявленных несоответствиях с нормативной базой Республики Казахстан, выводы с рекомендациями Исполнителя и указанием рисков: На дату составления отчета не были выявлены изменения проектных решений.

8. О ходе выполнения строительно-монтажных работ

Таблица 3

	Разделы проекта	План, %	Факт, %	Отклонение (+/-), %	План с нарастающим, %	Факт с нарастающим, %	Отклонение по нарастающему (+/-), %
1	2	3	4	5	6	7	8
1	Конструкции железобетонные	4.57	2.92	-1.65	16.35	7.30	-9.05
2	Архитектурно-строительные решения (АР)	1.18	0.25	-0.93	1.74	0.25	-1.48
3	Отопление вентиляция	0.00	0.00	0.00	0.00	0.00	0.00
4	Водопровод канализация	0.67	0.00	-0.67	0.67	0.00	-0.67
5	Электрооборудование, слабые токи	0.00	0.00	0.00	0.00	0.00	0.00
6	Лифты	1.68	0.00	-1.68	1.68	0.00	-1.68
7	Паркинг	0.00	0.00	0.00	0.00	0.00	0.00
8	Благоустройство	0.00	0.00	0.00	0.00	0.00	0.00
9	Земляные работы	0.00	0.00	0.00	0.16	0.16	0.00
10	Всего (только СМР)	8.10	3.17	-4.94	20.59	7.70	-12.89
11	Прочее	0.16	0.00	-0.16	0.42	0.00	-0.42
12	Всего (СМР + Прочее)	8.00	3.06	-4.93	20.32	7.45	-12.87

Таблица 4

Разделы проекта	Отставание (-)/опережение (+) по видам работ*	Отставание (-)/опережение (+) по видам работ, с нарастающим*	Причины отставания/опережения по видам работ
1	2	3	4
Конструкции железобетонные	-6	-24	
Архитектурно-строительные решения (АР)	-3	-4	
Отопление вентиляция	0	0	
Водопровод канализация	-2	-2	
Электрооборудование, слабые токи	0	0	
Лифты	-6	-6	
Паркинг	0	0	
Благоустройство	0	0	
Земляные работы	0	0	
Прочее	0	0	
Итого	-17	-36	

9. Мероприятия по контролю качества

1) Указание оценки качества работ подрядчиков в отчетный период

1) Указания оценки качества работ подрядчиков в отчетный период:

В отчетном периоде серьезных недостатков и дефектов СМР не выявлено.

Результаты испытаний исполнителя и оценка достоверности испытаний подрядчика – испытания проводились независимой лабораторией достоверность результатов испытаний подтверждается предоставленными протоколами испытаний.

На постоянной основе проводятся мероприятия по контролю качества по устройству монолитных конструкций в ходе выполнения СМР (включая виды: входной, операционный и приемочный).

2) Свод данных по состоянию за отчетный период по выявленным нарушениям по разделам: документация и организационные вопросы, техника безопасности, качество строительно-монтажных работ (включая разделы: архитектурно-строительный, отопление и вентиляция, водопровод и канализация, электрические и слаботочные сети, газоснабжение (при его наличии)).

2) Статистика (количество) замечаний

Таблица 5

№	Замечания	Итого выявлено за период строительства	Итого устранено за период строительства	За отчетный период - выявлено	За отчетный период - устранено	Итого не устранено на текущую дату
1	2	3	4	5	6	7
1	Документация и организационные вопросы	0	0	0	0	0
2	По технике безопасности	2	2	0	0	0
3	По качеству строительно-монтажных работ, в том числе:	3	3	0	0	0
3.1	Конструкции железобетонные	3	3	0	0	0
3.2	Общестроительные работы АР	0	0	0	0	0

3.3	Лифты	0	0	0	0	0
3.4	Водоснабжение и канализация	0	0	0	0	0
3.5	Отопление и вентиляция	0	0	0	0	0
3.6	Электромонтажные работы	0	0	0	0	0
3.7	Слаботочные сети	0	0	0	0	0
	Всего	5	5	0	0	0

3) Перечень предписаний, не устраненных на дату мониторингового отчета

Предписание генеральному подрядчику не выдано.

4) Вывод о качестве выполняемых работ за отчетный период и рекомендации по устранению и профилактике недопущения нарушений впоследствии, риски неисполнения рекомендаций

В отчетном периоде было 8 замечаний.

10. Основные проблемы, возникающие в ходе реализации проекта

Проблем, ведущих к ухудшению качества работ на дату составления отчета, не имеется.

11. Сведения об изменениях на Объекте

Изменение в проектно-сметную документацию не вносились.

12. Анализ финансовой части

Таблица 6

№	Наименование статей расходов	Планируемый бюджет	Оплаты до получения гарантии	Освоение до получения гарантии	Оплаты за отчетный период	Оплаты с нарастающим итогом с момента получения гарантии	Освоение за отчетный период	Освоение с нарастающим итогом с момента получения гарантии	Всего оплаты	Всего освоение
1	2	3	4	5	6	7	8	9	10	11
1	Разработка ПСД	51 005 016.16			0.00	0.00	0.00	0.00	0.00	0.00
2	Экспертиза	4 005 547.84			0.00	0.00	0.00	0.00	0.00	0.00
3	СМР и оборудование	3 950 080 111.00			125 147 537.00	304 344 036.00	320 149 744.00	813 517 545.00	304 344 036.00	813 517 545.00
3.1	в том числе аванс, предусмотренный статьей 36 Закона РК от 7 апреля 2016 года 'О долевом участии в жилищном строительстве'	395 008 011.00			0.00	0.00	32 014 974.00	55 836 653.00	0.00	55 836 653.00
4	Авторский надзор	29 230 593.00			0.00	0.00	2 369 108.00	4 131 912.00	0.00	4 131 912.00
5	Технический надзор	53 214 082.00			0.00	787 000.00	4 312 944.00	8 309 116.00	787 000.00	8 309 116.00
	Всего СМР	4 087 535 350.00	0.00	0.00	125 147 537.00	305 131 036.00	326 831 796.00	825 958 573.00	305 131 036.00	825 958 573.00
6	Иное	408 753 535.00			1 470.00	11 920.00	32 683 180.00	57 012 506.00	11 920.00	57 012 506.00
	Всего СМР и Иное	4 496 288 885.00	0.00	0.00	125 149 007.00	305 142 956.00	359 514 976.00	882 971 079.00	305 142 956.00	882 971 079.00

Таблица 7

№	Наименование источника финансирования	Поступления в отчетном периоде	Поступления с нарастающим итогом с момента получения гарантии
1	2	3	4
1	Заемные средства	0.00	-40 001 793.00
1.1	Банк	0.00	0.00
1.2	Застройщик	0.00	-40 875 353.00
1.3	Прочее 3% ИК	0.00	873 560.00
2.1	Бронь ДДУ	0.00	0.00
2.2	Поступление по другой очереди ДДУ	0.00	18 144 000.00
2.2	ДДУ	38 738 000.00	131 438 000.00
	ВСЕГО	38 738 000.00	109 580 207.00

№	Данные по ДДУ	Количество	Площадь, м2	Стоимость ДДУ, тенге	Оплачено, тенге
1	2	3	4	5	6
1	Квартиры	8	419.68	131 438 000.00	92 700 000.00
2	Коммерческие помещения	0	0.00	0.00	0.00
3	Паркинг	0	0.00	0.00	0.00
4	Кладовое помещение	0	0.00	0.00	0.00
	Всего	8	419.68	131 438 000.00	92 700 000.00

Таблица 8

№	Наименование договоров	Стоимость по договору	Стоимость по проектно-сметной документации	Разница
1	2	3	4	5
1	Договор генерального подряда	3 950 080 111.00	3 950 080 111.00	0.00
	Договора поставки материалов, договора аренды техники *	0.00	0.00	0.00
2	Договор оказание услуг авторского надзора	26 098 744.00	29 230 593.28	3 131 849.28
	в т.ч. ДАУ			0.00
	НОК			0.00
3	Договор оказание услуг технического надзора	29 118 642.17	53 214 081.76	24 095 439.59
	в т.ч. ДИУ			0.00
	НОК			0.00

Таблица 9. Анализ плана финансирования

№	Общая сумма по плану финансирования	План на отчетный месяц	Факт на отчетный месяц	Отклонение	Итого План финансирования с нарастающим	Итого Факт финансирования с нарастающим	Отклонение
1	2	3	4	5	6	7	8
1	4 087 535 350.00	294 816 821.00	125 147 537.00	-169 669 284.00	1 144 153 251.00	305 131 036.00	-839 022 215.00

13. Заключение

Обобщение выводов и резюме из разделов отчета (возможно, их повторное перечисление) с выводов о соответствии выполняемых строительного-монтажных работ, утвержденной рабочей документации и требованиями заказчика по основным критериями: стоимости, объемам, сроку, качеству.

Обобщая всю вышеизложенную информацию, инжиниринговая компания делает вывод, что: По стоимости строительного-монтажных работ – работы ведутся в пределах стоимости проектно-сметной документации, утвержденной заключением экспертизы. Договоры на оказание услуг генерального подряда заключены в пределах стоимости проектно-сметной документации.

По объемам строительного-монтажных работ – все объемы, подтвержденные экспертами технического надзора, соответствуют рабочему проекту и проектно-сметной документации, утвержденной заключением экспертизы.

По срокам производства работ – строительного-монтажные работы по строительству объекта выполняются с отставанием ГПР.

По качеству выполняемых работ – серьезные недостатки и дефекты за данный период отсутствуют.

Рекомендации от инжиниринговой компании: в следующем периоде генеральному подрядчику ускорить темп работ, устранить отставания от графика производства работ, продолжать мероприятия по контролю качества выполняемых работ.

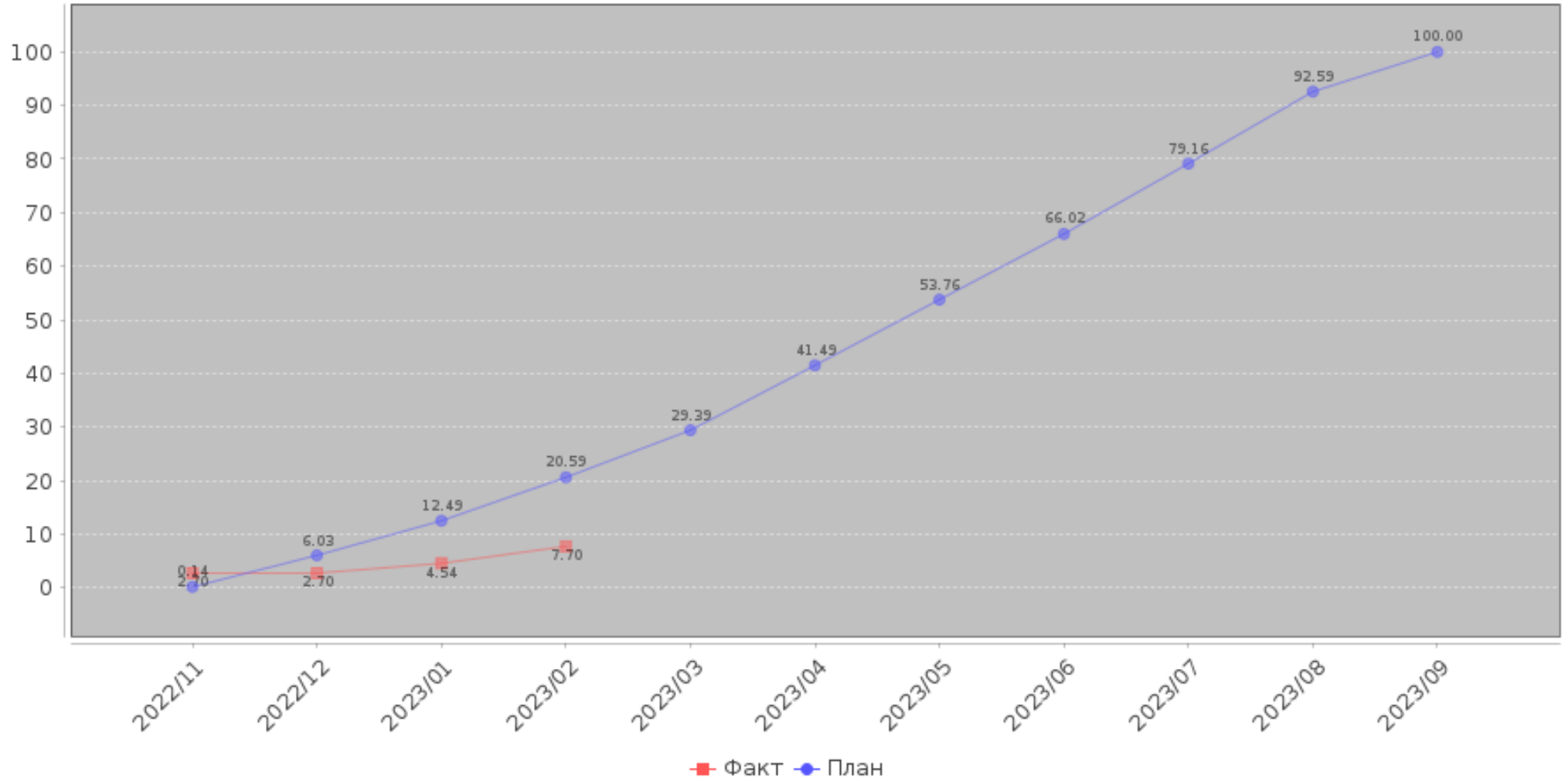
1. Участники проекта

#	Участники процесса	ИИН - ФИО	Организация	Статус	Дата подписи
1	2	3	4	5	6
1	TECHNICAL_SUPERVISION	640501301629 - ЖАКСЫМБЕТОВ СОВЕТБЕК АЛЕНОВИЧ		NEW	
2	HEAD	780330301925 - ШЫНЫБАЕВ АЙДОС САПАРГАЛИЕВИЧ		NEW	
3	INITIATOR	640501301629 - ЖАКСЫМБЕТОВ СОВЕТБЕК АЛЕНОВИЧ		NEW	

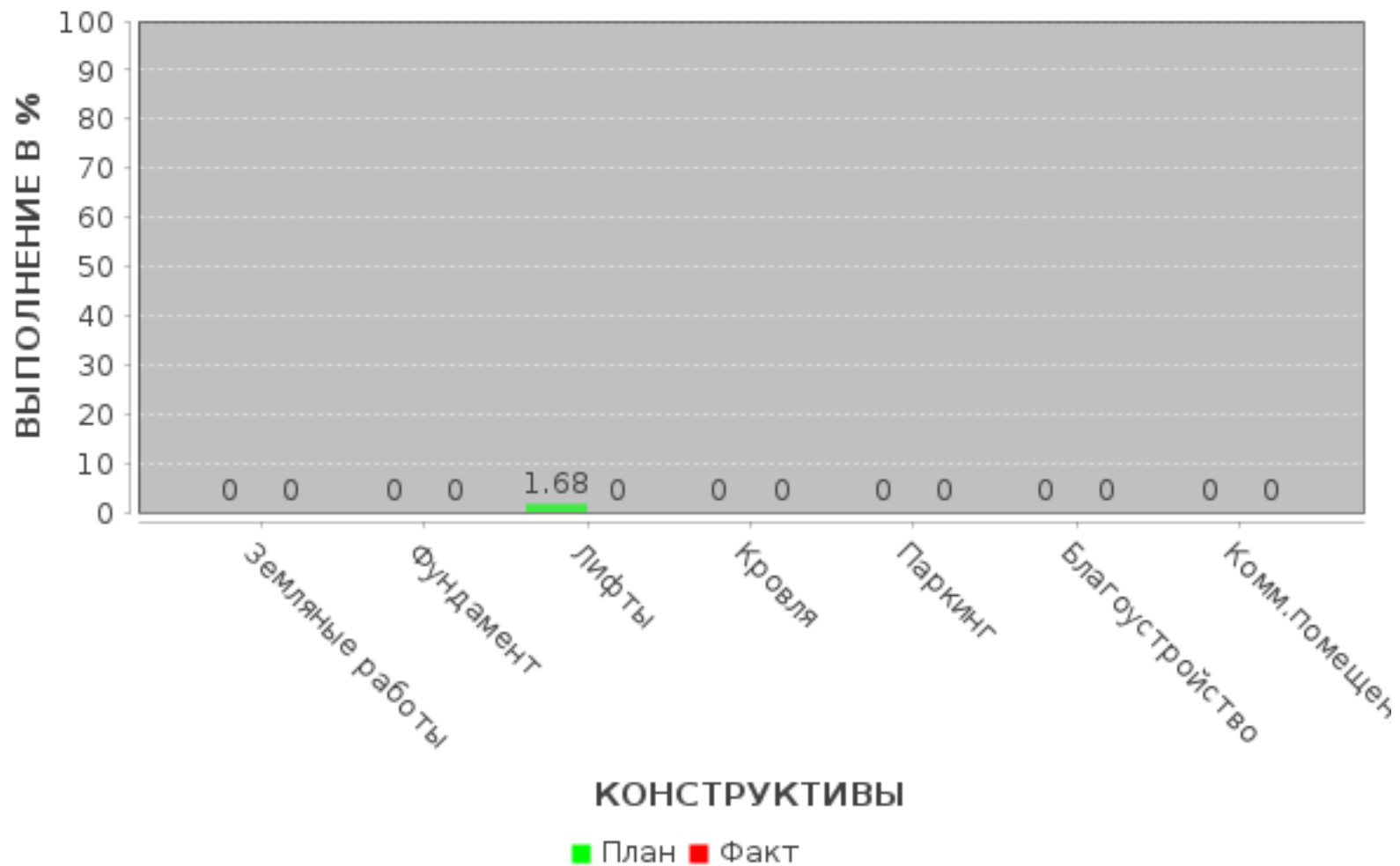


Приложение к отчету инжиниринговой компании в сфере долевого участия в жилищном строительстве о результатах мониторинга за ходом строительства объекта

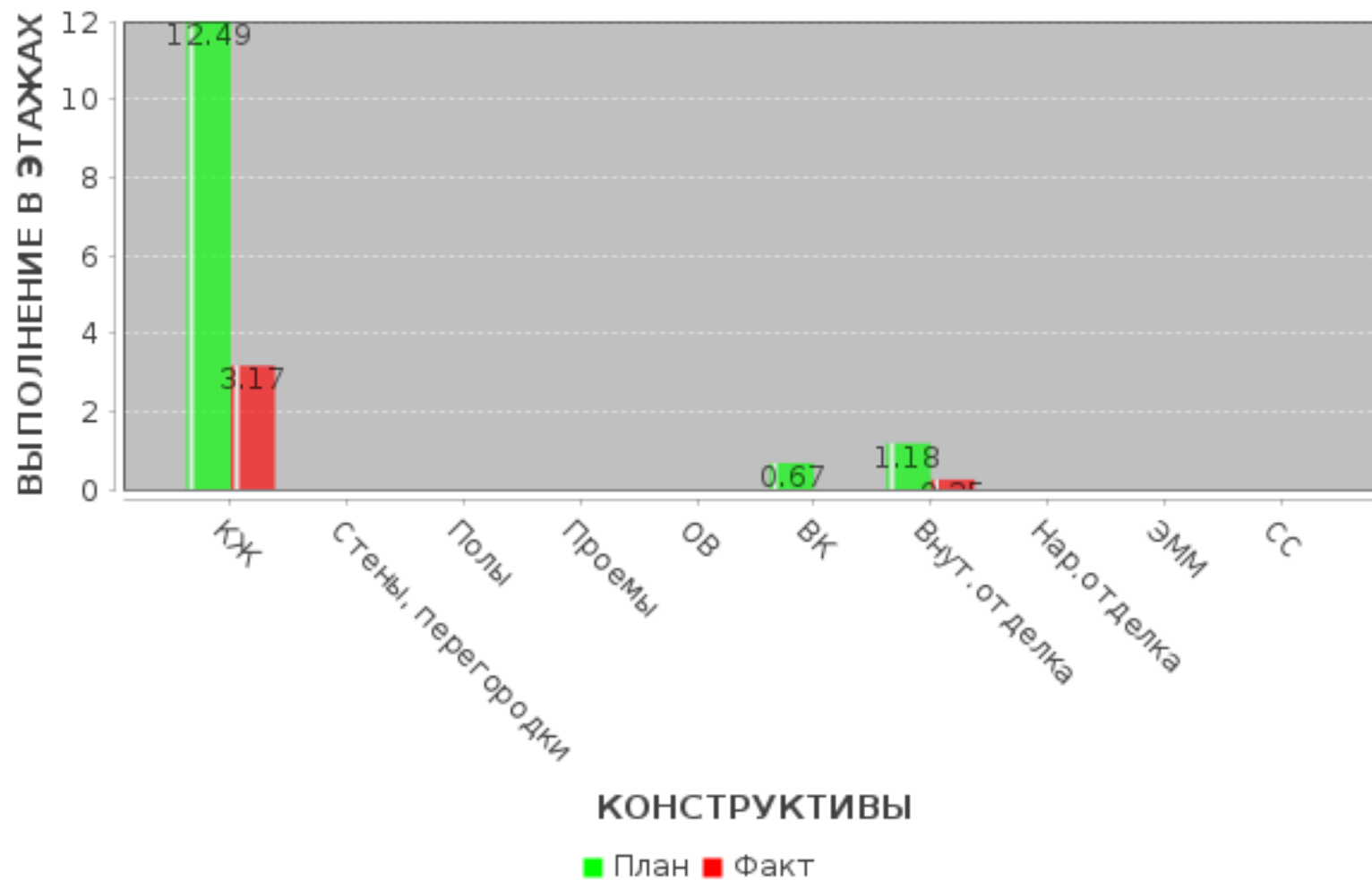
ГРАФИЧЕСКОЕ И ПРОЦЕНТНОЕ ИЗОБРАЖЕНИЯ ГРАФИКА ПРОИЗВОДСТВА РАБОТ



ВЕРТИКАЛЬНЫЙ ГРАФИК



ВЕРТИКАЛЬНЫЙ ГРАФИК



Фотофиксация за отчетный период











Лист согласования

#	Дата	ФИО	Комментарий
1	16.03.2023 10:03	ЖАКСЫМБЕТОВ СОВЕТБЕК АЛЕНОВИЧ	Отчет подписан
2	16.03.2023 10:04	ЖАКСЫМБЕТОВ СОВЕТБЕК АЛЕНОВИЧ	Отчет подписан
3	16.03.2023 11:22	ШЫНЫБАЕВ АЙДОС САПАРГАЛИЕВИЧ	Отчет подписан