



**Отчет инжиниринговой компании в сфере долевого участия в жилищном  
строительстве о результатах мониторинга за ходом строительства жилого  
дома (жилого здания)**

ЖК "Aisar"

Код: ДПГ-23-01-008/136

Отчетный период: 202307

Индекс: 1-ОИК

Отчетный период мониторинга: с 01.07.2023 года по 31.07.2023 года

Периодичность: ежемесячно

Круг лиц представляющих: "Engineering Services", БИН 130440013597

Куда предоставляется: АО «Казахстанская Жилищная Компания», ТОО «Family Village NS»

Сроки предоставления: ежемесячно к 15-му числу месяца, следующего за отчетным месяцем

Порядковый номер отчета: ДПГ-23-01-008/136/202307

Информация по проекту: ЖК "Aisar"

Общие сроки реализации проекта:

Начало строительно-монтажных работ: 2023-02-19 года

Ввод объекта в эксплуатацию: 2024-03-19 года

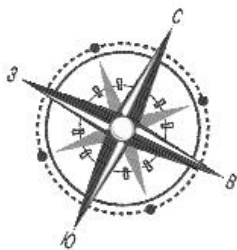
Нормативный срок строительства: 14 месяцев

Заключение экспертизы рабочего проекта: № 15-0009/22 от 2022-02-01 года

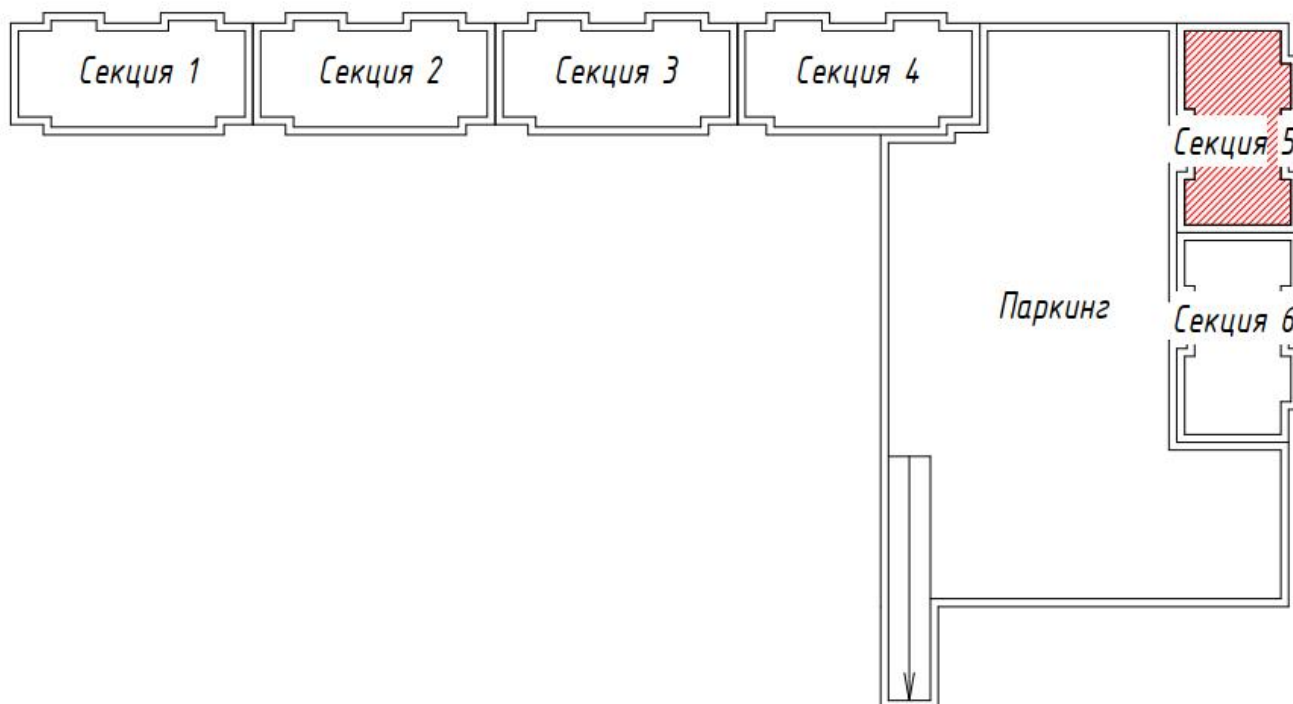
## 1. Участники проекта

#	Участники процесса	Наименование организаций	Основания деятельности организации	Взаимоотношения участников по Договору (номер, дата)	ФИО	Должность	Контактные данные (телефон электронная почта)
1	2	3	4	5	6	7	8
1	Заказчик	110640012592 - ТОО «Family Village NS»	Строительство	Устав, от года	Шаяхметов К.К	Директор	null, shayakhmetov_kk@bi.group
2	Подрядчик	071140001918 - ТОО «Адали-Астана»	Подрядные работы	№FVN/Под/Fam/14883 , от 19.01.2023 года	Хасенов К.	Директор	, -
3	Авторский надзор	120840013788 - ТОО «Astana Megapolis Project»	Проектирование	№FVN/Оку/Fam/14850 , от 19.01.2023 года	Сералиев С.С.	Директор	null, sayat_seraliyev@mail.ru
4	Инжиниринговая компания	130440013597 - "Engineering Services"	Инжиниринговые услуги	№ДИУ-23-01-007/014, от 16.05.2023 года	Бикбаев К.Н.	Директор	null, bikbaev_k@eng-services.kz
5	Генеральный проектировщик	120840013788 - ТОО «Astana Megapolis Project»	Проектирование	ДС №4 к Договору №FVN/ДПР//90 , от 20.01.2023 года	Сералиев С.С.	Директор	null, sayat_seraliyev@mail.ru

## 2. Месторасположение объекта (ситуационная схема)



## Схема блокировки



Участок под строительство жилого комплекса расположен в г. Нұр-Сұлтан, район Есиль, пр. Қабанбай батыра, севернее массива Пригородный.

### 3. Краткое описание проекта (состав проекта)

Проектируемый жилой комплекс, состоит из шести жилых секций и пристроенного надземного одноэтажного паркинга.

Паркинг примыкает к жилым блокам на уровне 1 этажа, образуя внутреннее дворовое пространство на эксплуатируемой кровле, на которой расположены детские площадки, площадки для отдыха и спортивная площадка. Доступ в дворовое пространство осуществляется из жилых секций и подъезда посредством ramпы. На эксплуатируемой кровле паркинга размещено помещение охраны.

Во внутреннем дворовом пространстве на уровне второго этажа расположены детские и спортивные площадки. Доступы к офисным помещениям организованы непосредственно через 1 этаж.

Секция «1» – девятиэтажная, без подвала, прямоугольной в плане формы, с размерами в осях 31,1x15,6 м. Количество квартир секции «1» – 32, в том числе двухкомнатных – 16 шт., трехкомнатных – 8 шт., четырехкомнатные – 8 шт.

Секция «2» – девятиэтажная, без подвала, прямоугольной формы, с размерами в осях 31,1x15,6 м. Количество квартир секции «2» – 40 шт., в том числе однокомнатных – 8 шт., двухкомнатных – 16 шт., трехкомнатных – 16 шт.

Секция «3» – девятиэтажная, без подвала, прямоугольной формы в плане, с размерами в осях 31,1x15,6 м. Количество квартир секции «3» – 40 шт., в том числе однокомнатных – 8 шт., двухкомнатных – 16 шт., трехкомнатных – 16 шт.

Секция «4» – девятиэтажная, без подвала, прямоугольной формы, с размерами в осях 31,1x15,6 м. Количество квартир секции «4» – 32 шт., в том числе однокомнатных – 1 шт., двухкомнатных – 15 шт., трехкомнатных – 8 шт., четырехкомнатных – 8 шт.

Секция «5» – девятиэтажная, без подвала, прямоугольной формы в плане, с размерами в осях 26,8x15,6 м. Количество квартир секции «5» – 31 шт., в том числе однокомнатных – 15 шт., двухкомнатных – 7 шт., трехкомнатных – 1 шт., четырехкомнатных – 8 шт.

Секция «6» – девятиэтажная, без подвала, прямоугольной формы, с размерами в осях 26,8x15,6 м. Количество квартир секции «6» – 31 шт., в том числе однокомнатных – 15 шт., двухкомнатных – 7 шт., трехкомнатных – 1 шт., четырехкомнатных – 8 шт.

Паркинг – надземный, одноэтажный, пристроенный к жилым секциям, сложной формы в плане, размеры в осях 52,45x79,7 м.

Конструктивная система зданий – стеновая с продольными наружными и внутренними несущими кирпичными стенами по серии 130-1. Пространственная жесткость здания обеспечена работой продольных и поперечных кирпичных стен, объединенных жесткими дисками перекрытий.

Блоки многоэтажного здания разделены между собой и отделены от одноэтажного паркинга температурными швами.

Фундаменты - свайные из забивных железобетонных свай и монолитного железобетонного ростверка.

Сваи - железобетонные сечением 300x300 мм длиной 6,0; 7,0; 8,0; 9,0; 10,0 м по серии

1.011.1-10 из бетона класса С16/20, марки по водонепроницаемости W6, марки по морозостойкости F100 на сульфатостойком цементе.

Ростверки - монолитные железобетонные ленточные сечением 600x300(h), 600x600(h) и 1500x600(h) мм из бетона класса С20/25, марки по водонепроницаемости W6, марки по морозостойкости F100, на сульфатостойком цементе. Армирование ростверков выполнено пространственными каркасами из стержней класса А500С (продольные стержни) и А240 (хомуты) по ГОСТ 34028-2016. Под ростверками предусмотрена бетонная подготовка толщиной 100 мм по слою щебня толщиной 100 мм.

Стены ниже отметки -0,350 – из сборных бетонных стеновых блоков по ГОСТ 13579-2018.

Перекрытия – сборные многопустотные железобетонные плиты серии 1.141-1 и СТ РК 949-92.

Наружные и внутренние кирпичные стены 2 этажа выполнены по серии 2.130 -1 (выпуск 28) из силикатного кирпича СОРПо-М150/Ф50/2,0 (ГОСТ 379-2015) на цементно-песчаном растворе М100. Стены и простенки шириной более 1810 мм армированы сеткой 5Ср 4ВрI-50/4ВрI-50 (ГОСТ 23279-85) через 2 ряда кладки на прямых простенках и 3 ряда кладки на не прямых простенках. Армирование простенков размером 1810 мм и менее армированы сеткой 5Ср 4ВрI-50/4ВрI-50 (ГОСТ 23279-85) через 1 ряд кладки на прямых простенках и 3 ряда кладки на не прямых простенках.

Наружные и внутренние стены 3, 4 и 5 этажей выполнены по серии 2.130 -1 (выпуск 28) из силикатного кирпича СОРПо-М150/Ф50/2,0 (ГОСТ 379-2015) на цементно-песчаном растворе М100. Стены и простенки шириной более 1810 мм армированы сеткой 5Ср 4ВрI-50/4ВрI-50 (ГОСТ 23279-85) через 3 ряда кладки на прямых простенках и 4 ряда кладки на не прямых простенках. Армирование простенков размером 1810 мм и менее армированы сеткой 5Ср 4ВрI-50/4ВрI-50 (ГОСТ 23279-85) через 2 ряд кладки на прямых простенках и 3 ряда кладки на не прямых простенках.

Наружные и внутренние стены 6,7,8 и 9 этажей выполнены по серии 2.130 -1 (выпуск 28) из силикатного кирпича СОРПо-М125/Ф50/2,0 (ГОСТ 379-2015) на цементно-песчаном растворе М75. Стены и простенки шириной более 1810 мм армированы сеткой 5Ср 4ВрI-50/4ВрI-50 (ГОСТ 23279-85) через 5 рядов кладки. Армирование простенков размером 1810 мм и менее армированы сеткой 5Ср 4ВрI-50/4ВрI-50 (ГОСТ 23279-85) через 3 ряда кладки.

Внутриквартирные перегородки - из газобетонных блоков толщиной 100 мм, класса В2,5 плотностью D500 (ГОСТ 21520-89), на клеевом растворе.

Перегородки санузлов и ванных комнат -газоблок В2, 5D600F-25 толщиной 100 мм, на клее (толщина клеевого слоя в горизонтальных и вертикальных швах 2,0 мм).

Перекрытия - сборные железобетонные серии 1.038.1-1 выпуск 1.

Лестничные марши - сборные железобетонные марши по серии 1.151.1-7, междуэтажные площадки – монолитные железобетонные из бетона класса В20/25, армированные арматурными стержнями диаметром 12 мм и 18 мм класса А500С по ГОСТ 34028-2016.

Окна, витражи, двери, крыша, кровля, водоотвод

Оконные блоки, балконные двери и витражи - металлопластиковые с тройным остеклением.

Витражи - алюминиевые, с двухкамерным стеклопакетом с применением

энергосберегающего стекла. В глухих участках витража – также с двухкамерным стеклопакетом с тонированным наружным стеклом и утеплением в местах примыкания к конструкциям здания мин. плитами.

Кровля жилых секций - бесчердачная вентилируемая, с внутренним организованным водостоком. Для вентиляции кровли предусмотрена укладка профнастила.

Наружная и внутренняя отделка:

стены и перегородки – водоземлюсионная окраска;

потолки – водоземлюсионная окраска;

полы – керамические;

отделка наружных поверхностей стен – алюминиевые панели и натуральные камни (травертин).

Паркинг

Конструктивная система – монолитный безригельный каркас. Пространственная жесткость здания обеспечена совместной работой колонн, горизонтального диска монолитного покрытия и жестким защемлением колонн в фундаментах.

Фундаменты - свайные из забивных железобетонных свай и монолитных ростверков.

Сваи - железобетонные сечением 300х300 мм длиной 7,0 и 8, м по серии 1.011.1-10 из бетона класса С16/20, марки по водонепроницаемости W6, марки по морозостойкости F100 на сульфатостойком цементе.

Ростверки – столбчатые под колонны каркаса высотой 600 мм и ленточные сечением 600х600(н) мм под наружные стены, стены пандуса и лестниц. Бетон ростверков принят на сульфатостойком цементе класса С20/25, марка по водонепроницаемости принята W6, марка по морозостойкости F100. Столбчатые ростверки армированы сеткой в нижней зоне сечения из стержней класса А500С по ГОСТ 34028-2016. Армирование ленточного ростверка выполнено пространственным каркасом из стержней класса А500С (продольные стержни) и А240 (хомуты) по ГОСТ 34028-2016.

Колонны – монолитные железобетонные сечением 500х500 мм из бетона класса С20/25. Максимальный шаг колонн – 7,2х7,2 м. Армирование колонн принято пространственным каркасом из продольных стержней класса А500С и поперечной арматуры в виде хомутов из стержней класса А240 по ГОСТ 34028-2016.

Стены наружные, стены пандусов - монолитные железобетонные толщиной 250 мм из бетона класса С20/25 с армированием вертикальными вязаными сетками по обеим плоскостям. Сетки выполнены из стержней класса А500С (ГОСТ 34028-2016) шагом 200 мм и соединены между собой шпильками из стержней класса А240 шагом 400 мм в шахматном порядке.

Плита покрытия и пандус - монолитные железобетонные толщиной 250 с увеличением в зоне продавливания до 500 мм из бетона класса С20/25. Основное армирование плиты покрытия сетками из стержней класса А500С (ГОСТ 34028-2016) шагом 200х200 мм, дополнительное верхнее и нижнее армирование – отдельными стержнями из стержней класса А500С (ГОСТ 34028-2016) шагом 200 мм. Монолитные парапеты эксплуатируемой кровли выполняются одновременно с устройством плиты покрытия.



#### 4. Основные технико-экономические показатели проекта по рабочему проекту

Наименование показателя	Единица измерения	Показатель
1	2	3
Количество жилых домов	шт.	6
Этажность зданий	этаж	9
Класс комфортности жилого здания	-	IV
Уровень ответственности здания	-	II
Степень огнестойкости здания	-	II
Высота жилых этажей	метр	3,3
Площадь застройки здания	квадратный метр	6 457,68
Общая площадь здания	квадратный метр	15 659,99
Общая площадь квартир	квадратный метр	14 731,84
Площадь встроенно-пристроенных помещений	квадратный метр	928,15
Строительный объем здания	кубический метр	128 716,2
Количество квартир	шт.	206
в том числе: однокомнатные	шт.	47
в том числе: двухкомнатные	шт.	77
в том числе: трехкомнатные	шт.	50
в том числе: четырехкомнатные	шт.	52
в том числе: пятикомнатные	шт.	
Количество машино-мест	шт.	
Общая сметная стоимость строительства	миллион тенге	5 965,384
в том числе: СМР	миллион тенге	4 818,822
в том числе: оборудование	миллион тенге	169,860
в том числе: прочие	миллион тенге	976,702
Продолжительность строительства	месяц	14

## 5. Анализ исходно–разрешительной документации

1.1. Уведомление о начале производства строительно-монтажных работ KZ52REA00315571 от 19.01.2023 г.

1.2. Заключение филиала РГП «Госэкспертиза» г. Актау по рабочему проекту «Многоквартирный жилой комплекс со встроенными помещениями и паркингом по адресу: г. Нур-Султан, район Есиль, пр. Қабанбай батыра, севернее жилого массива Пригородный». 1 очередь строительства (без наружных инженерных сетей)» № 15-0009/22 от 01.02.2022г;

1.3. Задание на проектирование, утвержденное директором ТОО «Family Village NS» от 16 апреля 2021 года;

1.4. Выписка из постановления акимата города Астаны от 23 января 2013 года №197-95;

1.5. Акт на право временного возмездного землепользования, выданный Департаментом земельного кадастра и технического обследования недвижимости - филиала некоммерческого акционерного общества «Государственная корпорация «Правительство для граждан» по городу Астана от 22 февраля 2017 года АН №0316944;

1.6. Акт обследования зеленых насаждений, выданный ГУ «Управление охраны окружающей среды и природопользования города Нур-Султан» от 09 июня 2021 года №205-06-17/1780;

1.7. Архитектурно-планировочное задание, утвержденное заместителем руководителя ГУ «Управление архитектуры, градостроительства и земельных отношений города НурСултан» от 02 апреля 2021 года №KZ81VUA00394769;

1.8. ГКП «Астана су арнасы» от 18 июня 2021 г. №3-6/1235 на подключение к городским сетям водопровода и канализации;

1.9. АО «Астана-РЭК» от 18 марта 2021 г. №5-Е-166-417, письмо от 20 мая 2021 года №5-Е-166-845 на подключение к электрическим сетям;

1.10. ТОО «Кар-Тел» от 01 июня 2021г. №88-01/06/2021 на подключение к сети телекоммуникаций.

Эскизный проект, согласованный главным специалистом ГУ «Управление архитектуры, градостроительства и земельных отношений города Нур-Султан» от 27 мая 2021 года № KZ10VUA00434847;

1.11. Рабочий проект (предоставлен в электронном вид);

1.12. Сметная документация (предоставлена в электронном вид)

## **6. Анализ исполнительной и приемо-сдаточной документации**

1.1. 1. Талон о приеме уведомления о начале или прекращении осуществления деятельности или определенных действий KZ52REA00315571 от 19.01.2023 г.

1.2. Уведомление о начале производства строительно-монтажных работ KZ52REA00315571 от 19.01.2023 г.

1.3 Журнал производства работ;

1.4 Журнал забивки свай;

1.5 Журнал бетонных работ;

1.6 Журнал ухода за бетоном;

## 7. Анализ проектной документации

1.1 Дополнительное соглашение №4 от 20.01.2023г. к Договору на разработку проектно-сметной документации №FVN/ДПР//90 от 163.04.2021г. ТОО «Astana Megapolis Project»

1.2 На дату составления первого отчета Заказчиком на электронном носителе предоставлены положительные заключения РГП «Госэкспертиза» 15-0009/22 от 01.02.2022г

## 8. О ходе выполнения строительного-монтажных работ

Таблица 3

	Разделы проекта	План, %	Факт, %	Отклонение (+/-), %	План с нарастающим, %	Факт с нарастающим, %	Отклонение по нарастающему (+/-), %
1	2	3	4	5	6	7	8
1	Конструкции железобетонные	1.71	2.90	1.19	11.49	15.94	4.45
2	Архитектурно-строительные решения (АР)	6.61	2.44	-4.17	14.12	2.44	-11.68
3	Отопление вентиляция	0.00	0.00	0.00	0.00	0.00	0.00
4	Водопровод канализация	0.00	0.00	0.00	0.00	0.00	0.00
5	Электрооборудование, слабые токи	0.00	0.00	0.00	0.00	0.00	0.00
6	Лифты	0.00	0.00	0.00	0.00	0.00	0.00
7	Паркинг	0.99	0.00	-0.99	4.34	1.93	-2.41
8	Благоустройство	0.00	0.00	0.00	0.00	0.00	0.00
9	<b>Всего (только СМР)</b>	<b>9.31</b>	<b>5.33</b>	<b>-3.98</b>	<b>29.94</b>	<b>20.30</b>	<b>-9.64</b>
10	Прочее	0.19	-0.00	-0.19	2.94	2.73	-0.22
11	<b>Всего (СМР + Прочее)</b>	<b>8.91</b>	<b>4.99</b>	<b>-3.91</b>	<b>30.99</b>	<b>21.74</b>	<b>-9.24</b>

Таблица 4

Разделы проекта	Отставание (-)/опережение (+) по видам работ*	Отставание (-)/опережение (+) по видам работ, с нарастающим*	Причины отставания/опережения по видам работ
1	2	3	4
Конструкции железобетонные	4	11	
Архитектурно-строительные решения (АР)	-14	-30	
Отопление вентиляция	0	0	
Водопровод канализация	0	0	
Электрооборудование, слабые токи	0	0	
Лифты	0	0	
Паркинг	-3	-6	
Благоустройство	0	0	
Прочее	0	0	
<b>Итого</b>	<b>-13</b>	<b>-24</b>	

## 9. Мероприятия по контролю качества

### 1) Указание оценки качества работ подрядчиков в отчетный период

В отчетном периоде серьезные недостатки и дефектов в СМР не выявлено.

Причины возникновения выявленного замечания — не имеется.

На постоянной основе проводится мероприятия по контролю качества строительно-монтажных работ (включая виды: входной, операционный и приемочный)

### 2) Статистика (количество) замечаний

Таблица 5

№	Замечания	Итого выявлено за период строительства	Итого устранено за период строительства	За отчетный период - выявлено	За отчетный период - устранено	Итого не устранено на текущую дату
1	2	3	4	5	6	7
1	Документация и организационные вопросы	2	2	0	0	0
2	По технике безопасности	0	0	0	0	0
3	<b>По качеству строительно-монтажных работ, в том числе:</b>	<b>3</b>	<b>2</b>	<b>1</b>	<b>0</b>	<b>1</b>
3.1	Конструкции железобетонные	1	1	0	0	0
3.2	Общестроительные работы АР	2	1	1	0	1
3.3	Лифты	0	0	0	0	0
3.4	Водоснабжение и канализация	0	0	0	0	0
3.5	Отопление и вентиляция	0	0	0	0	0
3.6	Электромонтажные работы	0	0	0	0	0
3.7	Слаботочные сети	0	0	0	0	0
4.1	Паркинг	0	0	0	0	0

4.2	Благоустройство	0	0	0	0	0
4.3	Сети электроснабжения	0	0	0	0	0
	<b>Всего</b>	<b>5</b>	<b>4</b>	<b>1</b>	<b>0</b>	<b>1</b>

### 3) Перечень предписаний, не устраненных на дату мониторингового отчета

В отчетном периоде было выдано одно предписание, которое устранили в срок.

В связи с этим не устраненных на дату мониторингового отчета предписаний нет

### 4) Вывод о качестве выполняемых работ за отчетный период и рекомендации по устранению и профилактике недопущения нарушений впоследствии, риски неисполнения рекомендаций

За отчетный период имеются незначительные замечания, т.е. не влияющее на несущую способность и эксплуатационные качества.



## 10. Основные проблемы, возникающие в ходе реализации проекта

Перечень и описание проблем и ситуаций, возникающих по ходу реализации проекта и ведущих к ухудшению качества работ и срыву сроков завершения Объекта, а также предложения по устранению этих проблем (при наличии): Проблем, ведущих к ухудшению качества работ на дату составления отчета, не имеется. Анализ результатов устранения недостатков, установленных в предыдущий период (приведенных в отчете за предыдущий отчетный период): замечаний нет

## 11. Сведения об изменениях на Объекте

За отчетный период в рабочей документации изменений не было;

Перечень дополнительных (непредвиденных) работ, возникших в процессе строительства, реконструкции или капитального ремонта, с копиями обосновывающих материалов

За отчетный период дополнительных (непредвиденных) работ не возникало;

Сведения об изменениях графиков производства работ: не было

## 12. Анализ финансовой части

Таблица 6

№	Наименование статей расходов	Планируемый бюджет	Оплаты до получения гарантии	Освоение до получения гарантии	Оплаты за отчетный период	Оплаты с нарастающим итогом с момента получения гарантии	Освоение за отчетный период	Освоение с нарастающим итогом с момента получения гарантии	Всего оплаты	Всего освоение
1	2	3	4	5	6	7	8	9	10	11
1	Разработка ПСД	194 619 445.89	135 320 622.80	135 320 622.80	-6 921 387.00	0.00	-6 100 000.00	0.00	135 320 622.80	135 320 622.80
2	Экспертиза	4 645 639.23	4 645 639.23	4 645 639.23	0.00	0.00	0.00	0.00	4 645 639.23	4 645 639.23
3	СМР и оборудование	5 587 324 682.00	0.00	0.00	284 463 235.63	510 962 207.13	298 056 153.32	1 134 421 270.93	510 962 207.13	1 134 421 270.93
3.1	в том числе аванс, предусмотренный статьей 36 Закона РК от 7 апреля 2016 года 'О долевом участии в жилищном строительстве'	558 732 468.20			0.00	15 455 584.00	824 479.01	3 138 021.19	15 455 584.00	3 138 021.19
4	Авторский надзор	45 816 062.88	0.00	0.00	0.00	0.00	0.00	0.00	0.00	0.00
5	Технический надзор	132 978 328.00	0.00	0.00	0.00	0.00	5 972 316.75	22 731 029.31	0.00	22 731 029.31
	Всего СМР	5 965 384 158.00	139 966 262.03	139 966 262.03	277 541 848.63	510 962 207.13	297 928 470.07	1 157 152 300.24	650 928 469.16	1 297 118 562.27
6	Иное	268 442 287.11			13 924 474.60	22 747 042.62	13 924 474.60	22 747 042.62	22 747 042.62	22 747 042.62
	Всего СМР и Иное	6 233 826 445.11	139 966 262.03	139 966 262.03	291 466 323.23	533 709 249.75	311 852 944.67	1 179 899 342.86	673 675 511.78	1 319 865 604.89

Таблица 7

№	Наименование источника финансирования	Поступления в отчетном периоде	Поступления с нарастающим итогом с момента получения гарантии
1	2	3	4
1	Заемные средства	53 162 021.73	11 459 593.79
1.1	Банк	0.00	0.00
1.2	Застройщик	53 162 021.73	8 100 903.92
1.3	Прочее 3% ИК	0.00	3 358 689.87
2.1	Бронь ДДУ	53 651 698.00	53 651 698.00
2.2	Поступление по другой очереди ДДУ	0.00	0.00
2.2	ДДУ	200 503 114.00	522 055 020.00
	ВСЕГО	307 316 833.73	587 166 311.79

<b>№</b>	<b>Данные по ДДУ</b>	<b>Количество</b>	<b>Площадь, м2</b>	<b>Стоимость ДДУ, тенге</b>	<b>Оплачено, тенге</b>
<b>1</b>	<b>2</b>	<b>3</b>	<b>4</b>	<b>5</b>	<b>6</b>
1	Квартиры	41	2 973.64	1 081 113 711.00	498 676 657.00
2	Коммерческие помещения	1	63.85	28 636 725.00	13 818 363.00
3	Паркинг	5	88.74	9 960 000.00	9 560 000.00
4	Кладовое помещение	0	0.00	0.00	0.00
	<b>Всего</b>	<b>47</b>	<b>3 126.23</b>	<b>1 119 710 436.00</b>	<b>522 055 020.00</b>

Таблица 8

№	Наименование договоров	Стоимость по договору	Стоимость по проектно-сметной документации	Разница
1	2	3	4	5
1	Договор генерального подряда	5 587 324 682.00	5 587 324 682.00	0.00
	Договора поставки материалов, договора аренды техники *	2 624 128 888.00	2 624 128 888.00	0.00
2	Договор оказание услуг авторского надзора	7 000 000.00	45 816 062.88	38 816 062.88
	в т.ч. ДАУ			0.00
	НОК			0.00
3	Договор оказание услуг технического надзора	111 956 329.07	132 978 328.00	21 021 998.93
	в т.ч. ДИУ			0.00
	НОК			0.00

Таблица 9. Анализ плана финансирования

№	Общая сумма по плану финансирования	План на отчетный месяц	Факт на отчетный месяц	Отклонение	Итого План финансирования с нарастающим	Итого Факт финансирования с нарастающим	Отклонение
1	2	3	4	5	6	7	8
1	5 965 384 158.00	479 254 370.42	277 541 848.63	-201 712 521.79	2 239 967 143.32	650 928 469.16	-1 589 038 674.16

### 13. Заключение

Обобщение выводов и резюме из разделов отчета (возможно, их повторное перечисление) с выводом о соответствии выполняемых строительно-монтажных работ утвержденной рабочей документации и требованиям заказчика по основным критериям: стоимости, объемам, сроку, качеству.

В отчетном периоде СМР по строительству объекта выполнялись в среднем темпе, СМР соответствуют требованиям утвержденной рабочей документации. В отчетном месяце зафиксировано небольшое отставание и также имеется общее отставание с начала строительства.

Замечания устраняются в срок.

Нецелевого использования денег дольщиков на Объекте не зафиксировано.

На постоянной основе проводятся мероприятия по контролю качества работ по наружной кладке стен, монтажу внутренних инженерных сетей (включая виды: входной, операционный и приемочный).

Рекомендации от инжиниринговой компании: устранить общее отставание, увеличить количество рабочей силы, закрыть документально выполненные работы, продолжить мероприятия по контролю качества выполняемых работ.

Состав инжиниринговой компании:

Директор ТОО «Engineering Services» \_\_\_\_\_ Бикбаев К.Н.  
Эксперт технического надзора ТОО «Engineering Services» \_\_\_\_\_ Шрамко К.А  
Эксперт технического надзора ТОО «Engineering Services» \_\_\_\_\_ Каришев Н.Б.  
Эксперт технического надзора ТОО «Engineering Services» \_\_\_\_\_ Кожакенов  
А.К,  
Специалист по учету затрат ТОО «Engineering Services» \_\_\_\_\_ Шарапатова  
А.А

Дата составления отчета «\_15\_» \_августа\_2023 г

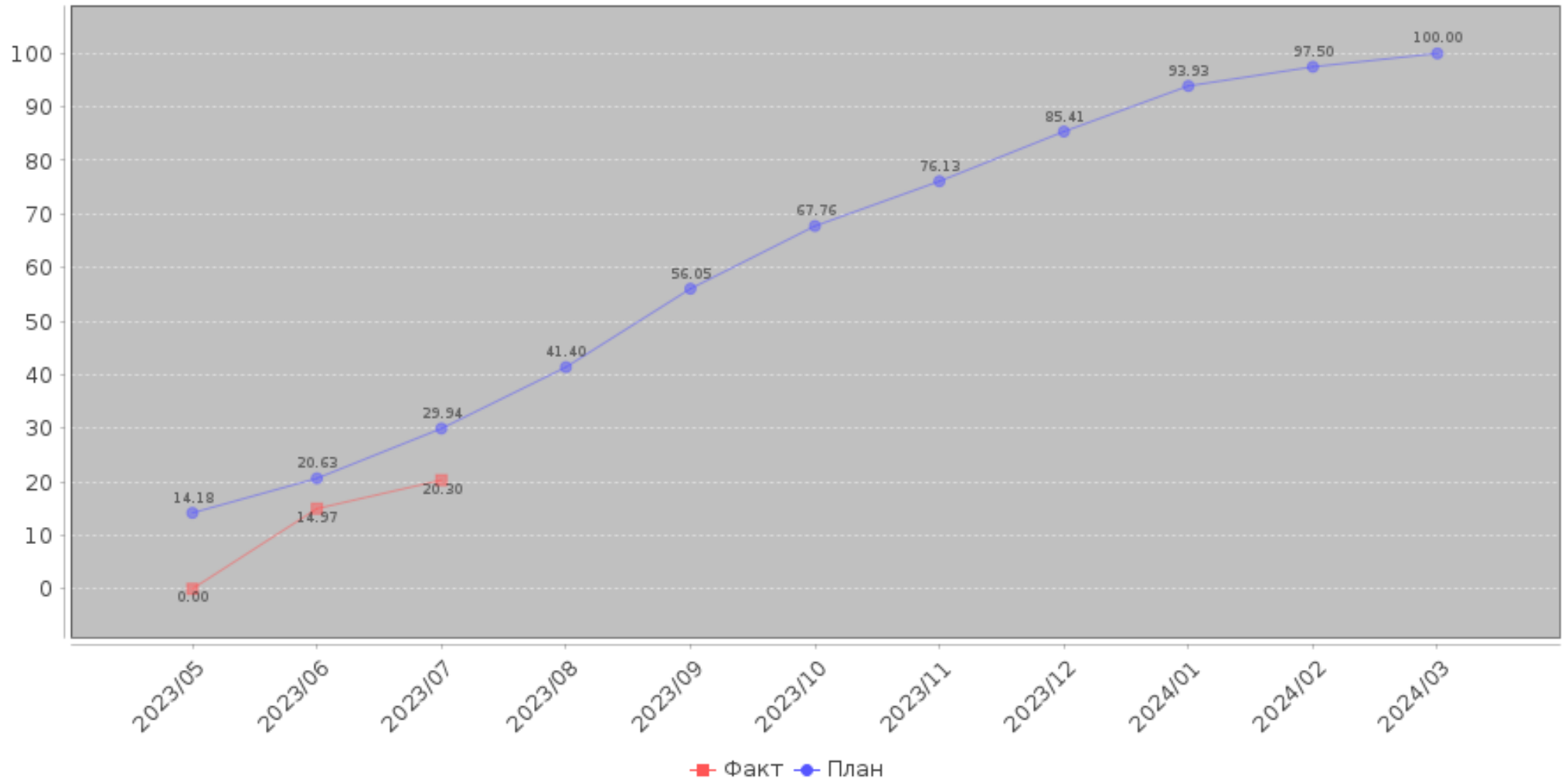


## 1. Участники проекта

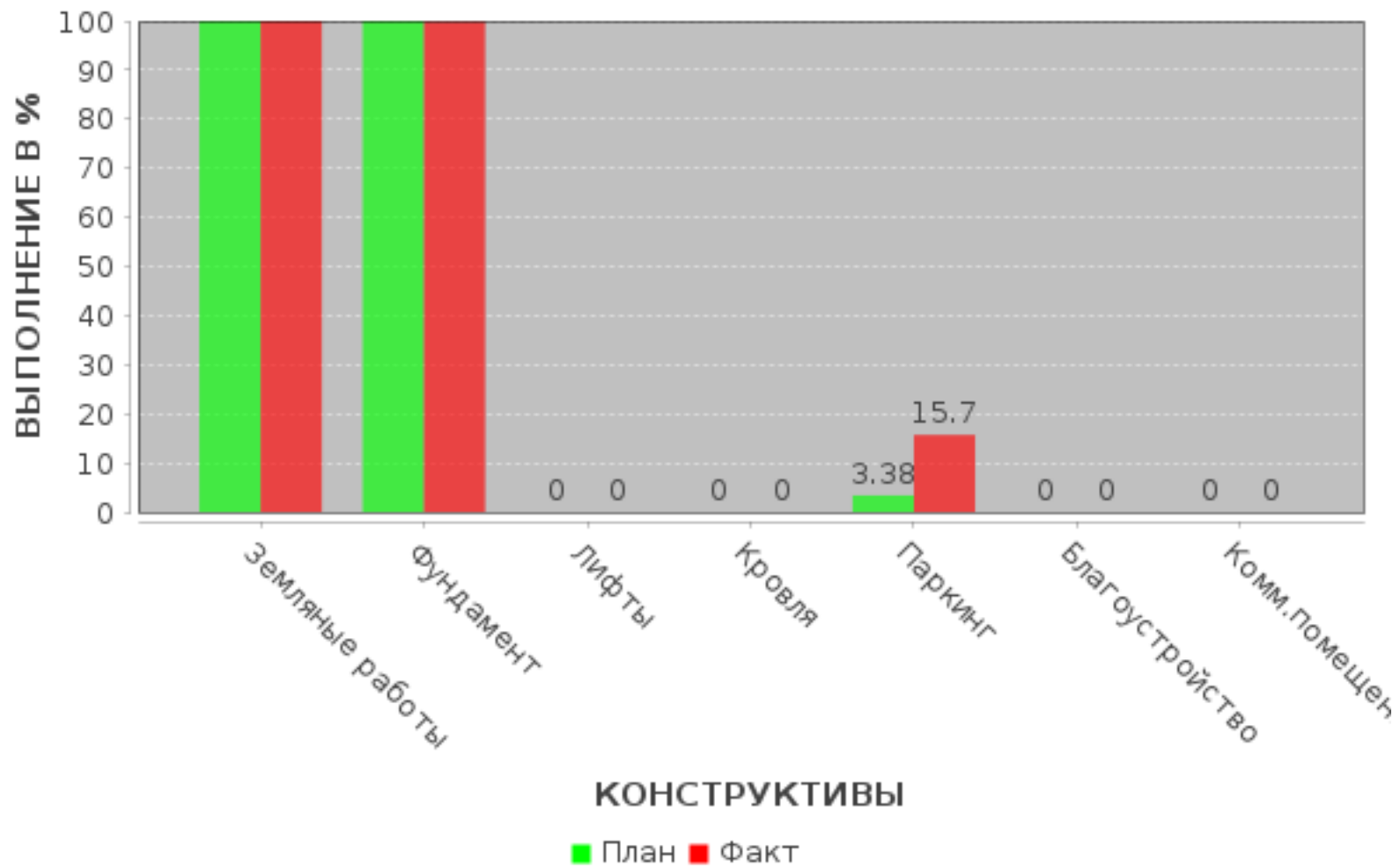
#	Участники процесса	ИИН - ФИО	Организация	Статус	Дата подписи
1	2	3	4	5	6
1	HEAD	800728000769 - БИКБАЕВ КАРИМЖАН НУРГАЛЕЕВИЧ		NEW	
2	TECHNICAL_SUPERVISION	880608350529 - ШРАМКО КОНСТАНТИН АЛЕКСЕЕВИЧ		NEW	
3	TECHNICAL_SUPERVISION	671130300107 - КАРИШЕВ НУРГАБЫЛ БИГАБЫЛОВИЧ		NEW	
4	TECHNICAL_SUPERVISION	841229350198 - КОЖАКЕНОВ АЗАМАТ КАМИТОВИЧ		NEW	
5	INITIATOR	961008451026 - ШАРАПАТОВА АЙГЕРИМ АДИЛКЕРЕЙЕВНА		NEW	



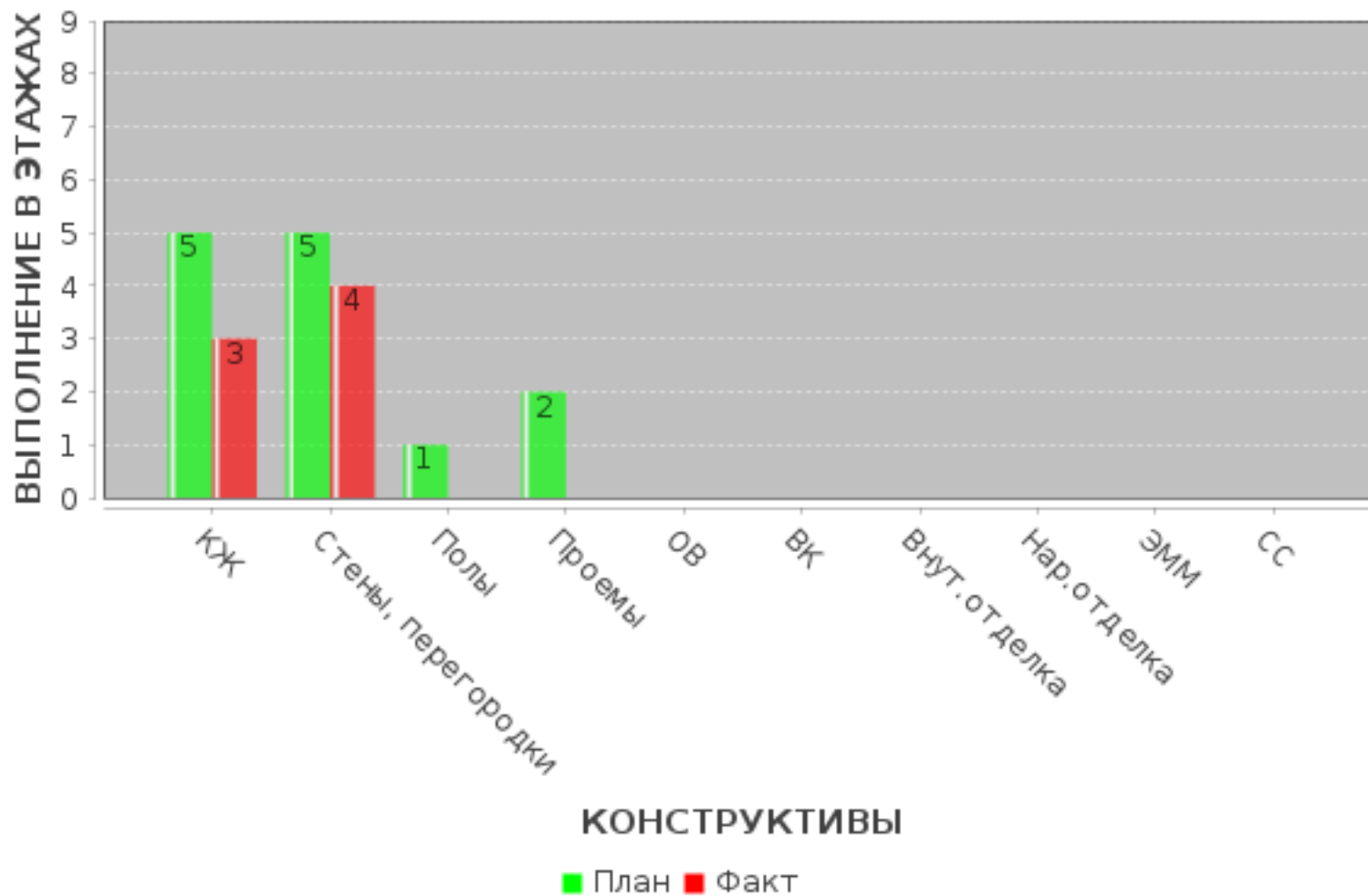
ГРАФИЧЕСКОЕ И ПРОЦЕНТНОЕ ИЗОБРАЖЕНИЯ ГРАФИКА ПРОИЗВОДСТВА РАБОТ



## ВЕРТИКАЛЬНЫЙ ГРАФИК



# ВЕРТИКАЛЬНЫЙ ГРАФИК



Фотофиксация за отчетный период











## Лист согласования

#	Дата	ФИО	Комментарий
1	14.08.2023 11:22	ШАРАПАТОВА АЙГЕРИМ АДILКЕРЕЙЕВНА	Отправка отчета
2	14.08.2023 11:22	ШАРАПАТОВА АЙГЕРИМ АДILКЕРЕЙЕВНА	Отчет подписан
3	14.08.2023 11:24	БИКБАЕВ КАРИМЖАН НУРГАЛЕЕВИЧ	Отчет подписан
4	15.08.2023 06:14	КАРИШЕВ НУРГАБЫЛ БИГАБЫЛОВИЧ	Отчет подписан
5	17.08.2023 09:05	ШРАМКО КОНСТАНТИН АЛЕКСЕЕВИЧ	Отчет подписан
6	18.08.2023 05:19	КОЖАКЕНОВ АЗАМАТ КАМИТОВИЧ	Отчет подписан
7	18.08.2023 11:17	ОМАРОВА АНАРА ТАЛГАТОВНА	Отчет согласован
8	22.08.2023 11:42	ЯРКОВА ВАЛЕНТИНА МАТВЕЕВНА	Отчет согласован