



**Отчет инжиниринговой компании в сфере долевого участия в жилищном  
строительстве о результатах мониторинга за ходом строительства жилого  
дома (жилого здания)**

ЖК "Aisar"

Код: ДПГ-23-01-008/136

Отчетный период: 202306

Индекс: 1-ОИК

Отчетный период мониторинга: с 01.06.2023 года по 30.06.2023 года

Периодичность: ежемесячно

Круг лиц представляющих: "Engineering Services", БИН 130440013597

Куда предоставляется: АО «Казахстанская Жилищная Компания», ТОО «Family Village NS»

Сроки предоставления: ежемесячно к 15-му числу месяца, следующего за отчетным месяцем

Порядковый номер отчета: ДПГ-23-01-008/136/202306

Информация по проекту: ЖК "Aisar"

Общие сроки реализации проекта:

Начало строительно-монтажных работ: 2023-02-19 года

Ввод объекта в эксплуатацию: 2024-03-19 года

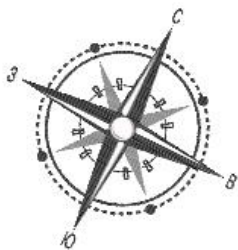
Нормативный срок строительства: 14 месяцев

Заключение экспертизы рабочего проекта: № 15-0009/22 от 2022-02-01 года

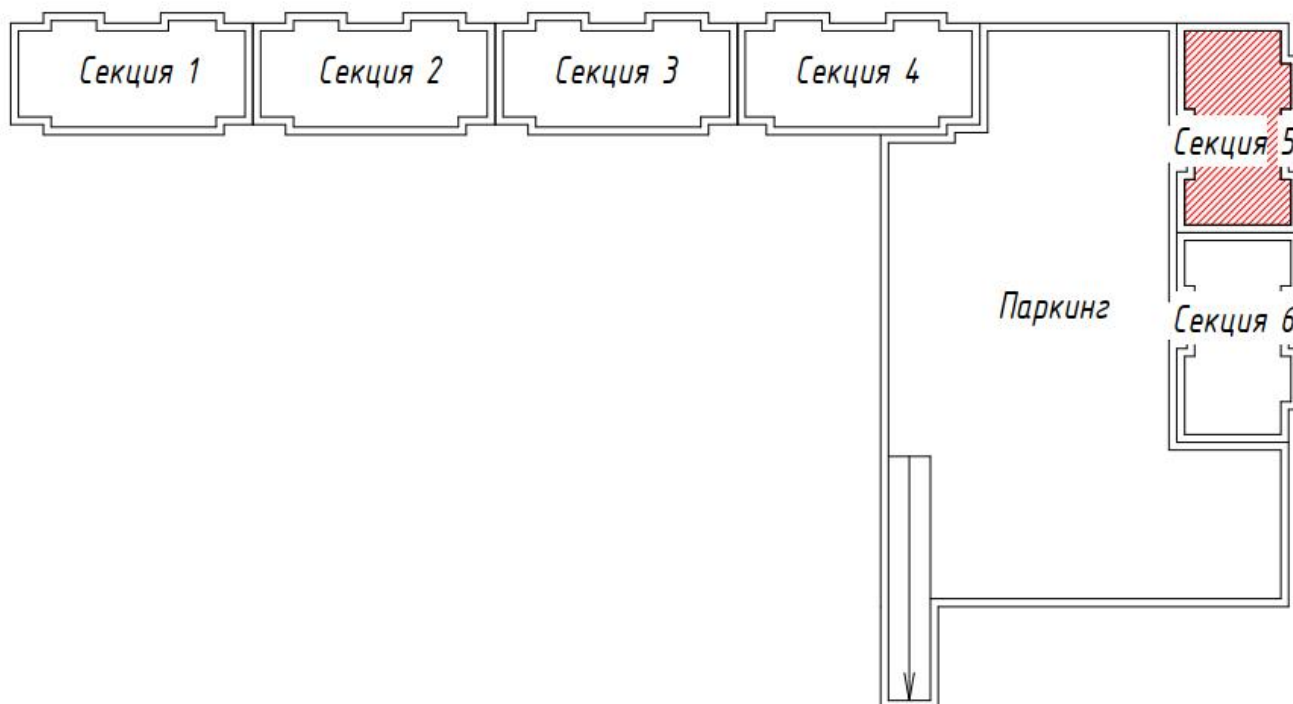
## 1. Участники проекта

#	Участники процесса	Наименование организаций	Основания деятельности организации	Взаимоотношения участников по Договору (номер, дата)	ФИО	Должность	Контактные данные (телефон электронная почта)
1	2	3	4	5	6	7	8
1	Заказчик	110640012592 - ТОО «Family Village NS»	Строительство	Устав, от года	Шаяхметов К.К	Директор	null, shayakhmetov_kk@bi.group
2	Подрядчик	071140001918 - ТОО «Адали-Астана»	Подрядные работы	№FVN/Под/Fam/14883 , от 19.01.2023 года	Хасенов К.	Директор	, -
3	Авторский надзор	120840013788 - ТОО «Astana Megapolis Project»	Проектирование	№FVN/Оку/Fam/14850 , от 19.01.2023 года	Сералиев С.С.	Директор	null, sayat_seraliyev@mail.ru
4	Инжиниринговая компания	130440013597 - "Engineering Services"	Инжиниринговые услуги	№ДИУ-23-01-007/014, от 16.05.2023 года	Бикбаев К.Н.	Директор	null, bikbaev_k@eng-services.kz
5	Генеральный проектировщик	120840013788 - ТОО «Astana Megapolis Project»	Проектирование	ДС №4 к Договору №FVN/ДПР//90 , от 20.01.2023 года	Сералиев С.С.	Директор	null, sayat_seraliyev@mail.ru

## 2. Месторасположение объекта (ситуационная схема)



## Схема блокировки



Участок под строительство жилого комплекса расположен в г. Нұр-Сұлтан, район Есиль, пр. Қабанбай батыра, севернее массива Пригородный.

### 3. Краткое описание проекта (состав проекта)

Проектируемый жилой комплекс, состоит из шести жилых секций и пристроенного надземного одноэтажного паркинга.

Паркинг примыкает к жилым блокам на уровне 1 этажа, образуя внутреннее дворовое пространство на эксплуатируемой кровле, на которой расположены детские площадки, площадки для отдыха и спортивная площадка. Доступ в дворовое пространство осуществляется из жилых секций и подъезда посредством ramпы. На эксплуатируемой кровле паркинга размещено помещение охраны.

Во внутреннем дворовом пространстве на уровне второго этажа расположены детские и спортивные площадки. Доступы к офисным помещениям организованы непосредственно через 1 этаж.

Секция «1» – девятиэтажная, без подвала, прямоугольной в плане формы, с размерами в осях 31,1x15,6 м. Количество квартир секции «1» – 32, в том числе двухкомнатных – 16 шт., трехкомнатных – 8 шт., четырехкомнатные – 8 шт.

Секция «2» – девятиэтажная, без подвала, прямоугольной формы, с размерами в осях 31,1x15,6 м. Количество квартир секции «2» – 40 шт., в том числе однокомнатных – 8 шт., двухкомнатных – 16 шт., трехкомнатных – 16 шт.

Секция «3» – девятиэтажная, без подвала, прямоугольной формы в плане, с размерами в осях 31,1x15,6 м. Количество квартир секции «3» – 40 шт., в том числе однокомнатных – 8 шт., двухкомнатных – 16 шт., трехкомнатных – 16 шт.

Секция «4» – девятиэтажная, без подвала, прямоугольной формы, с размерами в осях 31,1x15,6 м. Количество квартир секции «4» – 32 шт., в том числе однокомнатных – 1 шт., двухкомнатных – 15 шт., трехкомнатных – 8 шт., четырехкомнатных – 8 шт.

Секция «5» – девятиэтажная, без подвала, прямоугольной формы в плане, с размерами в осях 26,8x15,6 м. Количество квартир секции «5» – 31 шт., в том числе однокомнатных – 15 шт., двухкомнатных – 7 шт., трехкомнатных – 1 шт., четырехкомнатных – 8 шт.

Секция «6» – девятиэтажная, без подвала, прямоугольной формы, с размерами в осях 26,8x15,6 м. Количество квартир секции «6» – 31 шт., в том числе однокомнатных – 15 шт., двухкомнатных – 7 шт., трехкомнатных – 1 шт., четырехкомнатных – 8 шт.

Паркинг – надземный, одноэтажный, пристроенный к жилым секциям, сложной формы в плане, размеры в осях 52,45x79,7 м.

Конструктивная система зданий – стеновая с продольными наружными и внутренними несущими кирпичными стенами по серии 130-1. Пространственная жесткость здания обеспечена работой продольных и поперечных кирпичных стен, объединенных жесткими дисками перекрытий.

Блоки многоэтажного здания разделены между собой и отделены от одноэтажного паркинга температурными швами.

Фундаменты - свайные из забивных железобетонных свай и монолитного железобетонного ростверка.

Сваи - железобетонные сечением 300x300 мм длиной 6,0; 7,0; 8,0; 9,0; 10,0 м по серии

1.011.1-10 из бетона класса С16/20, марки по водонепроницаемости W6, марки по морозостойкости F100 на сульфатостойком цементе.

Ростверки - монолитные железобетонные ленточные сечением 600x300(h), 600x600(h) и 1500x600(h) мм из бетона класса С20/25, марки по водонепроницаемости W6, марки по морозостойкости F100, на сульфатостойком цементе. Армирование ростверков выполнено пространственными каркасами из стержней класса А500С (продольные стержни) и А240 (хомуты) по ГОСТ 34028-2016. Под ростверками предусмотрена бетонная подготовка толщиной 100 мм по слою щебня толщиной 100 мм.

Стены ниже отметки -0,350 – из сборных бетонных стеновых блоков по ГОСТ 13579-2018.

Перекрытия – сборные многопустотные железобетонные плиты серии 1.141-1 и СТ РК 949-92.

Наружные и внутренние кирпичные стены 2 этажа выполнены по серии 2.130 -1 (выпуск 28) из силикатного кирпича СОРПо-М150/Ф50/2,0 (ГОСТ 379-2015) на цементно-песчаном растворе М100. Стены и простенки шириной более 1810 мм армированы сеткой 5Ср 4ВрI-50/4ВрI-50 (ГОСТ 23279-85) через 2 ряда кладки на прямых простенках и 3 ряда кладки на не прямых простенках. Армирование простенков размером 1810 мм и менее армированы сеткой 5Ср 4ВрI-50/4ВрI-50 (ГОСТ 23279-85) через 1 ряд кладки на прямых простенках и 3 ряда кладки на не прямых простенках.

Наружные и внутренние стены 3, 4 и 5 этажей выполнены по серии 2.130 -1 (выпуск 28) из силикатного кирпича СОРПо-М150/Ф50/2,0 (ГОСТ 379-2015) на цементно-песчаном растворе М100. Стены и простенки шириной более 1810 мм армированы сеткой 5Ср 4ВрI-50/4ВрI-50 (ГОСТ 23279-85) через 3 ряда кладки на прямых простенках и 4 ряда кладки на не прямых простенках. Армирование простенков размером 1810 мм и менее армированы сеткой 5Ср 4ВрI-50/4ВрI-50 (ГОСТ 23279-85) через 2 ряд кладки на прямых простенках и 3 ряда кладки на не прямых простенках.

Наружные и внутренние стены 6,7,8 и 9 этажей выполнены по серии 2.130 -1 (выпуск 28) из силикатного кирпича СОРПо-М125/Ф50/2,0 (ГОСТ 379-2015) на цементно-песчаном растворе М75. Стены и простенки шириной более 1810 мм армированы сеткой 5Ср 4ВрI-50/4ВрI-50 (ГОСТ 23279-85) через 5 рядов кладки. Армирование простенков размером 1810 мм и менее армированы сеткой 5Ср 4ВрI-50/4ВрI-50 (ГОСТ 23279-85) через 3 ряда кладки.

Внутриквартирные перегородки - из газобетонных блоков толщиной 100 мм, класса В2,5 плотностью D500 (ГОСТ 21520-89), на клеевом растворе.

Перегородки санузлов и ванных комнат -газоблок В2, 5D600F-25 толщиной 100 мм, на клее (толщина клеевого слоя в горизонтальных и вертикальных швах 2,0 мм).

Перекрытия - сборные железобетонные серии 1.038.1-1 выпуск 1.

Лестничные марши - сборные железобетонные марши по серии 1.151.1-7, междуэтажные площадки – монолитные железобетонные из бетона класса В20/25, армированные арматурными стержнями диаметром 12 мм и 18 мм класса А500С по ГОСТ 34028-2016.

Окна, витражи, двери, крыша, кровля, водоотвод

Оконные блоки, балконные двери и витражи - металлопластиковые с тройным остеклением.

Витражи - алюминиевые, с двухкамерным стеклопакетом с применением

энергосберегающего стекла. В глухих участках витража – также с двухкамерным стеклопакетом с тонированным наружным стеклом и утеплением в местах примыкания к конструкциям здания мин. плитами.

Кровля жилых секций - бесчердачная вентилируемая, с внутренним организованным водостоком. Для вентиляции кровли предусмотрена укладка профнастила.

Наружная и внутренняя отделка:

стены и перегородки – водоземлюсионная окраска;

потолки – водоземлюсионная окраска;

полы – керамические;

отделка наружных поверхностей стен – алюминиевые панели и натуральные камни (травертин).

Паркинг

Конструктивная система – монолитный безригельный каркас. Пространственная жесткость здания обеспечена совместной работой колонн, горизонтального диска монолитного покрытия и жестким защемлением колонн в фундаментах.

Фундаменты - свайные из забивных железобетонных свай и монолитных ростверков.

Сваи - железобетонные сечением 300х300 мм длиной 7,0 и 8, м по серии 1.011.1-10 из бетона класса С16/20, марки по водонепроницаемости W6, марки по морозостойкости F100 на сульфатостойком цементе.

Ростверки – столбчатые под колонны каркаса высотой 600 мм и ленточные сечением 600х600(h) мм под наружные стены, стены пандуса и лестниц. Бетон ростверков принят на сульфатостойком цементе класса С20/25, марка по водонепроницаемости принята W6, марка по морозостойкости F100. Столбчатые ростверки армированы сеткой в нижней зоне сечения из стержней класса А500С по ГОСТ 34028-2016. Армирование ленточного ростверка выполнено пространственным каркасом из стержней класса А500С (продольные стержни) и А240 (хомуты) по ГОСТ 34028-2016.

Колонны – монолитные железобетонные сечением 500х500 мм из бетона класса С20/25. Максимальный шаг колонн – 7,2х7,2 м. Армирование колонн принято пространственным каркасом из продольных стержней класса А500С и поперечной арматуры в виде хомутов из стержней класса А240 по ГОСТ 34028-2016.

Стены наружные, стены пандусов - монолитные железобетонные толщиной 250 мм из бетона класса С20/25 с армированием вертикальными вязаными сетками по обеим плоскостям. Сетки выполнены из стержней класса А500С (ГОСТ 34028-2016) шагом 200 мм и соединены между собой шпильками из стержней класса А240 шагом 400 мм в шахматном порядке.

Плита покрытия и пандус - монолитные железобетонные толщиной 250 с увеличением в зоне продавливания до 500 мм из бетона класса С20/25. Основное армирование плиты покрытия сетками из стержней класса А500С (ГОСТ 34028-2016) шагом 200х200 мм, дополнительное верхнее и нижнее армирование – отдельными стержнями из стержней класса А500С (ГОСТ 34028-2016) шагом 200 мм. Монолитные парапеты эксплуатируемой кровли выполняются одновременно с устройством плиты покрытия.



#### 4. Основные технико-экономические показатели проекта по рабочему проекту

Наименование показателя	Единица измерения	Показатель
1	2	3
Количество жилых домов	шт.	6
Этажность зданий	этаж	9
Класс комфортности жилого здания	-	IV
Уровень ответственности здания	-	II
Степень огнестойкости здания	-	II
Высота жилых этажей	метр	3,3
Площадь застройки здания	квадратный метр	6 457,68
Общая площадь здания	квадратный метр	15 659,99
Общая площадь квартир	квадратный метр	14 731,84
Площадь встроенно-пристроенных помещений	квадратный метр	928,15
Строительный объем здания	кубический метр	128 716,2
Количество квартир	шт.	206
в том числе: однокомнатные	шт.	47
в том числе: двухкомнатные	шт.	77
в том числе: трехкомнатные	шт.	50
в том числе: четырехкомнатные	шт.	52
в том числе: пятикомнатные	шт.	
Количество машино-мест	шт.	
Общая сметная стоимость строительства	миллион тенге	5 965,384
в том числе: СМР	миллион тенге	4 818,822
в том числе: оборудование	миллион тенге	169,860
в том числе: прочие	миллион тенге	976,702
Продолжительность строительства	месяц	14

## 5. Анализ исходно–разрешительной документации

1.1. Уведомление о начале производства строительно-монтажных работ KZ52REA00315571 от 19.01.2023 г.

1.2. Заключение филиала РГП «Госэкспертиза» г. Актау по рабочему проекту «Многоквартирный жилой комплекс со встроенными помещениями и паркингом по адресу: г. Нур-Султан, район Есиль, пр. Қабанбай батыра, севернее жилого массива Пригородный». 1 очередь строительства (без наружных инженерных сетей)» № 15-0009/22 от 01.02.2022г;

1.3. Задание на проектирование, утвержденное директором ТОО «Family Village NS» от 16 апреля 2021 года;

1.4. Выписка из постановления акимата города Астаны от 23 января 2013 года №197-95;

1.5. Акт на право временного возмездного землепользования, выданный Департаментом земельного кадастра и технического обследования недвижимости - филиала некоммерческого акционерного общества «Государственная корпорация «Правительство для граждан» по городу Астана от 22 февраля 2017 года АН №0316944;

1.6. Акт обследования зеленых насаждений, выданный ГУ «Управление охраны окружающей среды и природопользования города Нур-Султан» от 09 июня 2021 года №205-06-17/1780;

1.7. Архитектурно-планировочное задание, утвержденное заместителем руководителя ГУ «Управление архитектуры, градостроительства и земельных отношений города НурСултан» от 02 апреля 2021 года №KZ81VUA00394769;

1.8. ГКП «Астана су арнасы» от 18 июня 2021 г. №3-6/1235 на подключение к городским сетям водопровода и канализации;

1.9. АО «Астана-РЭК» от 18 марта 2021 г. №5-Е-166-417, письмо от 20 мая 2021 года №5-Е-166-845 на подключение к электрическим сетям;

1.10. ТОО «Кар-Тел» от 01 июня 2021г. №88-01/06/2021 на подключение к сети телекоммуникаций.

Эскизный проект, согласованный главным специалистом ГУ «Управление архитектуры, градостроительства и земельных отношений города Нур-Султан» от 27 мая 2021 года № KZ10VUA00434847;

1.11. Рабочий проект (предоставлен в электронном вид);

1.12. Сметная документация (предоставлена в электронном вид)

## **6. Анализ исполнительной и приемо-сдаточной документации**

1.1. 1. Талон о приеме уведомления о начале или прекращении осуществления деятельности или определенных действий KZ52REA00315571 от 19.01.2023 г.

1.2. Уведомление о начале производства строительно-монтажных работ KZ52REA00315571 от 19.01.2023 г.

1.3 Журнал производства работ;

1.4 Журнал забивки свай;

1.5 Журнал бетонных работ;

1.6 Журнал ухода за бетоном;

## **7. Анализ проектной документации**

1.1 Дополнительное соглашение №4 от 20.01.2023г. к Договору на разработку проектно-сметной документации №FVN/ДПР//90 от 163.04.2021г. ТОО «Astana Megapolis Project»

1.2 На дату составления первого отчета Заказчиком на электронном носителе предоставлены положительные заключения РГП «Госэкспертиза» 15-0009/22 от 01.02.2022г

## 8. О ходе выполнения строительно-монтажных работ

За отчетный период выполнены следующие работы:

- кладка наружных стен;
- кладка внутренних стен;
- монтаж внутренних инженерных сетей.

Таблица 3

	Разделы проекта	План, %	Факт, %	Отклонение (+/-), %	План с нарастающим, %	Факт с нарастающим, %	Отклонение по нарастающему (+/-), %
1	2	3	4	5	6	7	8
1	Конструкции железобетонные	1.71	13.04	11.33	9.78	13.04	3.27
2	Архитектурно-строительные решения (АР)	3.75	0.00	-3.75	7.51	0.00	-7.51
3	Отопление вентиляция	0.00	0.00	0.00	0.00	0.00	0.00
4	Водопровод канализация	0.00	0.00	0.00	0.00	0.00	0.00
5	Электрооборудование, слабые токи	0.00	0.00	0.00	0.00	0.00	0.00
6	Лифты	0.00	0.00	0.00	0.00	0.00	0.00
7	Паркинг	0.99	1.93	0.94	3.35	1.93	-1.42
8	Благоустройство	0.00	0.00	0.00	0.00	0.00	0.00
9	<b>Всего (только СМР)</b>	<b>6.45</b>	<b>14.97</b>	<b>8.51</b>	<b>20.63</b>	<b>14.97</b>	<b>-5.66</b>
10	Прочее	0.13	0.30	0.17	2.76	2.73	-0.03
11	<b>Всего (СМР + Прочее)</b>	<b>6.17</b>	<b>14.32</b>	<b>8.15</b>	<b>22.08</b>	<b>16.75</b>	<b>-5.33</b>

Таблица 4

Разделы проекта	Отставание (-)/опережение (+) по видам работ*	Отставание (-)/опережение (+) по видам работ, с нарастающим*	Причины отставания/опережения по видам работ
1	2	3	4
Конструкции железобетонные	53	7	
Архитектурно-строительные решения (АР)	-17	-16	
Отопление вентиляция	0	0	
Водопровод канализация	0	0	
Электрооборудование, слабые токи	0	0	
Лифты	0	0	
Паркинг	4	-3	
Благоустройство	0	0	
Прочее	0	0	
<b>Итого</b>	<b>40</b>	<b>-12</b>	

## 9. Мероприятия по контролю качества

### 1) Указание оценки качества работ подрядчиков в отчетный период

В отчетном периоде серьезные недостатки и дефектов в СМР не выявлено.

Причины возникновения выявленного замечания — не имеется.

На постоянной основе проводится мероприятия по контролю качества строительно-монтажных работ (включая виды: входной, операционный и приемочный)

### 2) Статистика (количество) замечаний

Таблица 5

№	Замечания	Итого выявлено за период строительства	Итого устранено за период строительства	За отчетный период - выявлено	За отчетный период - устранено	Итого не устранено на текущую дату
1	2	3	4	5	6	7
1	Документация и организационные вопросы	2	2	0	0	0
2	По технике безопасности	0	0	0	0	0
3	<b>По качеству строительно-монтажных работ, в том числе:</b>	<b>2</b>	<b>2</b>	<b>0</b>	<b>0</b>	<b>0</b>
3.1	Конструкции железобетонные	1	1	0	0	0
3.2	Общестроительные работы АР	1	1	0	0	0
3.3	Лифты	0	0	0	0	0
3.4	Водоснабжение и канализация	0	0	0	0	0
3.5	Отопление и вентиляция	0	0	0	0	0
3.6	Электромонтажные работы	0	0	0	0	0
3.7	Слаботочные сети	0	0	0	0	0
4.1	Паркинг	0	0	0	0	0

4.2	Благоустройство	0	0	0	0	0
4.3	Сети электроснабжения	0	0	0	0	0
	<b>Всего</b>	<b>4</b>	<b>4</b>	<b>0</b>	<b>0</b>	<b>0</b>

### 3) Перечень предписаний, не устраненных на дату мониторингового отчета

В отчетном периоде было выдано одно предписание, которое устранили в срок.

В связи с этим не устраненных на дату мониторингового отчета предписаний нет.

### 4) Вывод о качестве выполняемых работ за отчетный период и рекомендации по устранению и профилактике недопущения нарушений впоследствии, риски неисполнения рекомендаций

За отчетный период имеются незначительные замечания, т.е. не влияющее на несущую способность и эксплуатационные качества.



## 10. Основные проблемы, возникающие в ходе реализации проекта

Перечень и описание проблем и ситуаций, возникающих по ходу реализации проекта и ведущих к ухудшению качества работ и срыву сроков завершения Объекта, а также предложения по устранению этих проблем (при наличии): Проблем, ведущих к ухудшению качества работ на дату составления отчета, не имеется. Анализ результатов устранения недостатков, установленных в предыдущий период (приведенных в отчете за предыдущий отчетный период): замечаний нет

## 11. Сведения об изменениях на Объекте

За отчетный период в рабочей документации изменений не было;

Перечень дополнительных (непредвиденных) работ, возникших в процессе строительства, реконструкции или капитального ремонта, с копиями обосновывающих материалов

За отчетный период дополнительных (непредвиденных) работ не возникало;

Сведения об изменениях графиков производства работ: не было.

## 12. Анализ финансовой части

Таблица 6

№	Наименование статей расходов	Планируемый бюджет	Оплаты до получения гарантии	Освоение до получения гарантии	Оплаты за отчетный период	Оплаты с нарастающим итогом с момента получения гарантии	Освоение за отчетный период	Освоение с нарастающим итогом с момента получения гарантии	Всего оплаты	Всего освоение
1	2	3	4	5	6	7	8	9	10	11
1	Разработка ПСД	194 619 445.89	135 320 622.80	135 320 622.80	1 100 000.00	6 921 387.00	1 100 000.00	6 100 000.00	142 242 009.80	141 420 622.80
2	Экспертиза	4 645 639.23	4 645 639.23	4 645 639.23	0.00	0.00	0.00	0.00	4 645 639.23	4 645 639.23
3	СМР и оборудование	5 587 324 682.00	0.00	0.00	211 043 387.50	226 498 971.50	836 365 117.61	836 365 117.61	226 498 971.50	836 365 117.61
3.1	в том числе аванс, предусмотренный статьей 36 Закона РК от 7 апреля 2016 года 'О долевом участии в жилищном строительстве'	558 732 468.20			0.00	15 455 584.00	2 313 542.18	2 313 542.18	15 455 584.00	2 313 542.18
4	Авторский надзор	45 816 062.88	0.00	0.00	0.00	0.00	0.00	0.00	0.00	0.00
5	Технический надзор	132 978 328.00	0.00	0.00	0.00	0.00	16 758 712.56	16 758 712.56	0.00	16 758 712.56
	Всего СМР	5 965 384 158.00	139 966 262.03	139 966 262.03	212 143 387.50	233 420 358.50	854 223 830.17	859 223 830.17	373 386 620.53	999 190 092.20
6	Иное	268 442 287.11			7 609 606.72	8 822 568.02	7 609 606.72	8 822 568.02	8 822 568.02	8 822 568.02
	Всего СМР и Иное	6 233 826 445.11	139 966 262.03	139 966 262.03	219 752 994.22	242 242 926.52	861 833 436.89	868 046 398.19	382 209 188.55	1 008 012 660.22

Таблица 7

№	Наименование источника финансирования	Поступления в отчетном периоде	Поступления с нарастающим итогом с момента получения гарантии
1	2	3	4
1	Заемные средства	676 436.00	-41 702 427.94
1.1	Банк	0.00	0.00
1.2	Застройщик	676 436.00	-45 061 117.81
1.3	Прочее 3% ИК	0.00	3 358 689.87
2.1	Бронь ДДУ	0.00	0.00
2.2	Поступление по другой очереди ДДУ	0.00	0.00
2.2	ДДУ	214 268 555.00	321 551 906.00
	ВСЕГО	214 944 991.00	279 849 478.06

<b>№</b>	<b>Данные по ДДУ</b>	<b>Количество</b>	<b>Площадь, м2</b>	<b>Стоимость ДДУ, тенге</b>	<b>Оплачено, тенге</b>
<b>1</b>	<b>2</b>	<b>3</b>	<b>4</b>	<b>5</b>	<b>6</b>
1	Квартиры	41	2 973.64	1 081 113 711.00	298 173 543.00
2	Коммерческие помещения	1	63.85	28 636 725.00	13 818 363.00
3	Паркинг	5	88.74	9 960 000.00	9 560 000.00
4	Кладовое помещение	0	0.00	0.00	0.00
	<b>Всего</b>	<b>47</b>	<b>3 126.23</b>	<b>1 119 710 436.00</b>	<b>321 551 906.00</b>

Таблица 8

№	Наименование договоров	Стоимость по договору	Стоимость по проектно-сметной документации	Разница
1	2	3	4	5
1	Договор генерального подряда	5 587 324 682.00	5 587 324 682.00	0.00
	Договора поставки материалов, договора аренды техники *	2 624 128 888.00	2 624 128 888.00	0.00
2	Договор оказание услуг авторского надзора	7 000 000.00	45 816 062.88	38 816 062.88
	в т.ч. ДАУ			0.00
	НОК			0.00
3	Договор оказание услуг технического надзора	111 956 329.07	132 978 328.00	21 021 998.93
	в т.ч. ДИУ			0.00
	НОК			0.00

Таблица 9. Анализ плана финансирования

№	Общая сумма по плану финансирования	План на отчетный месяц	Факт на отчетный месяц	Отклонение	Итого План финансирования с нарастающим	Итого Факт финансирования с нарастающим	Отклонение
1	2	3	4	5	6	7	8
1	5 965 384 158.00	332 243 322.39	212 143 387.50	-120 099 934.89	1 760 712 772.90	373 386 620.53	-1 387 326 152.37

### 13. Заключение

Обобщение выводов и резюме из разделов отчета (возможно, их повторное перечисление) с выводом о соответствии выполняемых строительно-монтажных работ утвержденной рабочей документации и требованиям заказчика по основным критериям: стоимости, объемам, сроку, качеству.

В отчетном периоде СМР по строительству объекта выполнялись в среднем темпе, СМР соответствуют требованиям утвержденной рабочей документации. В отчетном месяце отставание не зафиксировано, однако имеется общее отставание с начала строительства. Замечания устраняются в срок.

Нецелевого использования денег дольщиков на Объекте не зафиксировано.

На постоянной основе проводятся мероприятия по контролю качества работ по наружной кладке стен, монтажу внутренних инженерных сетей (включая виды: входной, операционный и приемочный).

Рекомендации от инжиниринговой компании: устранить общее отставание, увеличить количество рабочей силы, закрыть документально выполненные работы, продолжить мероприятия по контролю качества выполняемых работ.

Состав инжиниринговой компании:

Директор ТОО «Engineering Services» \_\_\_\_\_ Бикбаев К.Н.  
Эксперт технического надзора ТОО «Engineering Services» \_\_\_\_\_ Шрамко К.А.  
Эксперт технического надзора ТОО «Engineering Services» \_\_\_\_\_ Каришев Н.Б.  
Эксперт технического надзора ТОО «Engineering Services» \_\_\_\_\_ Кожакенов  
А.К,  
Специалист по учету затрат ТОО «Engineering Services» \_\_\_\_\_ Шарапатова  
А.А

Дата составления отчета «\_15\_» \_июля\_2023 г

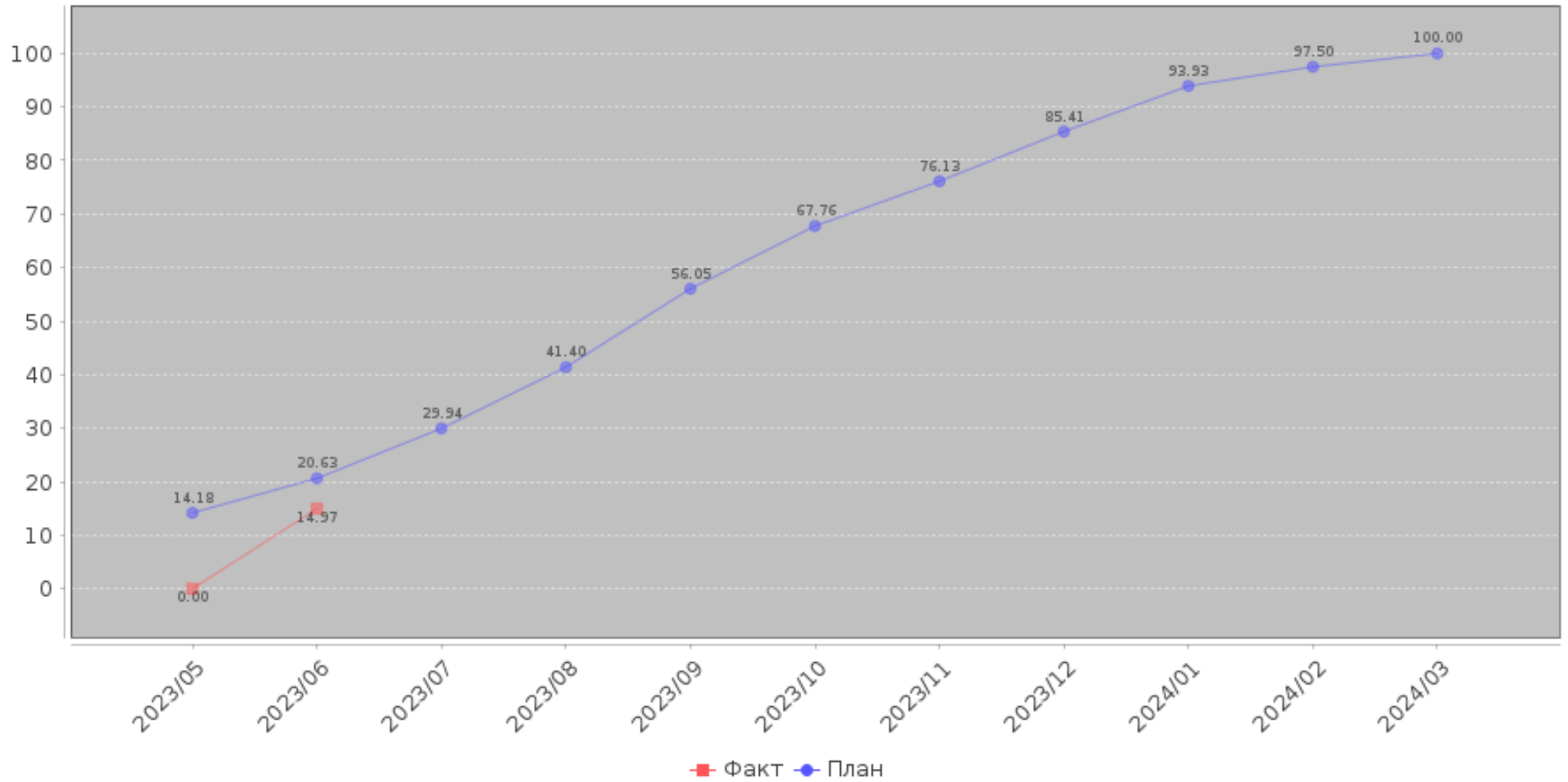


## 1. Участники проекта

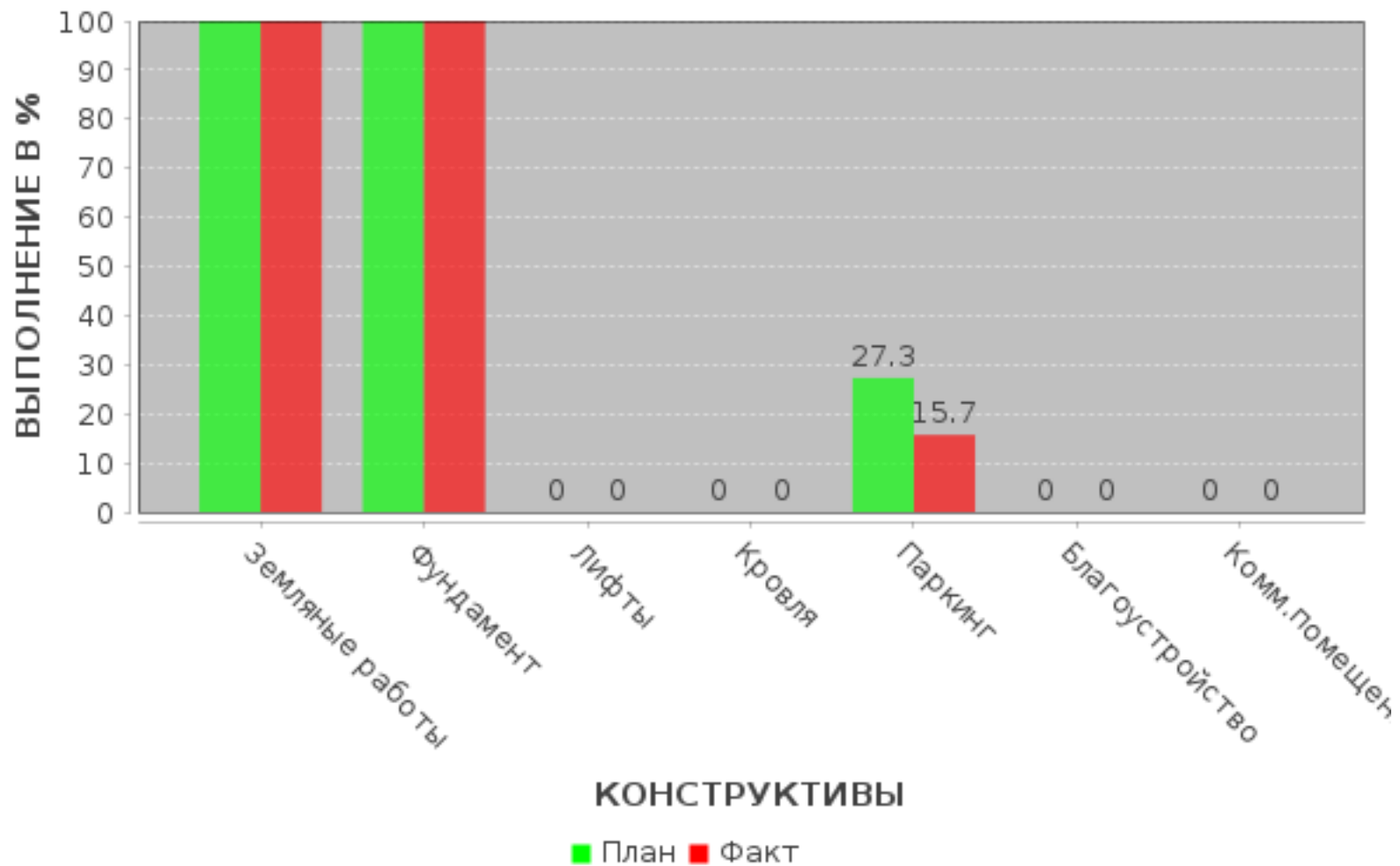
#	Участники процесса	ИИН - ФИО	Организация	Статус	Дата подписи
1	2	3	4	5	6
1	TECHNICAL_SUPERVISION	880608350529 - ШРАМКО КОНСТАНТИН АЛЕКСЕЕВИЧ		NEW	
2	HEAD	800728000769 - БИКБАЕВ КАРИМЖАН НУРГАЛЕЕВИЧ		NEW	
3	TECHNICAL_SUPERVISION	671130300107 - КАРИШЕВ НУРГАБЫЛ БИГАБЫЛОВИЧ		NEW	
4	INITIATOR	961008451026 - ШАРАПАТОВА АЙГЕРИМ АДILКЕРЕЙЕВНА		NEW	
5	TECHNICAL_SUPERVISION	841229350198 - КОЖАКЕНОВ АЗАМАТ КАМИТОВИЧ		NEW	



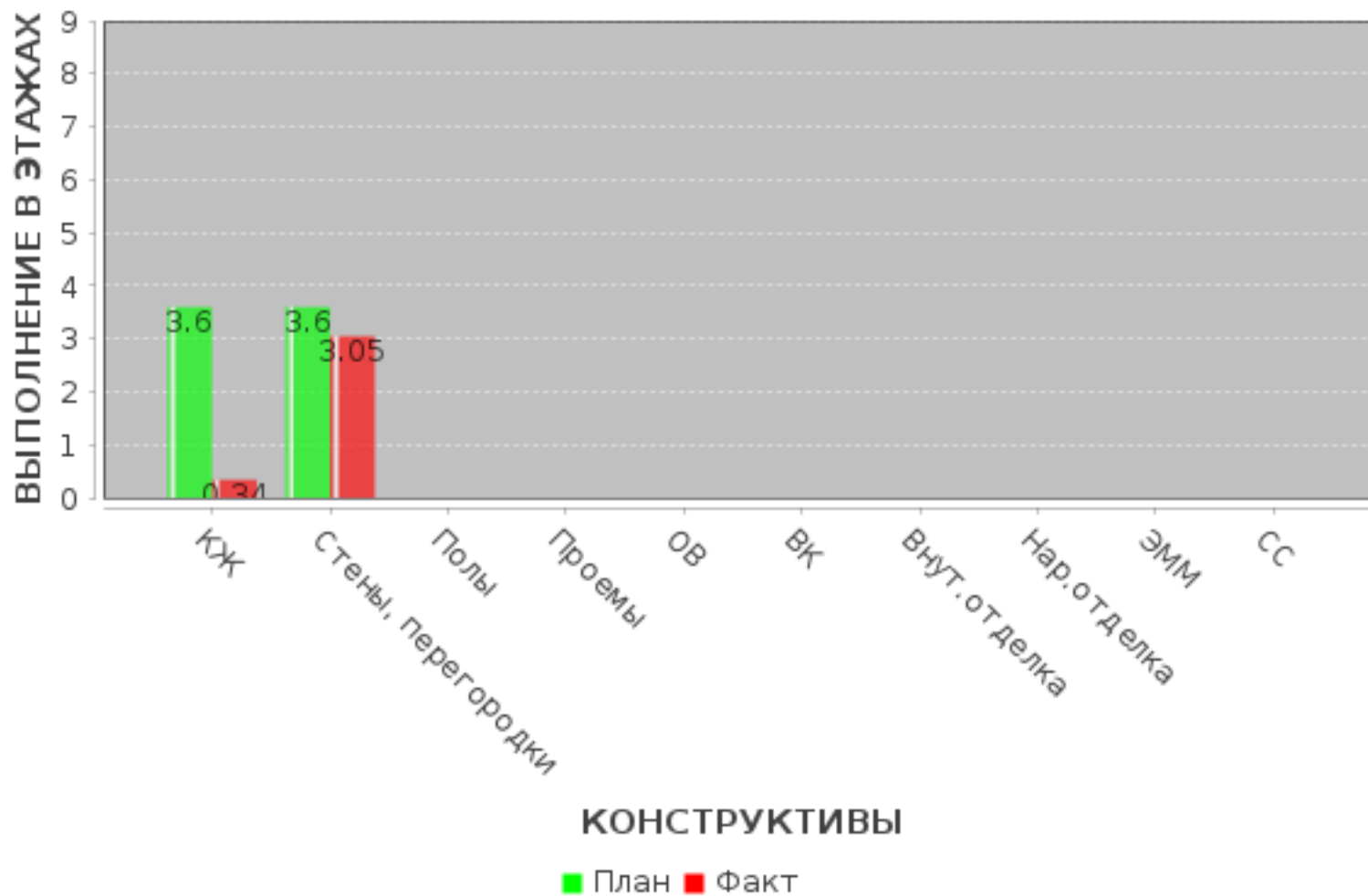
ГРАФИЧЕСКОЕ И ПРОЦЕНТНОЕ ИЗОБРАЖЕНИЯ ГРАФИКА ПРОИЗВОДСТВА РАБОТ



## ВЕРТИКАЛЬНЫЙ ГРАФИК



# ВЕРТИКАЛЬНЫЙ ГРАФИК



Фотофиксация за отчетный период











## Лист согласования

#	Дата	ФИО	Комментарий
1	28.07.2023 07:06	ШАРАПАТОВА АЙГЕРИМ АДILКЕРЕЙЕВНА	Отправка отчета
2	28.07.2023 07:08	ШАРАПАТОВА АЙГЕРИМ АДILКЕРЕЙЕВНА	Отчет подписан
3	28.07.2023 07:11	КАРИШЕВ НУРГАБЫЛ БИГАБЫЛОВИЧ	Отчет подписан
4	28.07.2023 08:29	ШРАМКО КОНСТАНТИН АЛЕКСЕЕВИЧ	Отчет подписан
5	28.07.2023 08:30	КОЖАКЕНОВ АЗАМАТ КАМИТОВИЧ	Отчет подписан
6	31.07.2023 03:05	БИКБАЕВ КАРИМЖАН НУРГАЛЕЕВИЧ	Отчет подписан
7	09.08.2023 08:28	ОМАРОВА АНАРА ТАЛГАТОВНА	Отчет согласован
8	15.08.2023 07:13	ЯРКОВА ВАЛЕНТИНА МАТВЕЕВНА	Отчет согласован