



Отчет инжиниринговой компании в сфере долевого участия в жилищном строительстве о результатах мониторинга за ходом строительства жилого дома (жилого здания)

ЖК "Лесная поляна" 46 дом

Код: ДПГ

Отчетный период: 202405

Индекс: 1-ОИК

Отчетный период мониторинга: с 01.05.2024 года по 31.05.2024 года

Периодичность: ежемесячно

Круг лиц представляющих: ТОО "СТРОЙ ПОТЕНЦИАЛ", БИН 070740010044

Куда предоставляется: АО «Казахстанская Жилищная Компания», "LP City" ЖШС

Сроки предоставления: ежемесячно к 15-му числу месяца, следующего за отчетным месяцем

Порядковый номер отчета: ДПГ/202405

Информация по проекту: ЖК "Лесная поляна" 46 дом

Общие сроки реализации проекта:

Начало строительно-монтажных работ: 2023-07-18 года

Ввод объекта в эксплуатацию: 2024-10-23 года

Нормативный срок строительства: 19 месяцев

Заключение экспертизы рабочего проекта: № ТЕХЭКС-0044/22 от 2022-12-29 года

1. Участники проекта

#	Участники процесса	Наименование организаций	Основания деятельности организации	Взаимоотношения участников по Договору (номер, дата)	ФИО	Должность	Контактные данные (телефон электронная почта)
1	2	3	4	5	6	7	8
1	Заказчик	211040012059 - "LP City" ЖШС	Құрылыс	№ДПГ-23-03-049/148, от 18.08.2023 года	Фазулетдинов Мансур Нагимович	директор	+77761063333, z.beksultanova@globalexpert.kz
2	Подрядчик	020640000573 - "Элитстройсервис Атырау" ЖШС	Құрылыс (строительство)	№2023/00252 , от 20.02.2023 года	Ботенковская Наталья Викентьевна	бас директор	+77015532482, pto.tatyana@bk.ru
3	Авторский надзор	990940000452 - "Проектно-строительная компания "ППК" ЖШС	Жобалау	№10/2023-АН, от года	Коннов В.С.	директор	+77172381355, ilgizappk@bk.ru
4	Инжиниринговая компания	070740010044 - ТОО "СТРОЙ ПОТЕНЦИАЛ"	құрылыстағы инженерлік қызметтер	№ ДИУ-23-03-026/026, от 17.07.2023 года	Нурпеисова Алма Ержановна	бас директор	+77776142222, stroipotencial@mail.ru
5	Генеральный проектировщик	990940000452 - "Проектно-строительная компания "ППК" ЖШС	Жобалау	, от года	Коннов В.С.	директор	+77172381355, ilgizappk@bk.ru

2. Месторасположение объекта (ситуационная схема)



Площадка строительства расположена по адресу: Республика Казахстан, Акмолинская область, Целиноградский район, Косшынский сельский округ, город Косшы, микрорайон Лесная поляна, участок 8687.

Участок, отведенный под строительство, находится в Акмолинской области, по трассе Астана-Киевка, район ЖК «Лесная поляна» в городе Косшы. Запроектированные жилые дома расположены на свободной от застройки территориях. Участок с западной, южной и северной стороны граничит с жилой застройкой по ПДП жилого квартала, также с восточной стороны трасса Астана-Киевка. Площадка в плане имеет прямоугольную геометрическую фигуру.

Участок расположен в границах улиц Акмолинская область, Целиноградский район, с. Косшы. Площадь участка выделенного отвода земли составляет 9,9457 га, в том числе:
 - площадь участка в условных границах подсчета объемов работ дома 46-47 – 18800,00 м²;

- площадь участка в условных границах подсчета объемов работ дома 48-49 – 11460,00 м²;
- площадь участка в условных границах подсчета объемов работ дома 50-51 – 11350,00 м²;
Рабочим проектом предусмотрено строительство шести пятиэтажных жилых дома (дома 46, 47, 48, 49, 50, 51), являющихся частью многоквартирного жилого комплекса «Лесная поляна» 12 очередь, располагающегося в Акмолинской области, Целиноградского района, г. Косшы. Здания пятиэтажные с подвальным этажом, жилые этажи располагаются с первого по пятый, для организации инфраструктуры домов в подвальном этаже предусмотрены не только технические блоки, но и встроенные помещения разной планировки. Дома состоят из сблокированных блоков (1,2,3,4,5,6).

3. Краткое описание проекта (состав проекта)

Дом № 46 блоки 1, 2, 3, 4, 5, 6:

Дом 46 выполнен в едином стиле и фасадным решением с домом 47, образующим вместе закрытый двор с благоустройством для комфортного проживания и времяпрепровождения жителей дома. При отделке фасадов применено фасадное окрашивание разной тональности. Входа в подъезды расположены со двора, предусмотрен лестничный холл с местом для почтовых ящиков и места установки наклонного подъёмника для МГН. Для каждого подъезда разработан дизайн лестничного и коридорного пространства, в единой стилистике всех интерьеров мест общего пользования дома с использованием разной цветовой гаммы. Для вертикальной связи предусмотрена лестница типа Л-1. На отметке -1,330 для доступа МГН до отм. 0,000 предусмотрена установка наклонного подъемника, с откидной платформой. Встроенные помещения расположены на отметки -3,650, имеют свои обособленные входы с внешней стороны дома, в непосредственной близости с тротуарами и парковками. Входные группы оборудованы вертикальными подъёмниками для удобства МГН.

Блок 1, 3, 4, 6 - двухподъездные, блоки 2 и 5 - одноподъездные.

Здание запроектировано жесткой конструктивной схемы с несущими стенами из газоблоков, сборным перекрытием (дома № 46, 47, 50) и монолитным часторебристым перекрытием (дома № 48, 49, 51). Здание запроектировано с подвалом.

Конструктивные решения приняты следующие:

Фундаменты - свайные ленточные. Сваи приняты длиной 7-11 метров по серии 1.011.1-10 выпуск 1 из бетона класса по прочности В25, марки по водонепроницаемости W8, марки по морозостойкости F150, на сульфатостойком цементе. Ростверки под стены – монолитные железобетонные, ленточные, сечением 500x450(h) мм, 800x450(h) мм, 1000x450(h) мм, из бетона класса В20, марки по водонепроницаемости W6, марки по морозостойкости F150, на сульфатостойком цементе. Армирование ростверка выполнено вязаным пространственным каркасом с продольной арматурой д16 А400 сверху и снизу сечения, четырех и пятисрезными хомутами из арматуры д10 А240 шагом 150 мм.

Стены подвального этажа – из бетонных блоков ФБС ГОСТ 13579-78* на цементно-песчаном растворе М50.

Стены наружные – кладка из газобетонных блоков автоклавного твердения ГОСТ 31360-2007, марки по плотности D500, класса по прочности на сжатие В3,5 (1÷2 этажи) и В2,5 (3÷5 этажи), толщиной 500 мм, на тонкослойном клеевом растворе.

Внутренние стены – кладка из газобетонных блоков автоклавного твердения ГОСТ 31360-2007, марки по плотности D500, класса по прочности на сжатие В3,5 (1÷2 этажи) и В2,5 (3÷5 этажи), толщиной 400 мм, на тонкослойном клеевом растворе.

Перекрытия (ПБ) для домов № 46, 47, 50 – многпустотные железобетонные плиты по серии ИЖ 738 и серии 1.141.1-1 выпуск 64. Плиты по наружным стенам опираются на монолитный пояс из газобетонных U-блоков толщиной 250 мм с железобетонным заполнением, по внутренним стенам – на монолитный железобетонный пояс толщиной 250мм.

Перекрытия (ЧРП) для домов № 48, 49, 51 – монолитные железобетонные, часторебристые, из бетона класса В25 с балками (ребрами) сечением 200х250(н) мм шагом 825 мм и одновременно бетонируемой горизонтальной плитой сверху толщиной 50 мм по ребрам перекрытия. Балки армированы вязаным каркасом с продольной арматурой д16 А500С и двухсрезными хомутами □6 А240С ГОСТ Р52544-2006 шагом 100 мм на опорах и 400 мм в пролете. Плита армирована сеткой из арматуры д8 А500С с ячейкой 200х200 мм. Не съемной опалубкой для ребер и плиты служат газобетонные блоки высотой 200мм D400 В25.

Перемычки – сборно-монолитные из газобетонных блоков лоткового типа. Лестницы внутренние (лестничные клетки) – сборные железобетонные лестничные марши по серии 1.151.1-6 выпуск 1 с опиранием на лестничные площадки из многопустотных железобетонных плит.

Крыша – чердачная стропильная. Стропила деревянные.

Кровля – профилированный металлический лист, крашенный под металлочерепицу.

4. Основные технико-экономические показатели проекта по рабочему проекту

Наименование показателя	Единица измерения	Показатель
1	2	3
Количество жилых домов	шт.	1
Этажность зданий	этаж	5
Класс комфортности жилого здания	-	IV
Уровень ответственности здания	-	II (нормальный, технически не сложный)
Степень огнестойкости здания	-	II
Высота жилых этажей	метр	3
Площадь застройки здания	квадратный метр	3054,8
Общая площадь здания	квадратный метр	14028,4
Общая площадь квартир	квадратный метр	9219,4
Площадь встроенно-пристроенных помещений	квадратный метр	1971,1
Строительный объем здания	кубический метр	49670,6
Количество квартир	шт.	210
в том числе: однокомнатные	шт.	120
в том числе: двухкомнатные	шт.	90
в том числе: трехкомнатные	шт.	
в том числе: четырехкомнатные	шт.	
в том числе: пятикомнатные	шт.	
Количество машино-мест	шт.	
Общая сметная стоимость строительства	миллион тенге	2953,550
в том числе: СМР	миллион тенге	2433,502
в том числе: оборудование	миллион тенге	106,706
в том числе: прочие	миллион тенге	413,342
Продолжительность строительства	месяц	19

5. Анализ исходно–разрешительной документации

Перечень имеющейся документации и согласований:

- Заключение экспертизы рабочего проекта № ТЕХЭКС-0005/23 от 14.03.2023 г. (положительное) по рабочему проекту «Многоквартирный жилой комплекс «Лесная поляна» 12 очередь строительства, Акмолинская область, Целиноградский район, с. Косшы»:
- задание на проектирование (дома 46-51), утвержденное заказчиком от 7 июля 2021 года;
- постановление акимата Целиноградского района Акмолинской области от 14 января 2015 года № А-1/16 о выдаче разрешений на строительство многоквартирных домов;
- архитектурно–планировочное задание на проектирование от 28 февраля 2019 года №KZ91VUA00066050, выданное ГУ «Отдел архитектуры и градостроительства Целиноградского района»;
- акт на право частной собственности на земельный участок от 13 мая 2019 года АН№ 0243650, кадастровый номер земельного участка 01-011-016-8687, площадь земельного участка 9,9457 га, адрес: Республика Казахстан, Акмолинская область, Целиноградский район, Косшынский сельский округ, село Косшы, микрорайон Лесная поляна, земельный участок 8687;
- эскизный проект, согласованный ГУ «Отдел архитектуры и градостроительства Целиноградского района» от 2 ноября 2021 года №KZ95VUA00547195;
- топографическая съемка, выполненная ТОО «Альянсстройинвест» (государственная лицензия выдана Агентством Республики Казахстан по делам строительства и жилищно-коммунального хозяйства от 28 ноября 2003 года ГСП №0004627, дата выдачи приложения к лицензии от 4 июня 2012 года, изыскательская деятельность);
- технический отчет по результатам инженерно-геологических изысканий (2021 г., 2021-07-ИГИ-38), выполненный ТОО «ГЕО Центр «Астана» (государственная лицензия выдана ГУ «Управление государственного архитектурно-строительного контроля города Астаны» от 23 апреля 2014 года №14021434, дата выдачи приложения к лицензии от 3 июля 2015 года №001, изыскательская деятельность);
- положительное заключение от 28 февраля 2020 года №АЕ-0006/20 по рабочему проекту «Многоквартирный жилой комплекс «Лесная поляна» в районе пос. Косшы Целиноградского района, Акмолинской области» Внутриквартальные проезды. Корректировка проекта», выданное ТОО «ARIANT EXPERT»;
- положительное заключение от 29 декабря 2022 года № ТЕХЭКС-0044/22 по рабочему проекту «Многоквартирный жилой комплекс «Лесная поляна» 12 очередь строительства (дома 46, 47, 48, 49, 50, 51) Акмолинская область, Целиноградский район, с.Косшы», выданное ТОО «ТехноЭксперт Астана»;
- письмо заказчика от 24 февраля 2023 года № 03-02-02-01/00320 о том, что решение о размещении спортивной площадки для стритбола во дворе домов 46-47 согласовано заказчиком;
- письмо заказчика от 9 ноября 2022 года № 03-02-02-01/02161 о том, что источник финансирования собственные средства

-Технический отчет по результатам инженерно-геологических изысканий (2021 г., 2021-07-ИГИ-38), выполненный ТОО «ГЕО Центр «Астана» (государственная лицензия выдана ГУ «Управление государственного архитектурно-строительного контроля города Астаны» от 23 апреля 2014 года №14021434, дата выдачи приложения к лицензии от 3 июля 2015 года №001, изыскательская деятельность).

- Рабочая проектно-сметная документация на электронном носителе, 1 экз.

6. Анализ исполнительной и приемо-сдаточной документации

Перечень документации:

- Талон о приеме уведомления КГУ «Управление контроля и качества городской среды города Нур-Султан» KZ73REA00347203 от 18.08.2023г.;
- Уведомление о начале производства строительного-монтажных работ KZ73REA00347203 16.08.2023г.;

- Журнал инструктажа рабочих по технике безопасности и пожарной безопасности на рабочих местах – 1 экз.;
- Журнал регистрации инструктажа рабочих по технике безопасности и пожарной безопасности на рабочем месте – 1 экз.;
- Журнал производства работ – 1 экз.;
- Журнал регистрации вводного инструктажа – 1 экз.;
- Журнал технического надзора – 1 экз.;
- Журнал авторского надзора – 1 экз.;
- Журнал ухода за бетоном – 1 экз.;
- Журнал верификации закупленной продукции – 2 экз.;
- Журнал бетонных работ – 1 экз.

7. Анализ проектной документации

Адрес: Республика Казахстан, Акмолинская область, Целиноградский район, Косшынский сельский округ, город Косшы, микрорайон Лесная поляна, участок 8687.

Начало строительно-монтажных работ – 18.08.2023 г.

Ввод объекта в эксплуатацию – 23.10.2024 г.

Нормативный срок строительства: 15 месяцев.

Участок расположен в границах улиц Акмолинская область, Целиноградский район, г.

Косшы. Площадь участка выделенного отвода земли составляет 9,9457 га (кадастровый № земельного участка 01-011-016-8687), в том числе:

- площадь участка в условных границах подсчета объемов работ дома 46-47 – 18800,00 м²;

- площадь участка в условных границах подсчета объемов работ дома 48-49 – 11460,00 м²;

- площадь участка в условных границах подсчета объемов работ дома 50-51 – 11350,00 м²;

Площадь застройки-2379,7 м².

В жилом доме предусмотрено строительство 5-пятиэтажных жилых блоков 1, 2, 3, 4, 5,6:

Блок 1, 3, 4, 6 - двухподъездные, блоки 2 и 5 - одноподъездные.

Общая площадь здания-14 028,4 м².

Общая площадь встроенных помещений общественного назначения-1971,1м².

Общая площадь МОП-619,6м²

Общая площадь квартир-9219,4 м² (в т.ч. жилая площадь 4869,4м²).

Количество квартир, всего-210.

в том числе: 1 комнатные-120; 2 комнатные-90.

8. О ходе выполнения строительного-монтажных работ

1) Краткое описание выполненных строительного-монтажных работ за отчетный период: за отчетный период выполнялись работы: на блоках 1-6– монтаж стен, кровли; ОВ.

На строительной площадке задействовано 28 рабочих.

2) Выполнение строительного-монтажных работ на соответствие плановым и фактическим показателям по разделам проекта:

*С нарастающим итогом план по СМР на конец отчетного периода составляет –76,22%.

Фактическое выполнение СМР на конец отчетного периода составляет – 54,19%.

**Плановое освоение по проекту СМР и прочее на конец отчетного периода – 5,63%.

Фактическое освоение по проекту на конец отчетного периода – 7,05%.

3) Соблюдение графика производства работ: в мае 2024г. опережение 8 дней.

Таблица 3

	Разделы проекта	План, %	Факт, %	Отклонение (+/-), %	План с нарастающим, %	Факт с нарастающим, %	Отклонение по нарастающему (+/-), %
1	2	3	4	5	6	7	8
1	Конструкции железобетонные	0.00	0.00	0.00	25.68	25.68	0.00
2	Архитектурно-строительные решения (АР)	3.43	5.32	1.89	37.74	23.18	-14.56
3	Отопление вентиляция	1.05	1.79	0.74	5.25	4.95	-0.30
4	Водопровод канализация	0.36	0.00	-0.36	1.82	0.38	-1.44
5	Электрооборудование, слабые токи	0.83	0.00	-0.83	4.13	0.00	-4.13
6	Лифты	0.00	0.00	0.00	1.61	0.00	-1.61
7	Паркинг	0.00	0.00	0.00	0.00	0.00	0.00
8	Благоустройство	0.00	0.00	0.00	0.00	0.00	0.00
9	Всего (только СМР)	5.67	7.10	1.44	76.22	54.19	-22.04
10	Прочее	0.17	0.21	0.04	1.66	1.00	-0.65

11	Всего (СМР + Прочее)	5.63	7.05	1.42	75.08	53.20	-21.88
----	----------------------	------	------	------	-------	-------	--------

Таблица 4

Разделы проекта	Отставание (-)/опережение (+) по видам работ*	Отставание (-)/опережение (+) по видам работ, с нарастающим*	Причины отставания/опережения по видам работ
1	2	3	4
Конструкции железобетонные	0	0	
Архитектурно-строительные решения (АР)	10	-55	
Отопление вентиляция	4	-1	
Водопровод канализация	-2	-5	
Электрооборудование, слабые токи	-4	-16	
Лифты	0	-6	
Паркинг	0	0	
Благоустройство	0	0	
Прочее	0	0	
Итого	8	-83	

9. Мероприятия по контролю качества

1) Указание оценки качества работ подрядчиков в отчетный период

Указание оценки качества работ подрядчиков в отчетный период: серьезных недостатков и дефектов в работе выявлено не было. Свод данных по состоянию за отчетный период по выявленным нарушениям по разделам: документация и организационные вопросы, качество строительно-монтажных работ, включая разделы: организационные вопросы: выдано 1 замечание по документации и организационным вопросам, 1 замечание по технике безопасности, по качеству СМР Конструкции железобетонные-0, замечания по общестроительным работам АР-2, ОВ-1.

2) Статистика (количество) замечаний

Таблица 5

№	Замечания	Итого выявлено за период строительства	Итого устранено за период строительства	За отчетный период - выявлено	За отчетный период - устранено	Итого не устранено на текущую дату
1	2	3	4	5	6	7
1	Документация и организационные вопросы	21	21	1	1	0
2	По технике безопасности	16	16	1	1	0
3	По качеству строительно-монтажных работ, в том числе:	35	35	3	3	0
3.1	Конструкции железобетонные	15	15	0	0	0
3.2	Общестроительные работы АР	18	18	2	2	0
3.3	Лифты	0	0	0	0	0
3.4	Водоснабжение и канализация	1	1	0	0	0
3.5	Отопление и вентиляция	1	1	1	1	0
3.6	Электромонтажные работы	0	0	0	0	0
3.7	Слаботочные сети	0	0	0	0	0

4.1	Паркинг	0	0	0	0	0
4.2	Благоустройство	0	0	0	0	0
4.3	Сети электроснабжения	0	0	0	0	0
	Всего	72	72	5	5	0

3) Перечень предписаний, не устраненных на дату мониторингового отчета

Все замечания устранены в срок.

4) Вывод о качестве выполняемых работ за отчетный период и рекомендации по устранению и профилактике недопущения нарушений впоследствии, риски неисполнения рекомендаций

Вывод о качестве выполняемых работ за отчетный период и рекомендации по устранению и профилактике недопущения нарушений впоследствии, риски неисполнения рекомендаций: выданные предписания не влияют на несущую способность здания. Качество выполняемых работ обеспечивает безопасность здания и надлежащее техническое состояние конструкции для планируемого технического обслуживания.

10. Основные проблемы, возникающие в ходе реализации проекта

Перечень и описание проблем и ситуаций, возникающих по ходу реализации проекта и ведущих к ухудшению качества работ и срыву сроков завершения Объекта, а также предложения по устранению этих проблем (при наличии): отсутствуют. Анализ результатов устранения недостатков, установленных в предыдущий период (приведённых в отчёте за предыдущий отчётный период): недостатки не выявлены.

11. Сведения об изменениях на Объекте

Изменений в проекте нет

12. Анализ финансовой части

Таблица 6

№	Наименование статей расходов	Планируемый бюджет	Оплаты до получения гарантии	Освоение до получения гарантии	Оплаты за отчетный период	Оплаты с нарастающим итогом с момента получения гарантии	Освоение за отчетный период	Освоение с нарастающим итогом с момента получения гарантии	Всего оплаты	Всего освоение
1	2	3	4	5	6	7	8	9	10	11
1	Разработка ПСД				0.00	0.00	0.00	0.00	0.00	0.00
2	Экспертиза				0.00	0.00	0.00	0.00	0.00	0.00
3	СМР и оборудование	2 845 032 842.60	716 894 774.00	716 894 774.00	226 406 657.00	990 740 871.20	202 091 874.18	824 703 094.42	1 707 635 645.20	1 541 597 868.42
3.1	в том числе аванс, предусмотренный статьей 36 Закона РК от 7 апреля 2016 года 'О долевом участии в жилищном строительстве'	284 503 284.26			84 170 690.34	284 503 284.20	51 642 052.63	110 251 652.52	284 503 284.20	110 251 652.52
4	Авторский надзор	27 839 059.36	1 133 709.00	1 133 709.00	0.00	720 000.00	0.00	945 000.00	1 853 709.00	2 078 709.00
5	Технический надзор	80 678 183.04	2 100 000.00	2 100 000.00	8 336 134.32	19 242 194.60	6 245 777.43	25 487 971.73	21 342 194.60	27 587 971.73
	Всего СМР	2 953 550 085.00	720 128 483.00	720 128 483.00	234 742 791.32	1 010 703 065.80	208 337 651.61	851 136 066.15	1 730 831 548.80	1 571 264 549.15
6	Иное	177 213 005.10			27 024 140.00	58 193 166.59	27 024 140.00	58 193 166.59	58 193 166.59	58 193 166.59
	Всего СМР и Иное	3 130 763 090.10	720 128 483.00	720 128 483.00	261 766 931.32	1 068 896 232.39	235 361 791.61	909 329 232.74	1 789 024 715.39	1 629 457 715.74

Таблица 7

№	Наименование источника финансирования	Поступления в отчетном периоде	Поступления с нарастающим итогом с момента получения гарантии
1	2	3	4
1	Заемные средства	-2 306 794.00	2 937 832.93
1.1	Банк	0.00	0.00
1.2	Застройщик	-2 306 794.00	2 937 832.93
1.3	Прочее 3% ИК	0.00	0.00
2.1	Бронь ДДУ	0.00	0.00
2.2	Поступление по другой очереди ДДУ	0.00	0.00
2.2	ДДУ	500 828 927.91	1 303 933 471.55
	ВСЕГО	498 522 133.91	1 306 871 304.48

№	Данные по ДДУ	Количество	Площадь, м2	Стоимость ДДУ, тенге	Оплачено, тенге
1	2	3	4	5	6
1	Квартиры	114	4 661.45	1 315 984 980.00	1 265 742 558.55
2	Коммерческие помещения	3	257.40	65 239 270.00	38 190 913.00
3	Паркинг	0	0.00	0.00	0.00
4	Кладовое помещение	0	0.00	0.00	0.00
	Всего	117	4 918.85	1 381 224 250.00	1 303 933 471.55

Таблица 8

№	Наименование договоров	Стоимость по договору	Стоимость по проектно-сметной документации	Разница
1	2	3	4	5
1	Договор генерального подряда	2 845 032 842.60	2 845 032 842.60	0.00
	Договора поставки материалов, договора аренды техники *			0.00
2	Договор оказание услуг авторского надзора	2 843 709.00	27 839 059.36	24 995 350.36
	в т.ч. ДАУ	1 710 000.00	26 705 350.36	24 995 350.36
	НОК	1 133 709.00	1 133 709.00	0.00
3	Договор оказание услуг технического надзора	67 871 455.59	80 678 183.04	12 806 727.45
	в т.ч. ДИУ	65 771 455.59	78 578 183.04	12 806 727.45
	НОК	2 100 000.00	2 100 000.00	0.00

Таблица 9. Анализ плана финансирования

№	Общая сумма по плану финансирования	План на отчетный месяц	Факт на отчетный месяц	Отклонение	Итого План финансирования с нарастающим	Итого Факт финансирования с нарастающим	Отклонение
1	2	3	4	5	6	7	8
1	2 953 550 085.00	144 767 860.09	234 742 791.32	89 974 931.23	2 307 995 368.71	1 730 831 548.80	-577 163 819.91

13. Заключение

Обобщая всю вышеизложенную информацию, инжиниринговая компания делает вывод, что: по стоимости строительно-монтажных работ, работы ведутся в пределах сметной стоимости утвержденной заключением государственной экспертизы. Договора на оказание услуг и генерального подряда заключены в пределах стоимости проектно-сметной документации. По объемам строительно-монтажных работ - все объемы подтверждены экспертами технического надзора, соответствует рабочему проекту и проектно-сметной документации, утвержденной заключением государственной экспертизы. По качеству выполняемых работ – серьезные недостатки и дефекты за данный период отсутствуют. На постоянной основе проводятся мероприятия по контролю качества производимых строительно-монтажных работ. Рекомендации от инжиниринговой компании: провести анализ и разработать мероприятия по ускорению темпов строительства, не влияющие на качество СМР, усилить контроль со стороны ИТР и контроль по качеству выполняемых работ, устранять своевременно выданные предписания и замечания.

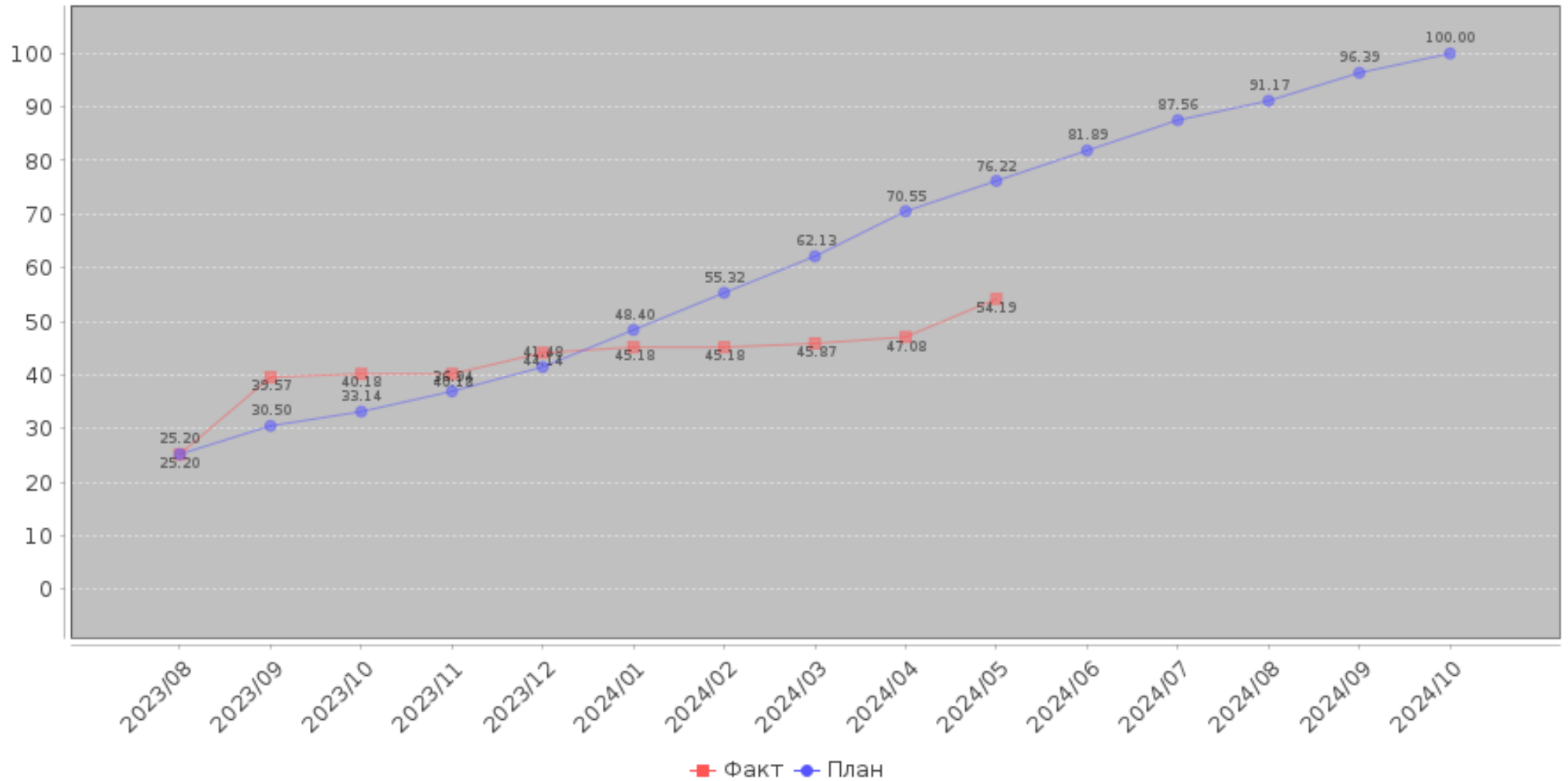
1. Участники проекта

#	Участники процесса	ИИН - ФИО	Организация	Статус	Дата подписи
1	2	3	4	5	6
1	INITIATOR	790819300759 - ЖАНҒАБЫЛ ЕРБОЛ null		NEW	
2	TECHNICAL_SUPERVISION	781120303477 - АЛТЫНБЕК ЖАНАТ БАКЫТЖАНҰЛЫ		NEW	
3	TECHNICAL_SUPERVISION	860218350199 - КАЛИНКА ВАДИМ МИХАЙЛОВИЧ		NEW	
4	TECHNICAL_SUPERVISION	681218301135 - КОПЕЛЮХ СЕРГЕЙ ЯРОСЛАВОВИЧ		NEW	
5	HEAD	790725450047 - НУРПЕИСОВА АЛМА ЕРЖАНОВНА		NEW	

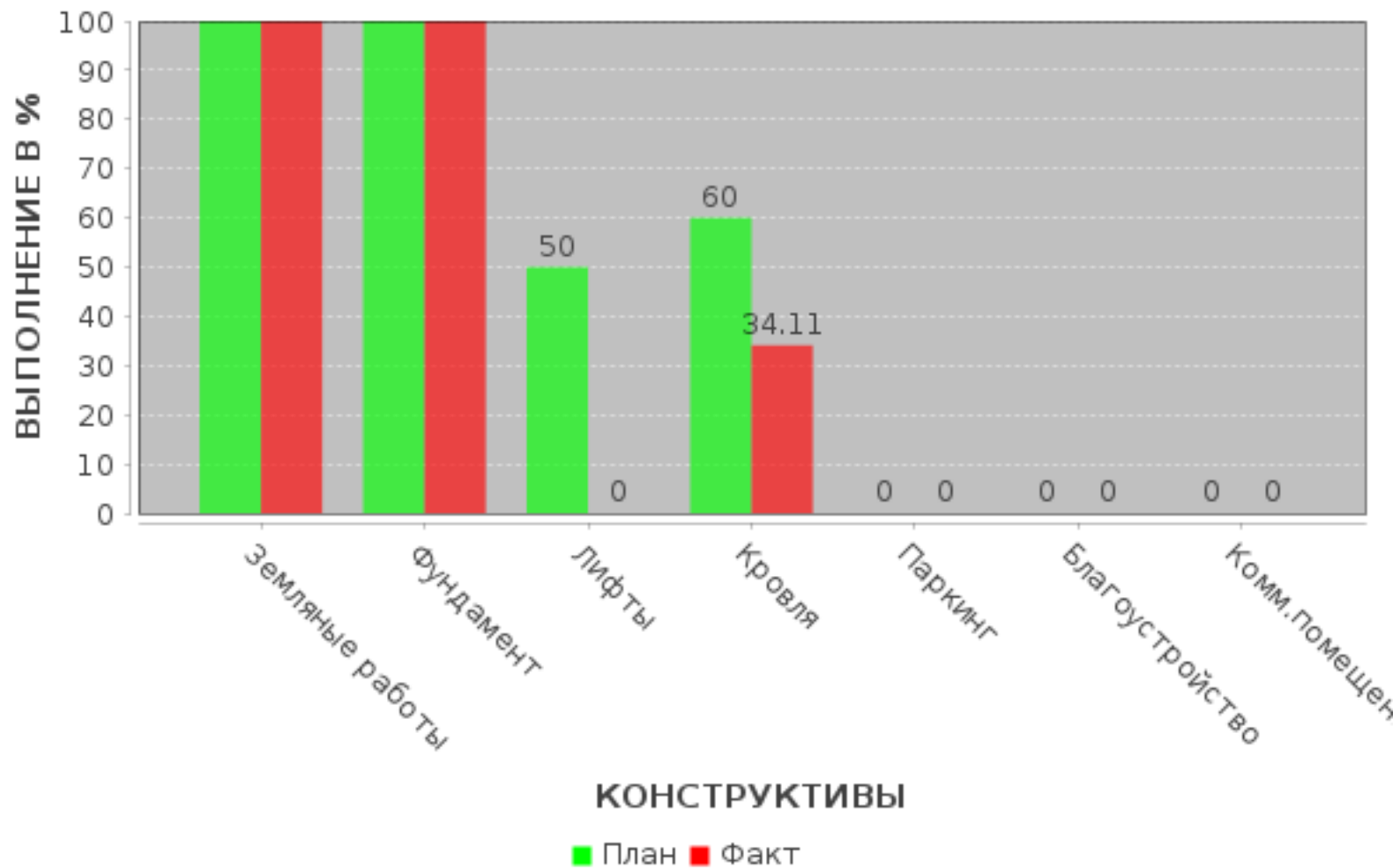


Приложение к отчету инжиниринговой компании в сфере долевого участия в жилищном строительстве о результатах мониторинга за ходом строительства объекта

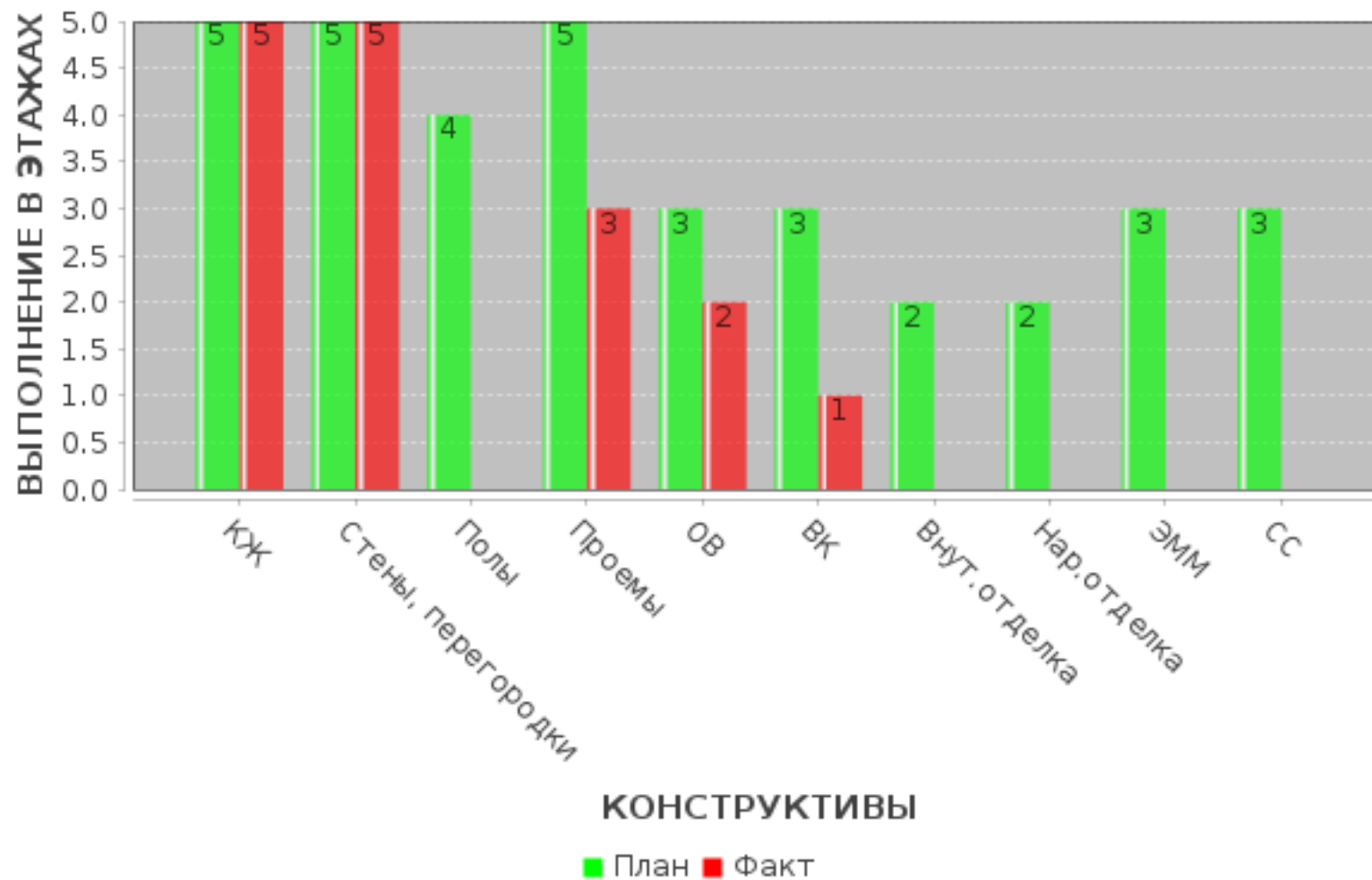
ГРАФИЧЕСКОЕ И ПРОЦЕНТНОЕ ИЗОБРАЖЕНИЯ ГРАФИКА ПРОИЗВОДСТВА РАБОТ



ВЕРТИКАЛЬНЫЙ ГРАФИК



ВЕРТИКАЛЬНЫЙ ГРАФИК



Фотофиксация за отчетный период

















29 мая 2024 г. 17:50:35
шоссе Каркаралы
Косшы
Целиноградский район
Акмолинская область
Лесная поляна дом # 46



29 мая 2024 г. 17:41:38
14/2 Лесная поляна
Косшы
Целиноградский район
Акмолинская область
Лесная поляна дом # 46



29 мая 2024 г. 17:39:31
шоссе Каркаралы
Косшы
Целиноградский район
Акмолинская область
Лесная поляна дом # 46



29 мая 2024 г. 17:39:57
Лесная поляна
Косшы
Целиноградский район
Акмолинская область
Лесная поляна дом # 46



29 мая 2024 г. 17:38:44
шоссе Каркаралы
Косшы
Целиноградский район
Акмолинская область
Лесная поляна дом # 46

Лист согласования

#	Дата	ФИО	Комментарий
1	13.06.2024 12:48	ЖАНҒАБЫЛ ЕРБОЛ null	Отправка отчета
2	13.06.2024 12:49	ЖАНҒАБЫЛ ЕРБОЛ null	Отчет подписан
3	14.06.2024 07:10	АЛТЫНБЕК ЖАНАТ null	Отчет подписан
4	14.06.2024 07:11	КАЛИНКА ВАДИМ null	Отчет подписан
5	14.06.2024 07:12	КОПЕЛЮХ СЕРГЕЙ null	Отчет подписан
6	14.06.2024 07:12	НУРПЕИСОВА АЛМА null	Отчет подписан
7	17.06.2024 04:11	ТЛЕВКУЛОВА ДИЛЯРА null	Отчет согласован
8	21.06.2024 05:31	ЯРКОВА ВАЛЕНТИНА null	Отчет согласован
9	21.06.2024 05:31	ЯРКОВА ВАЛЕНТИНА null	Отчет согласован