



**Отчет инжиниринговой компании в сфере долевого участия в жилищном строительстве о результатах мониторинга за ходом строительства жилого дома (жилого здания)**

ЖК "Лесная поляна" 49 үй

Код: Доп. согл. №1 к №ДПГ-23-03-049-148

Отчетный период: 202409

Индекс: 1-ОИК

Отчетный период мониторинга: с 01.09.2024 года по 30.09.2024 года

Периодичность: ежемесячно

Круг лиц представляющих: ТОО "Строй потенциал", БИН 070740010044

Куда предоставляется: АО «Казахстанская Жилищная Компания», "LP City" ЖШС

Сроки предоставления: ежемесячно к 15-му числу месяца, следующего за отчетным месяцем

Порядковый номер отчета: Доп. согл. №1 к №ДПГ-23-03-049-148/202409

Информация по проекту: ЖК "Лесная поляна" 49 үй

Общие сроки реализации проекта:

Начало строительно-монтажных работ: 2023-08-04 года

Ввод объекта в эксплуатацию: 2024-12-04 года

Нормативный срок строительства: 16 месяцев

Заключение экспертизы рабочего проекта: ТЕХЭКС-0005/23 от 2023-03-14 года

## 1. Участники проекта

#	Участники процесса	Наименование организаций	Основания деятельности организации	Взаимоотношения участников по Договору (номер, дата)	ФИО	Должность	Контактные данные (телефон электронная почта)
1	2	3	4	5	6	7	8
1	Заказчик	211040012059 - "LP City" ЖШС	Құрылыс (строительство)	Доп.соглашение №1 к №ДПГ-23- 03-049/148, от 28.09.2023 года	Фазулетдинов Мансур Нагимович	директор	+77761063333, z.beksultanova@globalexpert.kz
2	Подрядчик	020640000573 - "Элитстройсервис Атырау" ЖШС	Құрылыс (строительство)	№01087, от 02.08.2023 года	Ботенковская Наталья Викентьевна	бас директор (гендиректор)	+77015532482, pto.tatyana@bk.ru
3	Авторский надзор	990940000452 - "Проектно-строительная компания "ППК" ЖШС	Жобалау	2023/01099, от 01.08.2023 года	Коннов В.С.	директор	+77172381355, ilgizappk@bk.ru
4	Инжиниринговая компания	070740010044 - ТОО "Строй потенциал"	құрылыстағы инженерлік қызметтер	ДИУ-23-01-026/035, от 26.09.2023 года	Нурпеисова Алма Ержановна	бас директор	+77776142222, stroipotencial@mail.ru
5	Генеральный проектировщик	990940000452 - "Проектно-строительная компания "ППК" ЖШС	Жобалау	2021-00410, от 01.06.2021 года	Коннов В.С.	директор	+77172381355, ilgizappk@bk.ru

## 2. Месторасположение объекта (ситуационная схема)



Площадка строительства расположена по адресу: Республика Казахстан, Акмолинская область, Целиноградский район, Косшынский сельский округ, город Косшы, микрорайон Лесная поляна, участок 01-011-016-8687.

Участок, отведенный под строительство, находится в Акмолинской области, по трассе Астана-Киевка, район ЖК «Лесная поляна» в городе Косшы. Запроектированные жилые дома расположены на свободной от застройки территориях. Участок с западной, южной и северной стороны граничит с жилой застройкой по ПДП жилого квартала, также с восточной стороны трасса Астана-Киевка. Площадка в плане имеет прямоугольную геометрическую фигуру.

Участок расположен в границах улиц Акмолинская область, Целиноградский район, с. Косшы. Площадь участка выделенного отвода земли составляет 9,9457 га, в том числе:

- площадь участка в условных границах подсчета объемов работ дома 46-47 – 18800,00 м<sup>2</sup>;
- площадь участка в условных границах подсчета объемов работ дома 48-49 – 11460,00 м<sup>2</sup>;
- площадь участка в условных границах подсчета объемов работ дома 50-51 – 11350,00 м<sup>2</sup>;

Рабочим проектом предусмотрено строительство шести пятиэтажных жилых дома (дома 46, 47, 48, 49, 50, 51), являющихся частью многоквартирного жилого комплекса «Лесная поляна» 12 очередь, располагающегося в Акмолинской области, Целиноградского района, г. Косшы.

Здания 49 дома пятиэтажные с подвальным этажом, жилые этажи располагаются с первого по пятый, для организации инфраструктуры домов в подвальном этаже предусмотрены не только технические блоки, но и встроенные помещения разной планировки. Дома состоят из сблокированных блоков (1,2,3,4,5).

### 3. Краткое описание проекта (состав проекта)

Дом № 49 блоки 1, 2, 3, 4, 5:

Дом 49 выполнен в едином стиле и фасадным решением с домом 48, образующим вместе закрытый двор с благоустройством для комфортного проживания и времяпрепровождения жителей дома. При отделке фасадов применено фасадное окрашивание разной тональности. Входа в подъезды расположены со двора, предусмотрен лестничный холл с местом для почтовых ящиков и места установки наклонного подъёмника для МГН. Для каждого подъезда разработан дизайн лестничного и коридорного пространства, в единой стилистике всех интерьеров мест общего пользования дома с использованием разной цветовой гаммы. Для вертикальной связи предусмотрена лестница типа Л-1. На отметке -1,330 для доступа МГН до отм. 0,000 предусмотрена установка наклонного подъемника, с откидной платформой. Встроенные помещения расположены на отметки -3,650, имеют свои обособленные входы с внешней стороны дома, в непосредственной близости с тротуарами и парковками. Входные группы оборудованы вертикальными подъёмниками для удобства МГН.

Блок 1, 3, 5 - двухподъездные, блоки 2 и 4 - одноподъездные.

Здание запроектировано жесткой конструктивной схемы с несущими стенами из газоблоков, сборным перекрытием (дома № 46, 47, 50) и монолитным часторебристым перекрытием (дома № 48, 49, 51). Здание запроектировано с подвалом.

Конструктивные решения приняты следующие:

Фундаменты - свайные ленточные. Сваи приняты длиной 7-11 метров по серии 1.011.1-10 выпуск 1 из бетона класса по прочности В25, марки по водонепроницаемости W8, марки по морозостойкости F150, на сульфатостойком цементе. Ростверки под стены – монолитные железобетонные, ленточные, сечением 500x450(h) мм, 800x450(h) мм, 1000x450(h) мм, из бетона класса В20, марки по водонепроницаемости W6, марки по морозостойкости F150, на сульфатостойком цементе. Армирование ростверка выполнено вязаным пространственным каркасом с продольной арматурой д16 А400 сверху и снизу сечения, четырех и пятисрезными хомутами из арматуры д10 А240 шагом 150 мм.

Стены подвального этажа – из бетонных блоков ФБС ГОСТ 13579-78\* на цементно-песчаном растворе М50.

Стены наружные – кладка из газобетонных блоков автоклавного твердения ГОСТ 31360-2007, марки по плотности D500, класса по прочности на сжатие В3,5 (1÷2 этажи) и В2,5 (3÷5 этажи), толщиной 500 мм, на тонкослойном клеевом растворе.

Внутренние стены – кладка из газобетонных блоков автоклавного твердения ГОСТ 31360-2007, марки по плотности D500, класса по прочности на сжатие В3,5 (1÷2 этажи) и В2,5 (3÷5 этажи), толщиной 400 мм, на тонкослойном клеевом растворе.

Перекрытия (ПБ) для домов № 46, 47, 50 – многпустотные железобетонные плиты по серии ИЖ 738 и серии 1.141.1-1 выпуск 64. Плиты по наружным стенам опираются на монолитный пояс из газобетонных U-блоков толщиной 250 мм с железобетонным заполнением, по внутренним стенам – на монолитный железобетонный пояс толщиной 250мм.

Перекрытия (ЧРП) для домов № 48, 49, 51 – монолитные железобетонные, часторедристые, из бетона класса В25 с балками (ребрами) сечением 200x250(h) мм шагом 825 мм и одновременно бетонируемой горизонтальной плитой сверху толщиной 50 мм по ребрам перекрытия. Балки армированы вязаным каркасом с продольной арматурой д16 А500С и двухсрезными хомутами □6 А240С ГОСТ Р52544-2006 шагом 100 мм на опорах и 400 мм в пролете. Плита армирована сеткой из арматуры д8 А500С с ячейкой 200x200 мм. Не съемной опалубкой для ребер и плиты служат газобетонные блоки высотой 200мм D400 В25.

Перекрытия – сборно-монолитные из газобетонных блоков лоткового типа. Лестницы внутренние (лестничные клетки) – сборные железобетонные лестничные марши по серии 1.151.1-6 выпуск 1 с опиранием на лестничные площадки из многопустотных железобетонных плит.

Крыша – чердачная стропильная. Стропила деревянные.

Кровля – профилированный металлический лист, крашенный под металлочерепицу.

#### 4. Основные технико-экономические показатели проекта по рабочему проекту

Наименование показателя	Единица измерения	Показатель
1	2	3
Количество жилых домов	шт.	1
Этажность зданий	этаж	5
Класс комфортности жилого здания	-	IV
Уровень ответственности здания	-	II
Степень огнестойкости здания	-	II
Высота жилых этажей	метр	3
Площадь застройки здания	квадратный метр	2379,70
Общая площадь здания	квадратный метр	11041,20
Общая площадь квартир	квадратный метр	7287,60
Площадь встроенно-пристроенных помещений	квадратный метр	1507,20
Строительный объем здания	кубический метр	39187,20
Количество квартир	шт.	140
в том числе: однокомнатные	шт.	60
в том числе: двухкомнатные	шт.	50
в том числе: трехкомнатные	шт.	25
в том числе: четырехкомнатные	шт.	5
в том числе: пятикомнатные	шт.	
Количество машино-мест	шт.	
Общая сметная стоимость строительства	миллион тенге	2623,982344
в том числе: СМР	миллион тенге	2167,031236
в том числе: оборудование	миллион тенге	92,294586
в том числе: прочие	миллион тенге	364,656522
Продолжительность строительства	месяц	16



## 5. Анализ исходно–разрешительной документации

Перечень имеющейся документации и согласований:

- Заключение экспертизы рабочего проекта № ТЕХЭКС-0005/23 от 14.03.2023 г. (положительное) по рабочему проекту «Многоквартирный жилой комплекс «Лесная поляна» 12 очередь строительства, Акмолинская область, Целиноградский район, с. Косшы»:
- задание на проектирование (дома 46-51), утвержденное заказчиком от 7 июля 2021 года;
- постановление акимата Целиноградского района Акмолинской области от 14 января 2015 года № А-1/16 о выдаче разрешений на строительство многоквартирных домов;
- архитектурно–планировочное задание на проектирование от 28 февраля 2019 года №KZ91VUA00066050, выданное ГУ «Отдел архитектуры и градостроительства Целиноградского района»;
- акт на право частной собственности на земельный участок от 13 мая 2019 года АН№ 0243650, кадастровый номер земельного участка 01-011-016-8687, площадь земельного участка 9,9457 га, адрес: Республика Казахстан, Акмолинская область, Целиноградский район, Косшынский сельский округ, село Косшы, микрорайон Лесная поляна, земельный участок 8687;
- эскизный проект, согласованный ГУ «Отдел архитектуры и градостроительства Целиноградского района» от 2 ноября 2021 года №KZ95VUA00547195;
- топографическая съемка, выполненная ТОО «Альянсстройинвест» (государственная лицензия выдана Агентством Республики Казахстан по делам строительства и жилищно-коммунального хозяйства от 28 ноября 2003 года ГСЛ №0004627, дата выдачи приложения к лицензии от 4 июня 2012 года, изыскательская деятельность);
- технический отчет по результатам инженерно-геологических изысканий (2021 г., 2021-07-ИГИ-38), выполненный ТОО «ГЕО Центр «Астана» (государственная лицензия выдана ГУ «Управление государственного архитектурно-строительного контроля города Астаны» от 23 апреля 2014 года №14021434, дата выдачи приложения к лицензии от 3 июля 2015 года №001, изыскательская деятельность);
- положительное заключение от 28 февраля 2020 года №АЕ-0006/20 по рабочему проекту «Многоквартирный жилой комплекс «Лесная поляна» в районе пос. Косшы Целиноградского района, Акмолинской области» Внутриквартальные проезды. Корректировка проекта», выданное ТОО «ARIANT EXPERT»;
- положительное заключение от 29 декабря 2022 года № ТЕХЭКС-0044/22 по рабочему проекту «Многоквартирный жилой комплекс «Лесная поляна» 12 очередь строительства (дома 46, 47, 48, 49, 50, 51) Акмолинская область, Целиноградский район, с.Косшы», выданное ТОО «ТехноЭксперт Астана»;
- письмо заказчика от 24 февраля 2023 года № 03-02-02-01/00320 о том, что решение о размещении спортивной площадки для стритбола во дворе домов 46-47 согласовано заказчиком;
- письмо заказчика от 9 ноября 2022 года № 03-02-02-01/02161 о том, что источник финансирования собственные средства

-Технический отчет по результатам инженерно-геологических изысканий (2021 г., 2021-07-ИГИ-38), выполненный ТОО «ГЕО Центр «Астана» (государственная лицензия выдана ГУ «Управление государственного архитектурно-строительного контроля города Астаны» от 23 апреля 2014 года №14021434, дата выдачи приложения к лицензии от 3 июля 2015 года №001, изыскательская деятельность).

- Рабочая проектно-сметная документация на электронном носителе, 1 экз.

## 6. Анализ исполнительной и приемо-сдаточной документации

Перечень документации:

- Талон о приеме уведомления КГУ «Управление контроля и качества городской среды города Нур-Султан» KZ85REA00357657 от 18.10.2023г.;
- Уведомление о начале производства строительно-монтажных работ KZ85REA00357657 от 18.10.2023г.;
- Журнал инструктажа рабочих по технике безопасности и пожарной безопасности на рабочих местах – 1 экз.;
- Журнал регистрации инструктажа рабочих по технике безопасности и пожарной безопасности на рабочем месте – 1 экз.;
- Журнал производства работ – 1 экз.;
- Журнал регистрации вводного инструктажа – 1 экз.;
- Журнал технического надзора – 1 экз.;
- Журнал авторского надзора – 1 экз.;
- Журнал ухода за бетоном – 1 экз.;
- Журнал верификации закупленной продукции – 2 экз.;
- Журнал бетонных работ – 1 экз.

## 7. Анализ проектной документации

Адрес: Республика Казахстан, Акмолинская область, Целиноградский район, Косшынский сельский округ, город Косшы, микрорайон Лесная поляна, участок 8687.

Начало строительно-монтажных работ – 18.08.2023 г.

Ввод объекта в эксплуатацию – 04.11.2024 г.

Нормативный срок строительства: 16 месяцев.

Участок расположен в границах улиц Акмолинская область, Целиноградский район, г.

Косшы. Площадь участка выделенного отвода земли составляет 9,9457 га (кадастровый № земельного участка 01-011-016-8687), в том числе:

- площадь участка в условных границах подсчета объемов работ дома 46-47 – 18800,00 м<sup>2</sup>;

- площадь участка в условных границах подсчета объемов работ дома 48-49 – 11460,00 м<sup>2</sup>;

- площадь участка в условных границах подсчета объемов работ дома 50-51 – 11350,00 м<sup>2</sup>;

Кадастровый №49 земельного участка 01-332-001-156, площадь участка 0,2806га

Площадь застройки-2379,7 м<sup>2</sup>.

В жилом доме предусмотрено строительство 5-пятиэтажных жилых блоков 1, 2, 3, 4, 5,6:

Блок 1, 3, 5 - двухподъездные, блоки 2 и 4 - одноподъездные.

Общая площадь здания-11041,20 м<sup>2</sup>.

Общая площадь встроенных помещений общественного назначения-1507.2м<sup>2</sup>

Общая площадь МОП-570м<sup>2</sup>

Общая площадь квартир-7287,6 м<sup>2</sup> (в т.ч. жилая площадь 4123,3м<sup>2</sup>).

Количество квартир, всего-140.

в том числе: 1 комнатные-120; 2 комнатные-90.

## 8. О ходе выполнения строительного-монтажных работ

1) Краткое описание выполненных строительного-монтажных работ за отчетный период: за отчетный период выполнялись: на блоках 1-5-АР.

На строительной площадке задействовано 28 рабочих.

2) Выполнение строительного-монтажных работ на соответствие плановым и фактическим показателям по разделам проекта:

\*С нарастающим итогом план по СМР на конец отчетного периода составляет –88,89%.

Фактическое выполнение СМР на конец отчетного периода составляет – 59,42%.

\*\*Плановое освоение по проекту СМР и прочее на конец отчетного периода – 3,66%.

Фактическое освоение по проекту на конец отчетного периода – 0,00%.

3) Соблюдение графика производства работ: на сентябрь 2024г. отставание 122 дней.

Таблица 3

	Разделы проекта	План, %	Факт, %	Отклонение (+/-), %	План с нарастающим, %	Факт с нарастающим, %	Отклонение по нарастающему (+/-), %
1	2	3	4	5	6	7	8
1	Конструкции железобетонные	0.00	0.00	0.00	33.14	33.09	-0.05
2	Архитектурно-строительные решения (АР)	1.81	0.00	-1.81	40.74	22.39	-18.35
3	Отопление вентиляция	0.91	0.00	-0.91	6.38	3.53	-2.85
4	Водопровод канализация	0.33	0.00	-0.33	2.31	0.32	-2.00
5	Электрооборудование, слабые токи	0.68	0.00	-0.68	4.76	0.09	-4.67
6	Лифты	0.00	0.00	0.00	1.56	0.00	-1.56
7	Паркинг	0.00	0.00	0.00	0.00	0.00	0.00
8	Благоустройство	0.00	0.00	0.00	0.00	0.00	0.00
9	<b>Всего (только СМР)</b>	<b>3.73</b>	<b>0.00</b>	<b>-3.73</b>	<b>88.89</b>	<b>59.42</b>	<b>-29.47</b>
10	Прочее	0.07	0.00	-0.07	0.86	0.34	-0.52

11	Всего (СМР + Прочее)	3.66	0.00	-3.66	86.58	57.64	-28.93
----	----------------------	------	------	-------	-------	-------	--------

Таблица 4

Разделы проекта	Отставание (-)/опережение (+) по видам работ*	Отставание (-)/опережение (+) по видам работ, с нарастающим*	Причины отставания/опережения по видам работ
1	2	3	4
Конструкции железобетонные	0	0	
Архитектурно-строительные решения (АР)	-15	-76	
Отопление вентиляция	-7	-12	
Водопровод канализация	-3	-8	
Электрооборудование, слабые токи	-5	-19	
Лифты	0	-7	
Паркинг	0	0	
Благоустройство	0	0	
Прочее	0	0	
<b>Итого</b>	<b>-30</b>	<b>-122</b>	

## 9. Мероприятия по контролю качества

### 1) Указание оценки качества работ подрядчиков в отчетный период

Указание оценки качества работ подрядчиков в отчетный период: серьезных недостатков и дефектов в работе выявлено не было. Свод данных по состоянию за отчетный период по выявленным нарушениям по разделам: документация и организационные вопросы, качество строительно-монтажных работ, включая разделы: организационные вопросы: выдано 1 замечание по документации и организационным вопросам, 1 замечание по технике безопасности, по качеству СМР замечания по общестроительным работам АР-1.

### 2) Статистика (количество) замечаний

Таблица 5

№	Замечания	Итого выявлено за период строительства	Итого устранено за период строительства	За отчетный период - выявлено	За отчетный период - устранено	Итого не устранено на текущую дату
1	2	3	4	5	6	7
1	Документация и организационные вопросы	18	18	1	1	0
2	По технике безопасности	8	8	1	1	0
3	<b>По качеству строительно-монтажных работ, в том числе:</b>	<b>18</b>	<b>18</b>	<b>1</b>	<b>1</b>	<b>0</b>
3.1	Конструкции железобетонные	2	2	0	0	0
3.2	Общестроительные работы АР	14	14	1	1	0
3.3	Лифты	0	0	0	0	0
3.4	Водоснабжение и канализация	1	1	0	0	0
3.5	Отопление и вентиляция	0	0	0	0	0
3.6	Электромонтажные работы	0	0	0	0	0
3.7	Слаботочные сети	1	1	0	0	0
4.1	Паркинг	0	0	0	0	0



4.2	Благоустройство	0	0	0	0	0
4.3	Сети электроснабжения	0	0	0	0	0
	<b>Всего</b>	<b>44</b>	<b>44</b>	<b>3</b>	<b>3</b>	<b>0</b>

### 3) Перечень предписаний, не устраненных на дату мониторингового отчета

Все замечания устранены в срок.

### 4) Вывод о качестве выполняемых работ за отчетный период и рекомендации по устранению и профилактике недопущения нарушений впоследствии, риски неисполнения рекомендаций

Вывод о качестве выполняемых работ за отчетный период и рекомендации по устранению и профилактике недопущения нарушений впоследствии, риски неисполнения рекомендаций: выданные предписания не влияют на несущую способность здания. Качество выполняемых работ обеспечивает безопасность здания и надлежащее техническое состояние конструкции для планируемого технического обслуживания.

## 10. Основные проблемы, возникающие в ходе реализации проекта

Перечень и описание проблем и ситуаций, возникающих по ходу реализации проекта и ведущих к ухудшению качества работ и срыву сроков завершения Объекта, а также предложения по устранению этих проблем (при наличии): отсутствуют. Анализ результатов устранения недостатков, установленных в предыдущий период (приведённых в отчёте за предыдущий отчётный период): недостатки не выявлены.

## 11. Сведения об изменениях на Объекте

изменений в проекте нет

## 12. Анализ финансовой части

Таблица 6

№	Наименование статей расходов	Планируемый бюджет	Оплаты до получения гарантии	Освоение до получения гарантии	Оплаты за отчетный период	Оплаты с нарастающим итогом с момента получения гарантии	Освоение за отчетный период	Освоение с нарастающим итогом с момента получения гарантии	Всего оплаты	Всего освоение
1	2	3	4	5	6	7	8	9	10	11
1	Разработка ПСД				0.00	0.00	0.00	0.00	0.00	0.00
2	Экспертиза				0.00	0.00	0.00	0.00	0.00	0.00
3	СМР и оборудование	2 530 444 920.16	1 081 066 768.00	1 081 066 768.00	1 041 904.32	608 023 179.96	0.00	422 475 550.89	1 689 089 947.96	1 503 542 318.89
3.1	в том числе аванс, предусмотренный статьей 36 Закона РК от 7 апреля 2016 года 'О долевом участии в жилищном строительстве'	253 044 492.02			0.00	253 044 492.02	0.00	73 759 295.33	253 044 492.02	73 759 295.33
4	Авторский надзор	23 988 026.72	1 342 179.00	1 342 179.00	0.00	0.00	0.00	225 000.00	1 342 179.00	1 567 179.00
5	Технический надзор	69 549 397.12			405 528.68	5 765 282.41	0.00	7 469 945.42	5 765 282.41	7 469 945.42
	Всего СМР	2 623 982 344.00	1 082 408 947.00	1 082 408 947.00	1 447 433.00	613 788 462.37	0.00	430 170 496.31	1 696 197 409.37	1 512 579 443.31
6	Иное	91 839 382.04			416 440.00	42 904 049.00	416 440.00	42 904 049.00	42 904 049.00	42 904 049.00
	Всего СМР и Иное	2 715 821 726.04	1 082 408 947.00	1 082 408 947.00	1 863 873.00	656 692 511.37	416 440.00	473 074 545.31	1 739 101 458.37	1 555 483 492.31

Таблица 7

№	Наименование источника финансирования	Поступления в отчетном периоде	Поступления с нарастающим итогом с момента получения гарантии
1	2	3	4
1	Заемные средства	2 937 636.00	3 998 900.00
1.1	Банк	0.00	0.00
1.2	Застройщик	2 937 636.00	3 998 900.00
1.3	Прочее 3% ИК	0.00	0.00
2.1	Бронь ДДУ	0.00	0.00
2.2	Поступление по другой очереди ДДУ	0.00	0.00
2.2	ДДУ	-581 647.00	653 188 727.37
	ВСЕГО	2 355 989.00	657 187 627.37

<b>№</b>	<b>Данные по ДДУ</b>	<b>Количество</b>	<b>Площадь, м2</b>	<b>Стоимость ДДУ, тенге</b>	<b>Оплачено, тенге</b>
<b>1</b>	<b>2</b>	<b>3</b>	<b>4</b>	<b>5</b>	<b>6</b>
1	Квартиры	68	3 556.00	1 061 480 191.00	643 206 127.37
2	Коммерческие помещения	1	56.80	9 982 600.00	9 982 600.00
3	Паркинг	0	0.00	0.00	0.00
4	Кладовое помещение	0	0.00	0.00	0.00
	<b>Всего</b>	<b>69</b>	<b>3 612.80</b>	<b>1 071 462 791.00</b>	<b>653 188 727.37</b>

Таблица 8

№	Наименование договоров	Стоимость по договору	Стоимость по проектно-сметной документации	Разница
1	2	3	4	5
1	Договор генерального подряда	2 530 444 920.16	2 530 444 920.16	0.00
	Договора поставки материалов, договора аренды техники *			0.00
2	Договор оказание услуг авторского надзора	2 062 179.00	23 988 026.72	21 925 847.72
	в т.ч. ДАУ	720 000.00	22 645 847.72	21 925 847.72
	НОК	1 342 179.00	1 342 179.00	0.00
3	Договор оказание услуг технического надзора	25 626 987.56	69 549 397.12	43 922 409.56
	в т.ч. ДИУ	25 626 987.56	69 549 397.12	43 922 409.56
	НОК			0.00

Таблица 9. Анализ плана финансирования

№	Общая сумма по плану финансирования	План на отчетный месяц	Факт на отчетный месяц	Отклонение	Итого План финансирования с нарастающим	Итого Факт финансирования с нарастающим	Отклонение
1	2	3	4	5	6	7	8
1	2 623 982 344.00	79 622 206.80	1 447 433.00	-78 174 773.80	2 320 906 763.15	1 696 197 409.37	-624 709 353.78



### 13. Заключение

Обобщая всю вышеизложенную информацию, инжиниринговая компания делает вывод, что: по стоимости строительно-монтажных работ, работы ведутся в пределах сметной стоимости утвержденной заключением государственной экспертизы. Договора на оказание услуг и генерального подряда заключены в пределах стоимости проектно-сметной документации. По объемам строительно-монтажных работ - все объемы подтверждены экспертами технического надзора, соответствует рабочему проекту и проектно-сметной документации, утвержденной заключением государственной экспертизы. По качеству выполняемых работ – серьезные недостатки и дефекты за данный период отсутствуют. На постоянной основе проводятся мероприятия по контролю качества производимых строительно-монтажных работ. Рекомендации от инжиниринговой компании: провести анализ и разработать мероприятия по ускорению темпов строительства, не влияющие на качество СМР, усилить контроль со стороны ИТР и контроль по качеству выполняемых работ, устранять своевременно выданные предписания и замечания.

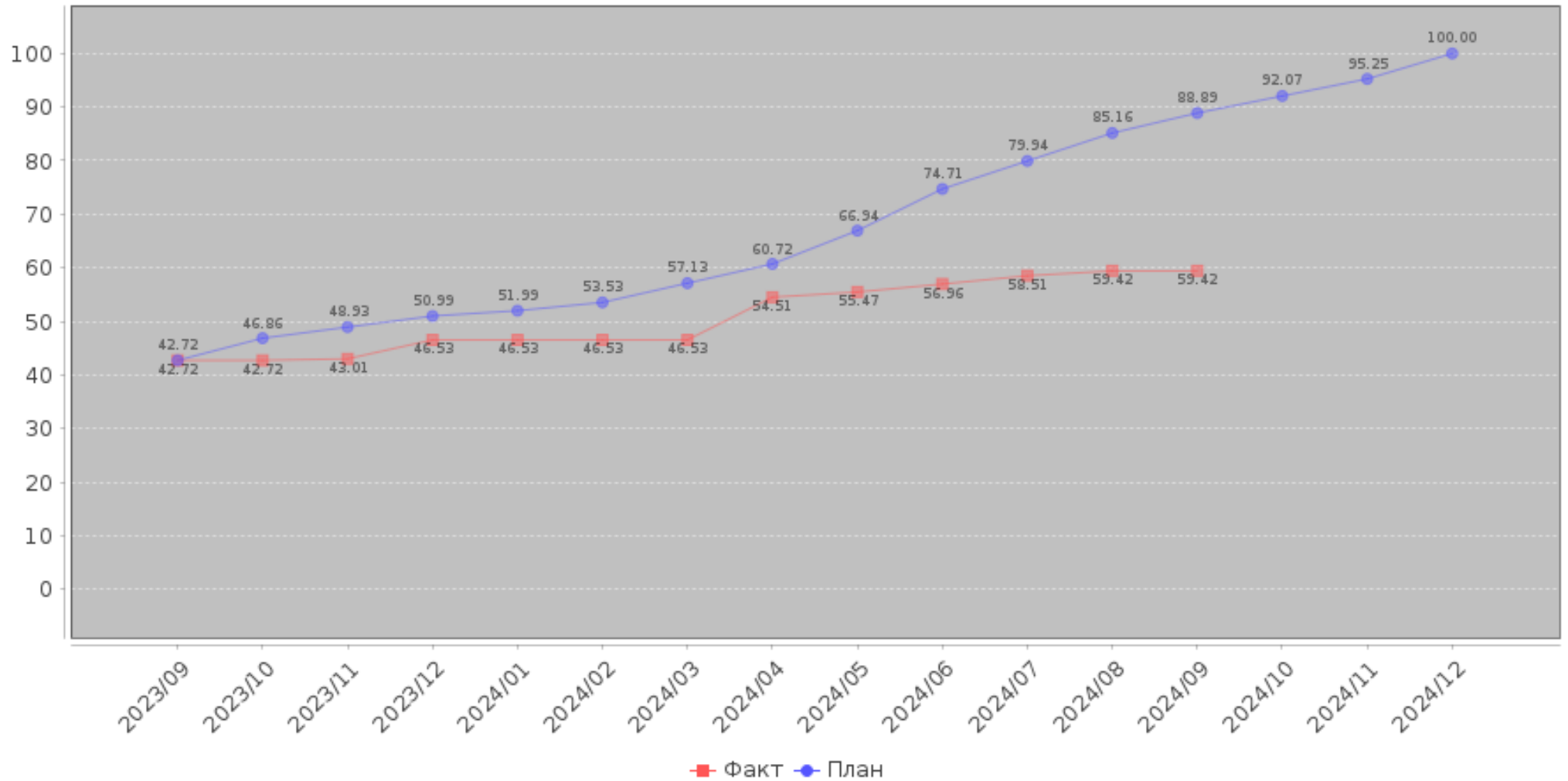
## 1. Участники проекта

#	Участники процесса	ИИН - ФИО	Организация	Статус	Дата подписи
1	2	3	4	5	6
1	INITIATOR	790819300759 - ЖАНҒАБЫЛ ЕРБОЛ null		NEW	
2	TECHNICAL_SUPERVISION	870817350503 - ДЮСИКЕЕВ ОЛЖАС ДОСЫМБЕКОВИЧ		NEW	
3	TECHNICAL_SUPERVISION	710209301617 - БАЖАНОВ МЭЛС БАКЫТЖАНОВИЧ		NEW	
4	TECHNICAL_SUPERVISION	890625301426 - КУМЕКБАЕВ АЗАМАТ ТЛЕУГАЗЫЕВИЧ		NEW	
5	HEAD	790725450047 - НУРПЕИСОВА АЛМА ЕРЖАНОВНА		NEW	

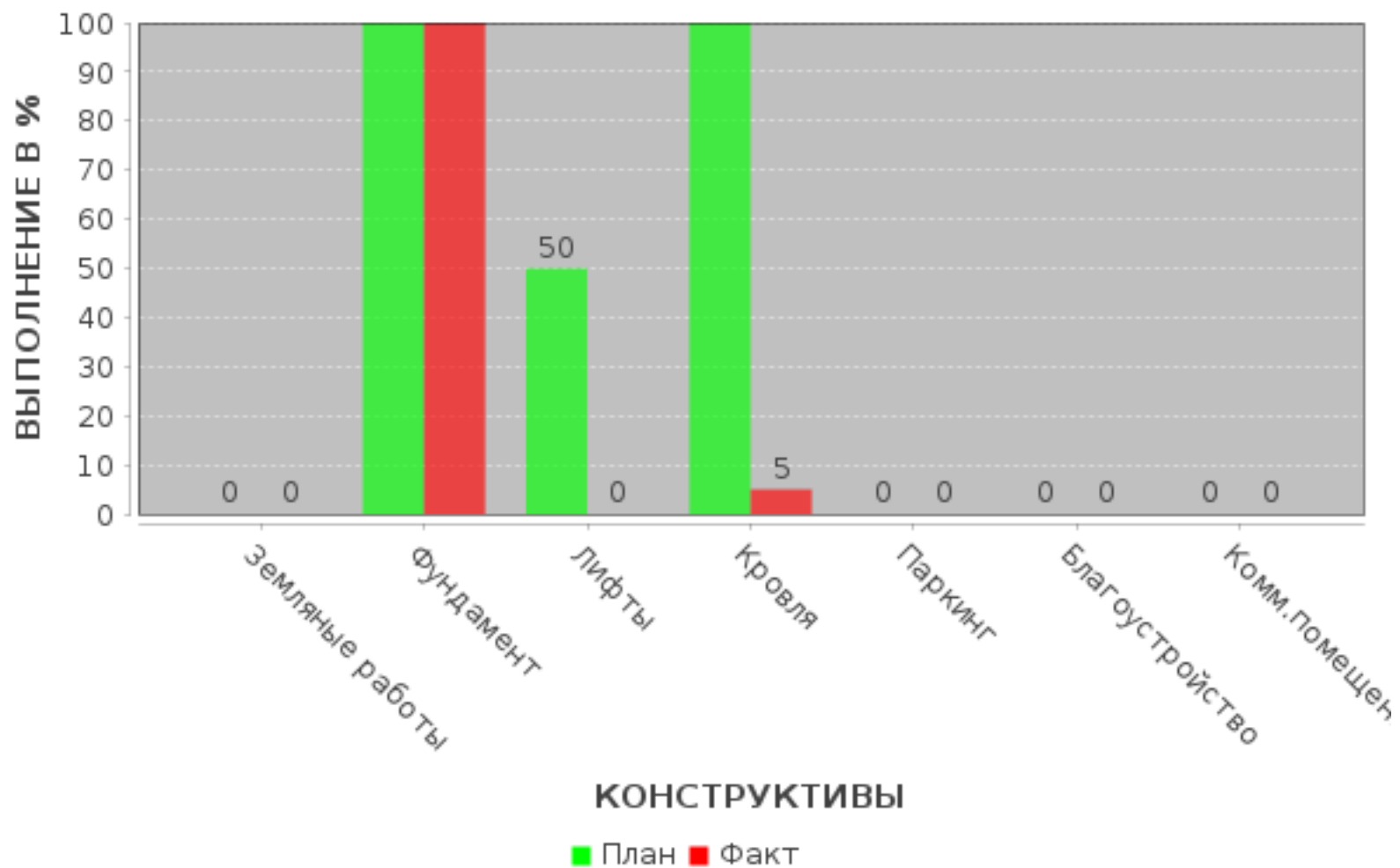


Приложение к отчету инжиниринговой компании в сфере долевого участия в жилищном строительстве о результатах мониторинга за ходом строительства объекта

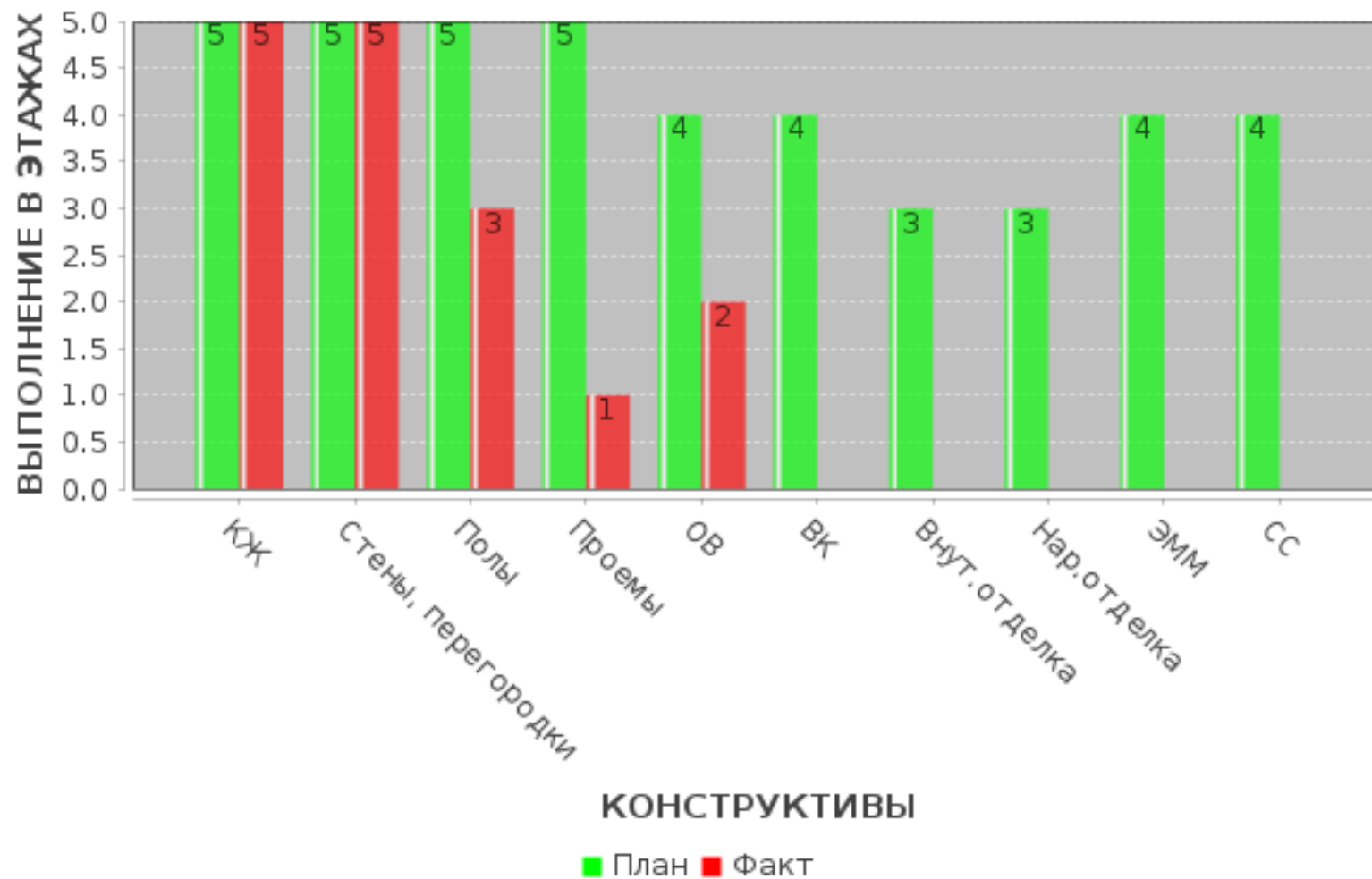
ГРАФИЧЕСКОЕ И ПРОЦЕНТНОЕ ИЗОБРАЖЕНИЯ ГРАФИКА ПРОИЗВОДСТВА РАБОТ



## ВЕРТИКАЛЬНЫЙ ГРАФИК



## ВЕРТИКАЛЬНЫЙ ГРАФИК



Фотофиксация за отчетный период



27 сент. 2024 г. 12:21:22  
Лесная поляна  
Косшы  
Целиноградский район  
Акмолинская область  
Лесная поляна дом 49



27 сент. 2024 г. 12:21:33  
Лесная поляна  
Косшы  
Целиноградский район  
Акмолинская область  
Лесная поляна дом 49





27 сент. 2024 г. 12:21:15  
Лесная поляна  
Косшы  
Целиноградский район  
Акмолинская область  
Лесная поляна дом 49



27 сент. 2024 г. 12:56:41  
Лесная поляна  
Косшы  
Целиноградский район  
Акмолинская область  
Лесная поляна дом 49



27 сент. 2024 г. 12:21:43  
Лесная поляна  
Косшы  
Целиноградский район  
Акмолинская область  
Лесная поляна дом 49



27 сент. 2024 г. 12:32:13

Страница 36 из 38 Лесная поляна



27 сент. 2024 г. 12:38:38

## Лист согласования

#	Дата	ФИО	Комментарий
1	13.10.2024 13:49	ЖАНҒАБЫЛ ЕРБОЛ null	Отправка отчета
2	13.10.2024 13:50	ЖАНҒАБЫЛ ЕРБОЛ null	Отчет подписан
3	14.10.2024 04:30	НУРПЕИСОВА АЛМА null	Отчет подписан
4	14.10.2024 04:37	БАЖАНОВ МЭЛС null	Отчет подписан
5	14.10.2024 04:39	КУМЕКБАЕВ АЗАМАТ null	Отчет подписан
6	14.10.2024 06:50	ДЮСИКЕЕВ ОЛЖАС null	Отчет подписан
7	14.10.2024 07:05	ИСКАКОВ НУРСУЛТАН null	Отчет согласован
8	15.10.2024 14:30	ЯРКОВА ВАЛЕНТИНА null	Отчет согласован
9	15.10.2024 14:30	ЯРКОВА ВАЛЕНТИНА null	Отчет согласован